

2016

한경대학교  
정시(다군)  
모집요강

CONTENTS

01 전형 주요 사항 • 02

02 모집 단위 및 인원 • 03

03 전형 일정 등 • 05

04 세부 전형별 안내 • 09

〈정원 내〉

일반전형 09

〈정원 외〉

특성화고교 졸업자 12

농어촌 학생 16

기초생활수급자 및 차상위계층 등 19

서해 5도 21

단원고 학생 23

장애인 등 대상자 25

특성화고 등 고졸 재직자 27

05 전형 방법 등 • 30

학생부 위주-교과 30

학생부 위주-종합 35

06 지원자 유의사항 • 40

07 기타 참고사항 • 44

정시  
모집단위 : 명

HANKYONG NATIONAL UNIVERSITY



## 참고사항

### 01 트랙제 교육과정 운영

모든 학과가 트랙제 교육과정으로 운영

- **트랙제** : 학문이나 특정 분야의 심층성과 전문성을 증대하기 위한 교육과정
- **트랙 선택 시기** : 2학년부터 트랙 선택  
※ 한경대학교 트랙제 교육과정 운영에 관한 시행 세칙 적용
- **트랙 구성**
  - 기본 트랙 : 기본 또는 공통으로 이수해야 하는 전공 기초 교과목
  - 심화 트랙 : 심화하여 배우는 전공 교과목
  - 일반 트랙 : 기본 트랙 교과목과 심화 트랙의 교과목 중 해당 학과 특성을 내포하는 교과목
- **트랙 선택 방법**
  - 소속 학과 기본 트랙 + 소속 학과 심화 트랙
  - 소속 학과 일반 트랙 + 타 학과 일반 트랙(복수 전공 희망자)

### 02 교직과정 이수

- **교직과정 소개** : 중등학교 2급 정교사 자격 취득을 위한 과정으로서 교육부로부터 학과별 선발 대상 및 선발 인원을 승인받아 교직과정을 이수하도록 하고 있음
- **전공과목 및 세부 이수 기준**
  - 교직과목 : 교직이론, 교직소양, 교육실습 포함해 22학점 이상
  - 기본 이수과목 : 학과(전공) 별로 7과목(21학점) 이상
  - 전공과목 : 기본 이수과목, 교과교육 영역을 포함해 50학점 이상
  - 적성·인성검사 : 재학 중 2회 실시해 적합 판정

- **교원 자격증 취득 절차**

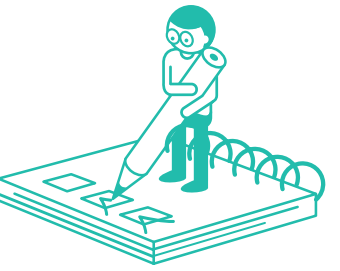


- 공학교육 인증 프로그램 운영학과 입학생은 반드시 인증 프로그램에 참여해야 하며 해당 교육과정을 이수해야 함

- 신입생은 1학기에 일반 휴학이 불가함  
※ 단, 군 입대 및 질병으로 인한 휴학은 가능함



## 03 전형 일정 등



### 전형 일정

구분	기간	장소	비고
<b>원서 접수</b> ('다'군) ※인터넷 접수	2015.12.24.(목) 09:00 ~ 12.30.(수) 19:00	인터넷 원서 접수 대행사 ※ <a href="http://www.jinhakapply.com">www.jinhakapply.com</a>	
<b>서류 제출</b>	<b>등기우편</b> (또는 방문 제출) 2016.1.4.(월) 소인분 (방문 시 제출분)에 한함 ※ 단, 12.26.(토) ~ 12.27.(일) 방문 제출 제외	456-749 경기도 안성시 중앙로 327 입학관리팀(자연과학관 1층)	서류 제출 항목 등 세부 사항은 전형 유형별 모집요강 참조 <b>미도착 또는 기한 경과 후 도착분은 불합격 처리</b>
<b>면접 고사</b> (해당 전형에 한함)	<b>대상자 발표</b> (1단계 합격자)	2016.1.15.(금) 14:00(예정)	본 대학 입시 홈페이지
	<b>면접 일정</b>	2016.1.21.(목) ~ 1.23.(토)	본 대학 지정 장소
<b>실기 고사</b>	<b>대상자 발표</b>	2016.1.15.(금) 14:00(예정)	본 대학 입시 홈페이지
	<b>고사 일정</b>	2016.1.21.(목) 13:00	본 대학 지정 장소
<b>합격자 발표</b>	2016.1.28.(목) 14:00(예정)	본 대학 입시 홈페이지	면접 장소 및 시간은 본 대학 입시 홈페이지에서 확인할 수 있음 수험표와 신분증 지참 합격증, 등록금 납부고지서 등 기타 유인물은 본 대학 입시 홈페이지에서 출력 가능 합격자 발표는 개별 통지하지 않음
<b>등록기간</b> (최초 합격자)	2016.1.29.(금) ~ 2.2.(화) 16:00까지	가상계좌 이체	본 대학 입시 홈페이지 접속 후 등록금 납부고지서를 출력하여 등록금 납부고지서에 표기된 가상계좌로 이체
<b>충원 합격자</b>	<b>발표</b>	2016.2.2.(화) ~ 2.16.(화) 21:00까지	본 대학 입시 홈페이지
	<b>등록</b>	2016.2.2.(화) ~ 2.17.(수) 16:00까지	가상계좌 이체

- ※ 1. 지원 자격별로 제출 서류가 다르므로 해당 전형에 대한 내용을 반드시 확인해야 함
- 2. 합격자 확인 : 본 대학 입시 홈페이지를 통해 확인 가능함

#### 제출 서류

- 2016.1.4.(월)까지 소인분 (방문 시 도착분 마감 당일 18:00시까지)에 한해 인정함
- 제출 서류(해당자) 미도착 또는 기한 경과 후 제출할 경우에는 불합격 처리함
- 보낼 곳 : (456-749) 경기도 안성시 중앙로 327 한경대학교 입학관리팀  
※ 보완 서류는 요청한 시점부터 5일 이내 도착분에 한해 인정하며 미도착 또는 기한 경과 후 제출한 경우에는 불합격 처리함



## 원서 접수

### 01 일반 사항



**\*인터넷 접수**  
접수기간 중 24시간  
접수함

『2016학년도 대학입학전형 정시 모집요강』을 자세히 읽고 아래의 사항을 숙지한 후 인터넷 원서 접수 대행사를 통해 정해진 절차에 따라 지원하여야 합니다.

**원서 접수 : 2015.12.24.(목) 09:00 ~ 12.30.(수) 19:00**

- 접수기간 중 24시간 접수 가능함(인터넷 접수)
- 접수 마감일은 접속자 폭주로 인하여 시스템 장애가 발생할 우려가 있으니 미리 원서를 인터넷으로 제출하기 바람
- 인터넷 원서 접수가 어려운 수험생은 원서 접수기간 내에 본 대학 입학관리팀으로 방문하면 원서 접수가 완료될 수 있도록 지원함

#### 원서 접수 방법

인터넷 원서 접수 대행사로 이동한 후 아래 절차에 따라 입학 원서를 작성함	
<b>1단계 : 회원 가입</b>	회원 가입하고 로그인
<b>2단계 : 유의사항 확인</b>	한경대학교를 선택하고 원서 작성 전에 반드시 모집요강 및 유의사항 확인
<b>3단계 : 원서 작성</b>	요구사항에 따라 전형 유형, 지망 모집 단위명(주·야간 확인), 전화번호, 주소, 등록 포기에 따른 등록금 반환 계좌번호 등을 정확히 입력
<b>4단계 : 원서 최종 확인</b>	작성된 원서를 전형료 결제 전에 반드시 재확인하여 잘못 입력된 부분 수정
<b>5단계 : 전형료 결제</b>	전형료와 인터넷 접수에 따른 소정의 수수료 결제 ※ 결제 후에는 수정 또는 접수 취소가 불가능함
<b>6단계 : 수험표 확인</b>	원서 접수가 완료된 후 수험표를 확인하고 출력 ※ [나의 원서관리]에서 출력 가능함

- 정원 내 일반전형(수능 위주) 지원자는 **대학수학능력 시험 성적을 100% 반영**하므로 학교생활기록부는 **제출하지 않음**
- 정원 외 특성화고 졸업자 등 전형(학생부 위주) 지원자는 아래와 같이 학교생활기록부를 제출하여야 함
  - **2011년 이후 졸업자 및 2016년 2월 졸업 예정자**는 반드시 학교생활기록부 온라인 활용 동의 여부를 선택하여야 하고, 비동의자는 서류 제출기간 내에 본 대학 입학관리팀으로 학교생활기록부를 제출하여 함
  - 학교생활기록부 등을 제출하지 않거나 기한이 경과된 경우 불합격 처리함  
※ 졸업 예정자는 **2015.12.1. 이후 발급된 것**, 졸업자는 졸업 이후 발급된 것으로 출신학교장 직인 및 간인으로 날인되어야 함
  - 학교생활기록부 온라인 제공이 불가능한 자, 시스템 미설치교 출신 지원자, **2010.2.28. 이전 졸업자**는 반드시 학교생활기록부를 기한 내에 등기우편 또는 방문 제출하여야 함

인터넷 원서 접수  
장애 발생 문의처

구분	전화번호	이메일
(☎)진학 어플라이	1544-7715	help@jinhak.com



### 02 유의사항

- 01 지원자는 지원하고자 하는 모집 단위를 정확히 선택해야 함  
※ 공과대학 중 토목안전환경공학과, 화학공학과, 식품생물공학과, 전기전자제어공학과와 주간과 야간은 별도 모집 단위로 원서 접수 완료 후 주·야간 미확인, 착오 등으로 원서 접수를 취소·변경·추가 지원할 수 없음
- 02 지원자의 주민등록번호(또는 외국인등록번호)는 학교생활기록부(외국 고교 성적증명서)에 사용된 번호를 기재해야 하며, 변경된 경우에는 관련 근거서류를 제출해야 함  
※ 주민등록번호 정정자 및 개명자 : 정정(변경) 사실이 기재된 주민등록초본 1부 제출
- 03 제출 서류는 원본만 인정함(공공기관의 FAX 민원에 의한 발급 서류 포함)  
※ FAX 민원 판독이 어려울 경우에는 다시 제출해야 함
- 04 지원자는 전형별 제출 서류를 반드시 확인해 서류 제출 기한까지 입학관리팀으로 제출해야 하며, 제출하지 않거나 기한이 경과한 경우에는 불합격 처리함
- 05 '전형료 및 등록금 환불을 위한 계좌'란에 본인 또는 보호자 명의의 입출금이 자유로운 계좌번호를 입력해야 함
- 06 휴대전화 번호 및 이메일 주소 등 연락처는 지원자 또는 보호자에게 입학 전형기간 중 신속히 연락할 수 있도록 정확하게 기재해야 함
- 07 기재 착오, 누락, 오기 및 구비 서류 미비 등이 발생하지 않도록 해야 함
- 08 일반전형 지원자는 원서 접수를 완료한 것으로 **2016학년도 대학수학능력시험 성적자료 온라인 활용에 동의하는 것으로 간주함**
- 09 본 대학은 특수교육 설비 및 장애인을 위한 시설이 장애등급에 따라 충족되지 않을 수 있으니 원서 제출 전에 교육 여건 등은 장애학생지원센터(031.670.5119)로 상담하시기 바람

본 대학은 원서 접수 대행기관을 통해 원서 접수를 위탁 처리하고, 수집한 개인정보(성명, 주민등록번호, 전화번호, 이메일 주소, 계좌번호 등)를 입학 전형 목적 이외의 용도로 사용하지 않음

### 03 전형료



#### • 전형료

단위 : 원

구분	전형료	원서 접수 수수료	계	비고
수능 위주(디자인학과-실기 제외) 학생부 위주-교과	1만9000	4000	2만3000	원서 접수 수수료는 지원자 부담
수능 위주(디자인학과-실기) 학생부 위주-종합, 실기위주	3만8000	4000	4만2000	

- 전형료 및 원서 접수 수수료 면제 대상 : 국가보훈 대상자, 기초생활수급자 및 차상위계층, 장애인 등 대상자(장애등급 1~4급), 북한이탈주민

\* 단, 증빙자료를 서류 제출기간 내(2015.12.24.~2016.1.4.) 제출 시 전형료를 환불하며 미제출 시 반환하지 않음



## 04 전형료 반환

### 전형료 반환 사유 및 기준

- 고등교육법 시행령 제42조의 3(입학 전형료)에 따라 전형료 반환 사유가 발생할 경우 다음과 같은 반환 기준에 따라 해당 전형료를 반환함

반환 사유	반환 기준
입학 전형료 과오납	초과 납부한 금액
대학의 귀책 사유로 전형 미응시	납부한 입학 전형료 전액 ※ 원서 접수 수수료 포함
천재지변으로 전형 미응시	
질병·사고로 입원 또는 사망으로 전형 미응시 ※ 해당 사항을 증명할 수 있는 경우만 해당함	
단계 평가(학생부 위주-종합 및 실기 위주) 전형에서 최종 단계 이전에 불합격	'응시하지 못한 단계' 전형에 해당하는 금액 1만9000원 ※ 원서 접수 수수료 미포함

- 입학 전형 관련 수입·지출에 따른 잔액이 발생할 경우에는 해당 학년도 4월 30일까지 입학 전형에 응시한 사람이 납부한 입학 전형료에 비례하여 반환함
- 전형료 반환 사유 발생 시 반환 대상자는 다음 중에서 선택해 반환을 요청할 수 있음
  - 금융기관 계좌 이체 방법 : 원서 제출 시 기재한 반환 계좌번호로 전형료 반환
  - 학교를 직접 방문하는 방법 : 반환 사유 발생 시 최소 5일 전 입학관리팀으로 사전 요청한 후, 학교를 방문해 수령
    - ※ 금융기관 계좌 이체 방법 선택 시 금융기관 전산망 이용 수수료를 차감한 후 반환함. 단, 금융기관 전산망 이용 수수료가 반환 금액 이상이면 반환하지 않음

## 서류 제출 유의사항

- 제출 서류는 원본 제출을 원칙으로 함
- 국외에서 발급되는 지원 자격 관련 모든 서류는 아포스티유(Apostille) 확인서 또는 대사관(영사관) 공증이 필요함
  - ※ 단, 교육부의 인가를 받은 재외한국학교 발급 서류에 대해서는 영사 확인이 불필요함
- 한글(또는 영어)이 아닌 외국어로 작성된 모든 서류는 공증된 한글 번역문을 첨부해야 함
- 전형 유형별 제출 서류 중 지원 자격 기준이 되는 서류는 원서 접수 시작일(2015.12.24.) 이후 발급된 것을 제출해야 함



# 04 세부 전형별 안내



## 일반전형(정원 내 수능 위주)

### 01 모집 단위 및 인원

- 모집 단위 : 전 모집 단위
- 모집 인원 : 656명(2016학년도 수시모집 등록 결과에 따라 변동될 수 있음)

### 02 지원 자격

- 고등학교 졸업(예정)자 또는 법령에 의해 고등학교 졸업자와 동등 이상의 학력이 인정되는 자로 2016학년도 대학수학능력시험에 응시한 자

### 03 전형 방법

#### 성적 반영 배점

모집 단위	대학수학능력시험 성적	실기고사	계
전 모집 단위	1000점	-	1000점
디자인학과	600점	400점	1000점

#### 대학수학능력시험 성적 반영 방법

- 단과대학별 영역별 반영 비율

구분	국어	수학	영어	탐구	계	가산점(B형, 과학탐구)
농업생명과학대학	20%	30%	30%	20%	100%	A
공과대학(디자인학과 제외)	20%	30%	30%	20%	100%	A 또는 B
자연과학대학						
인문사회과학대학	30%	20%	30%	20%	100%	Y
디자인학과						

- ※ 1. 대학수학능력시험 영역별 유형(A형/B형, 과탐/사탐) 구분 없이 지원 가능하며, B형, 과탐 선택 시 가산점 부여
- 2. 탐구 영역은 성적이 우수한 1개 과목만 반영함(직탐은 반영하지 않음)
- 3. 대학수학능력시험 성적은 4개 영역 성적을 모두 반영하므로 1개 영역이라도 미응시할 경우 불합격 처리함



• 가산점

구분	국어	계
A	<ul style="list-style-type: none"> <li>15%(수학B)</li> <li>10%(과학탐구)</li> </ul>	<ul style="list-style-type: none"> <li>농업생명과학대학</li> <li>공과대학(건축학부)</li> <li>자연과학대학(응용수학과, 조경학과 제외)</li> </ul>
B	<ul style="list-style-type: none"> <li>20%(수학B)</li> <li>10%(과학탐구 I)</li> <li>15%(과학탐구 II)</li> </ul>	<ul style="list-style-type: none"> <li>공과대학(건축학부 제외)</li> <li>자연과학대학(응용수학과, 조경학과)</li> </ul>
Y	<ul style="list-style-type: none"> <li>15%(국어B)</li> </ul>	<ul style="list-style-type: none"> <li>인문사회과학대학</li> <li>공과대학(디자인학과)</li> </ul>

• 반영점수 산출 방법

\*가산점 : 백분위 × 가산 비율

$$[\{(영역별 백분위 + 가산점) \times \text{영역별 반영 비율}\}] \times 10$$

- ※ 1. 가산점 반영 시 대학수학능력시험 영역별 배점을 초과할 경우, 초과 점수 인정  
2. 반영점수는 소수 셋째자리에서 반올림하여 둘째자리까지 표시

## 04 전형 일정

- 디자인학과 실기고사 : 2016.1.21.(목) 13:00
- 합격자 발표 : 2016.1.28.(목) 14:00 예정

## 05 제출 서류

- 대학수학능력시험 성적 100% 반영에 따라 '별도 제출 서류 없음'
- 원서 접수를 완료한 것으로 2016학년도 대학수학능력시험 성적자료 온라인 활용에 동의하는 것으로 간주함

## 06 디자인학과 실기고사

- 실기고사 대상자 발표 : 2016.1.15.(금) 14:00 예정  
※ 고사실 및 좌석번호는 실기고사 발표 시 확인할 수 있음
- 일시 : 2016.1.21.(목) 13:00~18:00 (5시간)
- 과목 선택 : 디자인학과-실기 지원자는 원서 접수 시 '사고의 전환', '발상과 표현', '기초디자인' 중 1개 과목을 선택해야 하며 원서 접수 완료 후 변경할 수 없음
- 실기고사 과목별 모집 인원 산정

$$\text{실기전형 총 모집 인원} \times (\text{과목별 지원자 수} \div \text{실기전형 총 지원자 수})$$

※ 단, 산정 결과 소수점 발생 시 '기초디자인' 과목에 배정

- 금지사항 : 파스텔, 색연필형 파스텔, 콘테, 스프레이형 발색·착색화구, 픽사티브 사용 금지
- 실기고사 과목(주제 및 화지의 가로·세로는 시험 당일 추첨함)

구분	발상과 표현	사고의 전환	기초디자인
주제	<ul style="list-style-type: none"> <li>주제의 해석에 따른 아이디어 전개와 디자인 표현능력을 볼 수 있는 채색화</li> <li>주제와 관련된 실물, 복사물, 사진 등 제시물이 있을 수 있음</li> </ul>		
용지 크기	4절 켄트지	3절 켄트지	4절에 가까운 규격이나 화지의 비례나 형태는 시험 당일 공지
용지 사용	화지 전장에 자유 표현	화지를 이등분하여 한 쪽은 소묘 형식, 다른 쪽은 자유 표현함	화지 전장에 자유 표현
시간	5시간		
좌석 배정	대학 지정 좌석		

※ 수험표 미지참자는 입실(고사 시작 30분 전) 전까지 실기고사 본부에서 교부받아야 함

## 07 동점자 처리 기준



1순위	<b>대학수학능력시험 영역별 반영점수 우위자</b> <ul style="list-style-type: none"> <li>농업생명과학대학, 공과대학, 자연과학대학 : 수학, 영어, 국어, 탐구 영역 순</li> <li>인문사회과학대학(디자인학과 포함) : 국어, 영어, 수학, 탐구 영역 순</li> </ul>
2순위	<b>대학수학능력시험 영역별 백분위 우위자</b> <ul style="list-style-type: none"> <li>농업생명과학대학, 공과대학, 자연과학대학 : 수학, 영어, 국어, 탐구 영역 순</li> <li>인문사회과학대학(디자인학과 포함) : 국어, 영어, 수학, 탐구 영역 순</li> </ul>
3순위	<b>대학수학능력시험 응시영역 전체 백분위 합계가 큰 자(직탐 제외)</b>
4순위	<b>대학수학능력시험 탐구영역 전체 백분위 합계가 큰 자(직탐 제외)</b>







## 특성화고교 졸업자(정원 외 학생부 위주-종합)

### 01 모집 단위 및 인원

- 모집 단위 : 수시 미충원 인원이 있는 모집 단위
- 모집 인원 : 수시 미충원 인원

### 02 지원 자격

- 특성화고등학교의 전 교육과정을 이수하고 2013년 1월 이후 졸업(예정 포함)한 자로서 **모집 단위별 기준학과에 해당되는 자**

※ 1. 다만, 위 모집 단위별 기준학과에 해당하지 않을 경우 모집 단위 지정 계열별 전문교과 30단위 이상 이수자도 지원 가능  
2. 종합고의 보통과, 인문계 고교 등에서 중도에 전학한 경우 및 마이스터고 출신자는 지원 자격 없음

### 03 전형 방법

- 성적 반영 배점

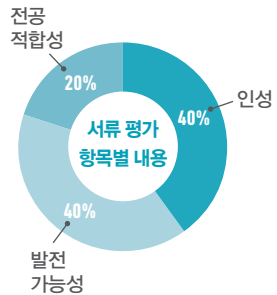
모집 단위	선발 단계	선발 비율(%)	서류 평가	면접 평가	계
전 모집 단위	1단계	300	1000점	-	1000점
	2단계	100	500점	500점	1000점

- 서류 평가 내용 및 방법

- 평가 항목별 내용

모집 단위	세부 내용	비율(%)
인성	건전한 인격과 공동체 의식을 토대로 학교생활에 충실하였는가	40
전공 적합성	지원 분야와 관련된 교과 및 비교과 활동에 적극적으로 참여하였는가	20
발전 가능성	긍정적인 가치관을 바탕으로 꿈을 실현하기 위한 준비가 되어 있는가	40

- 평가 방법 : 학교생활기록부, 자기소개서를 바탕으로 평가 항목에 대해 입학사정관이 종합 평가함



#### 면접 평가 방법

- 면접위원 3인이 지원자 1명씩 개별 면접
- 20분 내외 진행
- 면접위원이 출제된 면접 문항을 중심으로 질문하되 지원자의 답변에 따라 추가 질문 가능
- 면접위원은 제출 서류의 내용을 확인하는 질문 가능
- 지원자는 면접 문항의 내용을 파악하지 못한 경우 질문 가능

### 04 전형 일정



- 면접 대상자 발표(1단계 합격자) : 2016.1.15.(금) 14:00(예정)
- 면접 고사 : 2016.1.21.(목) ~ 1.23.(토), 세부 일정 및 장소는 본교 입시 홈페이지에 공고
- 합격자 발표 : 2016.1.28.(목) 14:00(예정)

### 05 제출 서류

제출 서류	유의사항
학교생활기록부	학교생활기록부 제출 대상자 (학교장 직인 원본 대조필 필수) • 2013년 이후 졸업(예정)자로서 입학 원서 제출 시 온라인 활용에 동의하지 않은 자 또는 온라인에 등재되어 있지 않은 자
자기소개서	한국대학교육협의회 공통 양식 활용 • 원서 제출 시 입력

### 06 동점자 처리 기준



- 면접 대상자 선발 시 발생하는 동점자는 모두 선발
- 최종 합격자 선발 시 발생하는 동점자는 아래 기준에 따라 선발

순위	동점자 처리 기준
1순위	면접 평가 성적 고득점자
2순위	서류 평가 성적 고득점자
3순위	인성 점수 고득점자
4순위	발전 가능성 점수 고득점자
5순위	전공 적합성 점수 고득점자
6순위	연소자

- 동점자 처리 기준 적용 후에도 발생하는 동점자는 모두 선발



## 07 모집 단위별 기준학과 및 동일계 인정 기준

- 모집 단위별 기준학과에 해당되는 자는 아래 표를 반드시 확인하기 바람
  - ※ 1. 한국대학교육협의회 특성화고등학교 기준학과 정보 활용
  - 2. 각 시·도교육청에서 지정한 고교별 교육과정 기준학과명도 인정하며 관련 현황은 본 대학 입학 홈페이지 공지사항 참고

구분	출신 고교 기준 학과명	계열명
식물생명환경과학과	식물자원과, 동물자원과, 산림자원과, 조경과, 식품가공과, 농산물유통정보과, 환경·관광농업과, 생물공학기술과	농업생명산업계열
동물생명환경과학과	식품공업과 동물자원과	공업계열 농업생명산업계열
원예생명과학과	식물자원과, 산림자원과, 조경과, 농산물유통정보과, 환경·관광농업과, 생물공학기술과	농업생명산업계열
지역자원시스템공학과	컴퓨터응용과, 토목과, 건축과, 화학공업과, 환경공업과, 조경과, 농업토목과 환경·관광농업과, 생물공학기술과	공업계열 농업생명산업계열
생명공학과	동물자원과, 환경·관광농업과, 생물공학기술과	농업생명산업계열
토목안전환경공학과	기계과, 전자기계과, 자동차과, 조선과, 항공과, 금속재료과, 전기과, 전자과, 통신과, 컴퓨터응용과, 토목과, 건축과, 디자인과, 화학공업과, 환경공업과, 섬유과, 식품공업과 식물자원과, 산림자원과, 농업토목과, 농업기계과, 식품가공과, 환경·관광농업과 해양생산과, 자영수산과, 수산식품과, 해양환경과, 냉동공조과, 동력기계과, 항해과, 전자통신과, 해양정보과	공업계열  농업생명산업계열 수산(해양)계열
건축 건축학 전공 (5년) 학부 건축공학 전공 (4년)	건축과, 디자인과	공업계열
화학공학과	화학공업과, 환경공업과, 섬유과	공업계열
식품생물공학과	식품공업과 식품가공과, 농산물유통정보과 유통정보과 수산식품과 조리과	공업계열 농업생명산업계열 상업계열 수산(해양)계열 가사계열
컴퓨터공학과	통신과, 컴퓨터응용과, 컴퓨터게임과, 만화애니메이션과, 영상제작과 경영정보과, 회계정보과, 무역정보과, 유통정보과, 금융정보과, 정보처리과, 콘텐츠개발과, 전자상거래과 전자통신과, 해양정보과	공업계열 상업계열  수산(해양)계열
전기전자제어공학과	전자기계과, 전기과, 전자과, 통신과, 컴퓨터응용과, 컴퓨터게임과 정보처리과	공업계열 상업계열
기계공학과	기계과, 전자기계과, 자동차과, 조선과, 항공과, 금속재료과 농업기계과 냉동공조과, 동력기계과	공업계열 농업생명산업계열 수산(해양)계열
조경학과	건축과, 디자인과 식물자원과, 산림자원과, 조경과, 환경·관광농업과	공업계열 농업생명산업계열
의류산업학과	디자인과, 섬유과 의상과	공업계열 가사계열
영양조리과학과	식품공업과 식품가공과, 농산물유통정보과, 환경·관광농업과 관광경영과 수산식품과 조리과	공업계열 농업생명산업계열 상업계열 수산(해양)계열 가사계열



## 08 계열별 전문교과 지정 내용

- 모집 단위별로 지정한 **계열별 전문교과를 30단위 이상** 이수해야 하며, 계열별 전문교과는 아  
래 표에 기재한 과목과 명칭이 동일해야 함

구분	전문교과 이수과목
공업 계열	공업일반, 전문제도, 기계공작법, 공작기계, 전자기계회로, 로봇제작, 주조, 전력설비, 전자회로, 정보통신, 프로그래밍, 토목설계, 지적실무, 건축목공, 색채관리, 시각디자인, 제조화학, 세라믹원리·공정, 식품공업기술, 염색·가공, 제판실제, 자동차내시, 선박이론, 항공기기체, 인간과 환경, 컴퓨터게임기획, 애니메이션제작, 방송시스템, 기초제도, 기계일반, 유체기계, 산업설비, 전자기계공학, 재료일반, 금속처리, 전기·전자측정, 전자기기, 통신시스템, 디지털논리회로, 토목재료·시공, 공간정보, 건축구조체시공, 조형, 컴퓨터그래픽, 분석화학, 스마트세라믹, 섬유재료, 인쇄의 이해, 사진, 자동차전기·전자제어, 선박구조, 항공기기관, 수질관리, 컴퓨터게임프로그래밍, 만화창작, 정보기술과 활용, 전기와 생활, 공기조화설비, 금형제작, 전자기계제어, 금속제조, 전기회로, 전기응용, 전자·전산응용, 컴퓨터구조, 측량, 수리·토질, 건축구조, 건축마감시공, 제품디자인, 공업화학, 파인세라믹, 발효공업, 방적·방사, 인쇄재료, 디지털인쇄, 건설기계구조·정비, 선박건조, 항공기장비, 대기·소음방지, 컴퓨터게임그래픽, 영화·방송제작, 공업영어, 기계구조와 기능, 기계기초공학, 전자기계이론, 로봇기초, 재료가공, 전기기기, 자동화설비, 통신일반, 시스템프로그래밍, 역학, 지적재산, 건축계획, 디자인일반, 공예, 단위조작·공정제어, 세라믹재료, 식품분석, 제포·봉제, 아날로그인쇄, 자동차기관, 자동차차체수리, 항공기일반, 항공기전자장치, 폐기물처리, 만화·애니메이션기초, 촬영·조명
농생명 산업 계열	농업이해, 생명공학기술, 작물생산기술, 원예기술, 대가축관리, 조정, 농촌과 농지개발, 농업기계공학, 식품위생, 농산물유통관리, 관광농업, 농업기초기술, 농업영어, 원예, 원예전문생산, 반려동물관리, 조정설계, 농업토목제도· 설계, 농업기계운전·작업, 농산식품가공, 농산물유통실무, 성공적인 직업생활, 농업정보관리, 친환경농업, 생활원예, 동물자원, 숲과 인간, 조경시공관리, 농업토목시공·측량, 농업기계정비, 축산·수산식품가공, 환경보전, 농업경영, 재배, 생산자재, 중소가축관리, 산림자원기술, 농업과 물, 농업기계, 식품과학, 농산물유통, 환경관리
상업 계열	상업경제, 기업자원통합관리, 회계정보처리시스템, 자료구조, 상업디자인일반, 전자상거래일반, 웹프로그래밍, 창업일반, 회계원리, 재무회계, 글로벌경영, 모바일콘텐츠, 상업디자인실무, 전자상거래실무, 금융일반, 컴퓨터일반, 마케팅, 원가관리회계, 비즈니스영어, 프로그래밍실무, 유통관리, 미디어콘텐츠일반, 금융실무, 기업과 경영, 세무회계, 국제상무, 사무관리실무, 물류관리, 미디어콘텐츠실무, 커뮤니케이션실무
수산 (해양) 계열	수산일반, 수산생물, 양식생물질병, 냉동일반, 선박보조기계, 항해, 선화운송, 생선회실무, 해양플랜트일반, 해사일반, 수산경영일반, 수산가공, 냉동공조기기, 선박전기·전자, 선박운용, 전자통신기초, 해양레저·관광, 해양의 이해, 해양생산기술, 수산물유통, 냉동공조실무, 기계설계·공작, 해사법규, 전자통신기기, 해양물류일반, 수산·해운산업기초, 수산양식, 해양오염·방제, 열기관, 잠수기술, 해사영어, 전자통신운용, 해양정보관리
가사 계열	인간발달, 한국조리, 의복재료·관리, 자수와 편물, 디스플레이, 아동생활지도, 관광외식·조리, 간호의 기초, 노인생활지원, 공중보건, 생활서비스산업의 이해, 동양조리, 패션디자인, 주거, 보육원리와 보육교사, 관광일반, 관광영어, 보건간호, 헤어미용, 식품과 영양, 서양조리, 한국의복구성, 실내디자인, 보육과정, 관광경영실무, 관광일본어, 기초간호임상실무, 피부미용, 급식관리, 제과·제빵, 서양의복구성, 가구디자인, 놀이지도, 관광서비스실무, 관광중국어, 복지서비스의 기초, 메이크업

※ 상기 교과목 중 교과목 명칭은 동일하나 'I', 'II' 또는 '1', '2'로 구분된 경우 모두 인정





## 농어촌 학생(정원 외 학생부 위주-종합)

### 01 모집 단위 및 인원

- 모집 단위 : 수시 미충원 인원이 있는 모집 단위
- 모집 인원 : 수시 미충원 인원

### 02 지원 자격

2013년 1월 이후 고등학교 졸업(예정)자로서 다음 중 하나에 해당하는 자

- 중·고교 과정(6년) 거주자 : 농어촌 지역(도서·벽지 교육진흥법 제2조의 규정에 의해 지정된 도서·벽지 지역 포함)에 소재하는 중학교, 고등학교의 전 교육과정을 이수하고 재학기간 중 본인 및 부모 모두 농어촌 지역에 거주한 자
- 초·중·고교 과정(12년) 거주자 : 농어촌 지역(도서·벽지 교육진흥법 제2조의 규정에 의해 지정된 도서·벽지 지역 포함)에 소재하는 초등학교, 중학교, 고등학교의 전 교육과정을 이수하고 재학기간 중 본인만 농어촌 지역에 거주한 자

※ 2개 이상의 학교에 재학한 경우에는 해당 학교 모두가 농어촌 지역 또는 도서·벽지 지역에 소재해야 하며 특수목적고(과학고, 외국어고, 예술고, 체육고) 및 검정고시 출신자는 지원할 수 없음

#### 특이사항에 대한 처리

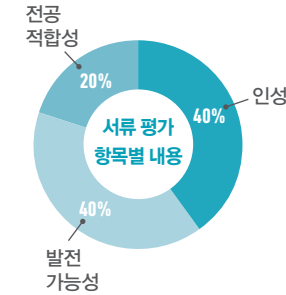
- 부모 거주지에 대한 적용 기준
  - 부모 중 1인이 일시적(1일 이상)으로 읍·면을 벗어난 경우 불합격 처리함
  - 사망한 부모에 대해서는 주소지를 확인하지 않음
  - 부모가 이혼한 경우에는 재혼 여부에 관계없이 친권자의 주소만 확인함
    - ※ 가족관계증명서, 기본증명서 및 제적등본상 친권자가 불명확한 경우에는 고교 재학기간에 동일 주소지에서 학생과 함께 거주한 부 또는 모를 친권자로 봄(주민등록초본 또는 등본으로 확인)
- 농어촌 지역 및 도서·벽지 지역 적용 기준
  - 지방자치법 제3조에 의한 읍·면 소재지 및 '도서·벽지 교육진흥법' 제2조에 의해 지정된 도서·벽지 지역
    - ※ 신활력지역 등은 범위를 확대 적용하지 않음
  - 특이사항에 대한 예외 인정 : 입학 당시 거주지, 고교 소재지가 읍·면 또는 도서·벽지 지역이었으나, 재학 중 시로 개편된 후에 동일 시 지역에서 거주지가 변경된 경우

### 03 전형 방법

- 성적 반영 배점

모집 단위	선발 단계	선발 비율(%)	서류 평가	면접 평가	계
전 모집 단위	1단계	300	1000점	-	1000점
	2단계	100	500점	500점	1000점

- 서류 평가 내용 및 방법
  - 평가 항목별 내용



모집 단위	세부 내용	비율(%)
인성	건전한 인격과 공동체 의식을 토대로 학교생활에 충실하였는가	40
전공 적합성	지원 분야와 관련된 교과 및 비교과 활동에 적극적으로 참여하였는가	20
발전 가능성	긍정적인 가치관을 바탕으로 꿈을 실현하기 위한 준비가 되어 있는가	40

- 평가 방법 : 학교생활기록부, 자기소개서를 바탕으로 평가 항목에 대해 입학사정관이 종합 평가함



#### 면접 평가 방법

- 면접위원 3인이 지원자 1명씩 개별 면접
- 20분 내외 진행
- 면접위원이 출제된 면접 문항을 중심으로 질문하되 지원자의 답변에 따라 추가 질문 가능
- 면접위원은 제출 서류의 내용을 확인하는 질문 가능
- 지원자는 면접 문항의 내용을 파악하지 못한 경우 질문 가능

### 04 전형 일정



- 면접 대상자 발표(1단계 합격자) : 2016.1.15.(금) 14:00(예정)
- 면접 고사 : 2016.1.21.(목) ~ 1.23.(토), 세부 일정 및 장소는 본교 입시 홈페이지에 공고
- 합격자 발표 : 2016.1.28.(목) 14:00(예정)



제1농학관



## 05 제출 서류

구분		제출 서류	유의사항
중·고교 과정 거주자	공통 서류	중·고교 학교생활기록부	학교장 직인 날인 제출 • 고등학교 학교생활기록부 온라인 활용 동의자는 고등학교 학교생활기록부 제출 생략
		자기소개서	한국대학교육협의회 공통 양식 활용 • 원서 제출 시 입력
		주민등록초본	본인, 부, 모 (3명 모두 각각 발급) • 과거 주소 변동 사항이 모두 포함된 초본 제출 (2015.12.24. 이후 발급분)
		가족관계증명서	본인 기준의 가족관계증명서 제출 (부모 관계 확인용)
	추가 서류 (해당자)	기본증명서 (필수)	부모가 이혼한 경우 제출
		제적등본 (해당자)	기본증명서에 친권자가 명시되어 있지 않은 경우 제출
		주민등록등본 (해당자)	기본증명서 및 제적등본에 친권자가 명시되어 있지 않은 경우 제출
		말소자 초본 (해당자)	부 또는 모가 사망한 경우 또는 주민등록이 말소된 경우 제출
초·중·고교 과정 거주자	초·중·고교 학교생활기록부	학교장 직인 날인 제출 • 고등학교 학교생활기록부 온라인 활용 동의자는 고등학교 학교생활기록부 제출 생략	
	자기소개서	한국대학교육협의회 공통 양식 활용 • 원서 제출 시 입력	
	주민등록초본	본인 • 과거 주소 변동 사항이 모두 포함된 초본 제출 (2015.12.24. 이후 발급분)	

## 06 동점자 처리 기준



- 면접 대상자 선발 시 발생하는 동점자는 모두 선발
- 최종 합격자 선발 시 발생하는 동점자는 아래 기준에 따라 선발

순위	동점자 처리 기준
1순위	면접 평가 성적 고득점자
2순위	서류 평가 성적 고득점자
3순위	인성 점수 고득점자
4순위	발전 가능성 점수 고득점자
5순위	전공 적합성 점수 고득점자
6순위	연소자

- 동점자 처리 기준 적용 후에도 발생하는 동점자는 모두 선발

## 기초생활수급자 및 차상위계층 등 (정원 외 학생부 위주-종합)

### 01 모집 단위 및 인원



- 모집 단위 : 수시 미충원 인원이 있는 모집 단위
- 모집 인원 : 수시 미충원 인원

### 02 지원 자격

고등학교 졸업(예정)자 또는 법령에 의해 고등학교 졸업자와 동등 이상의 학력이 있다고 인정되는 자로서 다음 중 하나에 해당하는 자

- 국민기초생활보장법 제2조 제1호(수급권자), 제2호(수급자) 및 제11호(차상위계층\*)에 의한 대상자
- \* 차상위계층: 차상위건강보험본인부담금 경감, 차상위장애수당, 차상위장애인연금부가급여, 차상위자활근로자, 한부모가족 지원 중 하나 이상의 급여를 받고 있는 가구의 학생 또는 우선돌봄 차상위가구의 지원자

### 03 전형 방법

- 성적 반영 배점

모집 단위	선발 단계	선발 비율(%)	서류 평가	면접 평가	계
전 모집 단위	1단계	300	1000점	-	1000점
	2단계	100	500점	500점	1000점

- 서류 평가 내용 및 방법

- 평가 항목별 내용

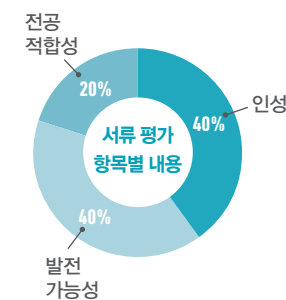
모집 단위	세부 내용	비율(%)
인성	건전한 인격과 공동체 의식을 토대로 학교생활에 충실하였는가	40
전공 적합성	지원 분야와 관련된 교과 및 비교과 활동에 적극적으로 참여하였는가	20
발전 가능성	긍정적인 가치관을 바탕으로 꿈을 실현하기 위한 준비가 되어 있는가	40

- 평가 방법 : 학교생활기록부, 자기소개서를 바탕으로 평가 항목에 대해 입학사정관이 종합 평가함



#### 면접 평가 방법

- 면접위원 3인이 지원자 1명씩 개별 면접
- 20분 내외 진행
- 면접위원이 출제된 면접 문항을 중심으로 질문하되 지원자의 답변에 따라 추가 질문 가능
- 면접위원은 제출 서류의 내용을 확인하는 질문 가능
- 지원자는 면접 문항의 내용을 파악하지 못한 경우 질문 가능





## 04 전형 일정



- 면접 대상자 발표(1단계 합격자) : 2016.1.15.(금) 14:00(예정)
- 면접 고사 : 2016.1.21.(목) ~ 1.23.(토), 세부 일정 및 장소는 본교 입시 홈페이지에 공고
- 합격자 발표 : 2016.1.28.(목) 14:00(예정)

## 05 제출 서류

구분	제출 서류	유의사항
지원자 공통 서류	학교생활기록부	학교생활기록부 제출 대상자(학교장 직인 원본 대조필 필수) • 2011년 이후 졸업(예정)자로서 입학 원서 제출 시 온라인 활용에 동의하지 않은 자 또는 온라인에 등재되어 있지 않은 자 • 2010년 졸업자를 포함한 이전 졸업자
	검정고시 전 과목 성적증명서	각 시·도교육청 교육행정정보시스템(www.neis.go.kr) 대입 전형자료 제공 페이지에서 본인 자료 제공을 신청하지 않은 자 또는 온라인 활용에 동의하지 않은 자
	자기소개서	한국대학교육협의회 공통 양식 활용 • 원서 제출 시 입력
추가 제출 서류	기초생활수급자	수급자 증명서*
	차상위계층 복지급여 수급자	차상위계층 복지급여 수급확인서*
		차상위 본인 부담 경감 대상자 증명서*
	우선돌봄 차상위가구	우선돌봄 차상위 확인서*

\* 해당 제출 서류는 2015.12.24. 이후 발급된 것만 인정함

## 06 동점자 처리 기준



- 면접 대상자 선발 시 발생하는 동점자는 모두 선발
- 최종 합격자 선발 시 발생하는 동점자는 아래 기준에 따라 선발

순위	동점자 처리 기준
1순위	면접 평가 성적 고득점자
2순위	서류 평가 성적 고득점자
3순위	인성 점수 고득점자
4순위	발전 가능성 점수 고득점자
5순위	전공 적합성 점수 고득점자
6순위	연소자

- 동점자 처리 기준 적용 후에도 발생하는 동점자는 모두 선발

## 서해 5도(정원 외 학생부 위주-종합)

### 01 모집 단위 및 인원

- 모집 단위 : 수시 미충원 인원이 있는 모집 단위
- 모집 인원 : 수시 미충원 인원

### 02 지원 자격

2016년 2월 고등학교 졸업 예정자로서 다음 중 하나에 해당하는 자

- 중·고교 과정(6년) 거주자 : 서해 5도(인천 옹진군 : 백령도, 대청도, 소청도, 연평도, 소연평도)에서 민법 제909조에 따른 친권자 또는 같은 법 제928조에 따른 후견인과 함께 거주하면서 서해 5도에 설립된 중학교 및 고등학교의 모든 교육과정을 이수한 학생
- 초·중·고교 과정(12년) 거주자 : 서해 5도에 거주하면서 서해 5도에 설립된 초등학교, 중학교 및 고등학교의 모든 교육과정을 이수한 학생

### 03 전형 방법

- 성적 반영 배점

모집 단위	선발 단계	선발 비율(%)	서류 평가	면접 평가	계
전 모집 단위	1단계	300	1000점	-	1000점
	2단계	100	500점	500점	1000점

- 서류 평가 내용 및 방법

- 평가 항목별 내용

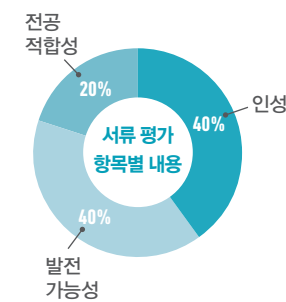
모집 단위	세부 내용	비율(%)
인성	건전한 인격과 공동체 의식을 토대로 학교생활에 충실하였는가	40
전공 적합성	지원 분야와 관련된 교과 및 비교과 활동에 적극적으로 참여하였는가	20
발전 가능성	긍정적인 가치관을 바탕으로 꿈을 실현하기 위한 준비가 되어 있는가	40

- 평가 방법 : 학교생활기록부, 자기소개서를 바탕으로 평가 항목에 대해 입학사정관이 종합 평가함.



#### 면접 평가 방법

- 면접위원 3인이 지원자 1명씩 개별 면접
- 20분 내외 진행
- 면접위원이 출제된 면접 문항을 중심으로 질문하되 지원자의 답변에 따라 추가 질문 가능
- 면접위원은 제출 서류의 내용을 확인하는 질문 가능
- 지원자는 면접 문항의 내용을 파악하지 못한 경우 질문 가능





## 04 전형 일정



- 면접 대상자 발표 (1단계 합격자) : 2016.1.15.(금) 14:00(예정)
- 면접 고사 : 2016.1.21.(목) ~ 1.23.(토), 세부 일정 및 장소는 본고 입시 홈페이지에 공고
- 합격자 발표 : 2016.1.28.(목) 14:00(예정)

## 05 제출 서류

구분	제출 서류	유의사항
중·고교 과정 거주자	중·고교 학교생활기록부	학교장 직인 날인 제출 • 고등학교 학교생활기록부 온라인 활용 동의자는 고등학교 학교생활기록부 제출 생략
	자기소개서	한국대학교육협의회 공통 양식 활용 • 원서 제출 시 입력
	주민등록초본	본인, 부, 모 (3명 모두 각각 발급) • 과거 주소 변동 사항이 모두 포함된 초본 제출 (2015.12.24. 이후 발급분)
	가족관계증명서	본인 기준의 가족관계증명서 제출 (부모 관계 확인용)
	추가 서류 (해당자)	
	기본증명서 (필수)	부모가 이혼한 경우 제출
	제적등본 (해당자)	기본증명서에 친권자가 명시되어 있지 않은 경우 제출
	주민등록등본 (해당자)	기본증명서 및 제적등본에 친권자가 명시되어 있지 않은 경우 제출
초·중·고교 과정 거주자	말소자 초본 (해당자)	부 또는 모가 사망한 경우 또는 주민등록이 말소된 경우 제출
	초·중·고교 학교생활기록부	학교장 직인 날인 제출 • 고등학교 학교생활기록부 온라인 활용 동의자는 고등학교 학교생활기록부 제출 생략
	자기소개서	한국대학교육협의회 공통 양식 활용 • 원서 제출 시 입력
	주민등록초본	본인 • 과거 주소 변동 사항이 모두 포함된 초본 제출 (2015.12.24. 이후 발급분)

## 06 동점자 처리 기준



- 면접 대상자 선발 시 발생하는 동점자는 모두 선발
- 최종 합격자 선발 시 발생하는 동점자는 아래 기준에 따라 선발

순위	동점자 처리 기준
1순위	면접 평가 성적 고득점자
2순위	서류 평가 성적 고득점자
3순위	인성 점수 고득점자
4순위	발전 가능성 점수 고득점자
5순위	전공 적합성 점수 고득점자
6순위	연소자

- 동점자 처리 기준 적용 후에도 발생하는 동점자는 모두 선발

## 단원고 학생 (정원 외 학생부 위주 - 종합)

### 01 모집 단위 및 인원

- 모집 단위 : 수시 미충원 인원이 있는 모집 단위
- 모집 인원 : 수시 미충원 인원

### 02 지원 자격

2016년 2월 고등학교 졸업 예정자로서 「4·16 세월호 참사 피해 구제 및 지원 등을 위한 특별법」 및 고등교육법에 따라 4·16 세월호 참사 당시 단원고등학교 2학년에 재학 중인 자

### 03 전형 방법

- 성적 반영 배점

모집 단위	선발 단계	선발 비율(%)	서류 평가	면접 평가	계
전 모집 단위	1단계	300	1000점	-	1000점
	2단계	100	500점	500점	1000점

- 서류 평가 내용 및 방법

- 평가 항목별 내용

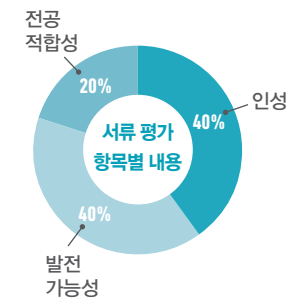
모집 단위	세부 내용	비율(%)
인성	건전한 인격과 공동체 의식을 토대로 학교생활에 충실하였는가	40
전공 적합성	지원 분야와 관련된 교과 및 비교과 활동에 적극적으로 참여하였는가	20
발전 가능성	긍정적인 가치관을 바탕으로 꿈을 실현하기 위한 준비가 되어 있는가	40

- 평가 방법 : 학교생활기록부, 자기소개서를 바탕으로 평가 항목에 대해 입학사정관이 종합 평가함



#### 면접 평가 방법

- 면접위원 3인이 지원자 1명씩 개별 면접
- 20분 내외 진행
- 면접위원이 출제된 면접 문항을 중심으로 질문하되 지원자의 답변에 따라 추가 질문 가능
- 면접위원은 제출 서류의 내용을 확인하는 질문 가능
- 지원자는 면접 문항의 내용을 파악하지 못한 경우 질문 가능





## 04 전형 일정



- 면접 대상자 발표(1단계 합격자) : 2016.1.15.(금) 14:00(예정)
- 면접 고사 : 2016.1.21.(목) ~ 1.23.(토), 세부 일정 및 장소는 본교 입시 홈페이지에 공고
- 합격자 발표 : 2016.1.28.(목) 14:00(예정)

## 05 제출 서류

제출 서류	유의사항
학교생활기록부	학교생활기록부 제출 대상자(학교장 직인 원본 대조필 필수) • 입학 원서 제출 시 온라인 활용에 동의하지 않은 자 또는 온라인에 등재되어 있지 않은 자
자기소개서	한국대학교육협의회 공통 양식 활용 • 원서 제출 시 입력

## 06 동점자 처리 기준



- 면접 대상자 선발 시 발생하는 동점자는 모두 선발
- 최종 합격자 선발 시 발생하는 동점자는 아래 기준에 따라 선발

순위	동점자 처리 기준
1순위	면접 평가 성적 고득점자
2순위	서류 평가 성적 고득점자
3순위	인성 점수 고득점자
4순위	발전 가능성 점수 고득점자
5순위	전공 적합성 점수 고득점자
6순위	연소자

- 동점자 처리 기준 적용 후에도 발생하는 동점자는 모두 선발



인문사회관

## 장애인 등 대상자(정원 외 학생부 위주-교과)

### 01 모집 단위 및 인원

- 모집 단위 : 수시 미충원 인원이 있는 모집 단위
- 모집 인원 : 수시 미충원 인원

### 02 지원 자격



- 고등학교 졸업(예정)자 또는 법령에 의해 고등학교 졸업자와 동등 이상의 학력이 있다고 인정되는 자로서 다음 중 하나에 해당하는 자
  - 장애인복지법 제32조에 의해 장애등급(1~4급)을 받은 자
  - 국가유공자 등 예우 및 지원에 관한 법률 제4조에 의한 상이 등급자(국가보훈처)
    - ※ 재외국민 및 외국인은 본 전형에 지원할 수 없음
- 최저 학력 기준 : 학생부 교과 성적 4등급 이내
  - ※ 최저 학력 기준 학교생활기록부 등급은 본 대학 학생부 교과 성적 반영 등급에 의한 기준 적용

### 03 전형 방법

- 성적 반영 배점

모집 단위	학생부 교과 성적	계
지역자원시스템공학과	1000점	1000점

- 학생부 교과 반영 방법

- 반영 교과 및 학년별 비율

모집 단위	반영 교과	학년별 성적 반영 비율(100%)		
		1학년	2학년	3학년
전 모집 단위	국어, 수학, 영어, 사회, 과학	30%	30%	40%

- 학기별(학년별 성적만 표기된 경우는 학년별)로 교과별 과목을 각각 1과목을 반영하되, 동일 교과에 해당하는 이수 과목이 2과목 이상인 경우에는 먼저 성적이 우수한 과목을 반영하며 성적이 같은 경우는 이수 단위가 큰 과목을 반영함
- 학생부 교과 성적은 3학년 2학기까지 반영함

### 04 전형 일정

- 합격자 발표 : 2016.1.28.(목) 14:00(예정)





## 05 제출 서류

제출 서류	유의사항
학교생활기록부	학교생활기록부 제출 대상자(학교장 직인 원본 대조필 필수) <ul style="list-style-type: none"><li>• 2011년 이후 졸업(예정)자로서 입학 원서 제출 시 온라인 활용에 동의하지 않은 자 또는 온라인에 등재되어 있지 않은 자</li><li>• 2010년 졸업자를 포함한 이전 졸업자</li></ul>
검정고시 전 과목 성적증명서(해당자)	각 시·도교육청 교육행정정보시스템(www.neis.go.kr) 대입 전형자료 제공 페이지에서 본인 자료 제공을 신청하지 않은 자 또는 온라인 활용에 동의하지 않은 자
장애인 증명서	시·군·구청 또는 읍·면·동 주민센터(2015.12.24. 이후 발급분만 인정)
국가유공자 증명서(본인·해당자)	국가보훈처(2015.12.24. 이후 발급분만 인정)

## 06 동점자 처리 기준



1순위	학교생활기록부 반영 과목별 석차 등급 우위자 <ul style="list-style-type: none"><li>• 수학, 과학, 외국어(영어), 국어, 사회 순</li></ul>
2순위	학교생활기록부 반영 이수 단위 총 합계가 큰 자
3순위	위 반영 과목 순으로 과목별 이수 단위 합계가 큰 자



자연과학관

## 특성화고 등 고졸 재직자(학생부 위주-교과, 실기 위주)

### 01 모집 단위 및 인원

- 모집 단위 : 수시 미충원 인원이 있는 모집 단위
- 모집 인원 : 수시 미충원 인원

### 02 지원 자격



- 산업체 근무 경력이나 3년 이상인 재직자(고등교육법 시행령 제29조 제2항 14호)로서 다음 중 하나에 해당하는 자
  - 「초·중등교육법 시행령」 제76조의 2 제1호에 따른 일반고등학교에 재학하는 동안 시·도교육감이 「직업교육훈련 촉진법」에 따른 직업교육훈련기관 중 직업교육훈련 위탁기관으로 선정한 기관에서 1년 이상의 직업교육훈련과정을 이수하고 해당 일반고등학교를 졸업한 사람
  - 「초·중등교육법 시행령」 제90조 제1항 제10호에 따른 산업 수요 맞춤형 고등학교를 졸업한 사람
  - 특성화고등학교 등을 졸업한 사람

• 「초·중등교육법 시행령」 제91조 제1항에 따른 특성화고등학교 중 자연현장실습 등 체험 위주의 교육을 전문으로 실시하는 고등학교를 제외한 학교(「초·중등교육법 시행령」 제76조의 2 제1호에 따른 일반고등학교에 설치된 학과 중 특성화고등학교에서 제공하는 것과 같은 교육과정으로 운영되는 학과 포함)

- 「평생교육법」 제31조 제2항에 따른 학력 인정 평생교육시설 중 특성화고등학교 등에서 제공하는 것과 같은 교육과정을 운영하는 평생교육시설에서 해당 교육과정을 이수한 사람

※ 특성화고, 산업 수요 맞춤형 고등학교(마이스터고), 특성화고와 같은 교육과정을 운영하는 학과가 있는 일반고(중합고) 출신 우선 선발

- 최저 학력 기준 : 제한 없음
  - ※ 1. 행정학과-글로벌 물류 트랙(야간), 토목안전환경공학과-농어촌 생태건축 트랙(야간) 15명 이상 등록자가 없을 경우에는 개설되지 않을 수 있음(미개설 시 전형료 전액 반환)
  - 2. 특성화고교는 교육과학기술부 특성화고 포털(www.hifive.go.kr)을 중심으로 확인하고 폐교, 일반계 고교 전환 등으로 동 사이트에서 확인이 안 되는 경우에는 학교생활기록부로 확인하도록 함

### 03 전형 방법

- 성적 반영 배점

모집 단위	학생부 교과 성적	면접고사	계
전 모집 단위[행정학과-글로벌 물류 트랙(야간) 제외]	1000점	-	1000점
행정학과-글로벌 물류 트랙(야간)	-	1000점	1000점

- 학생부 교과 반영 방법 : 장애인 등 대상자 전형과 동일



## 04 전형 일정



- 행정학과-글로벌 물류 트랙(야간)
  - 면접 대상자 발표 : 2016.1.15.(금) 14:00 (예정)
  - 면접 고사 : 2016.1.23.(토)
- 공통
  - 합격자 발표 : 2016.1.28.(목) 14:00 (예정)

## 05 제출 서류

제출 서류	유의사항
공통 서류	<p><b>학교생활기록부</b> 학교생활기록부 제출 대상자(학교장 직인 원본 대조필 필수)</p> <ul style="list-style-type: none"> <li>• 2011년 이후 졸업(예정)자로서 입학원서 접수 시 온라인 활용에 동의하지 않은 자 또는 온라인에 등재되어 있지 않은 자</li> <li>• 2010년 졸업자를 포함한 이전 졸업자</li> </ul>
	<p><b>국민건강보험 자격득실확인서</b> 국민건강보험공단 발급</p> <ul style="list-style-type: none"> <li>• 국민연금공단에서 발급한 국민연금 가입 증명서(또는 자격 확인서)도 인정</li> <li>• 직업군인은 병적확인서로 대체 가능함</li> <li>• 인터넷 온라인 발급 또는 증명서 원본만 인정하며 FAX로 받은 경우는 미인정</li> </ul>
<b>주민등록초본</b> (남자에 한함)	병역사항을 기재해 제출하며 병적증명서로 대체 가능
<b>4대보험 미가입자</b> (영세창업, 자영업자)	사업자등록증 납세증명서
<b>4대보험 가입 대상 사업체 가 아닌 산업체 종사자</b> (농업, 수산업 등)	농지 원부, 영농 사실 확인원(읍·면·동 주민센터 발행), 어업인 허가 증명서 등 국가·지방자치단체가 발행하는 공적 증명서

## 06 동점자 처리 기준



<b>1순위</b>	<p>학교생활기록부 반영 과목별 석차 등급 우위자</p> <ul style="list-style-type: none"> <li>• 공과대학(야간) : 수학, 과학, 외국어(영어), 국어, 사회 순</li> <li>• 인문사회과학대학(야간) : 국어, 외국어(영어), 사회, 수학, 과학 순</li> </ul>
<b>2순위</b>	학교생활기록부 반영 이수 단위 총 합계가 큰 자
<b>3순위</b>	위 단과대학별 반영 과목 순으로 과목별 이수 단위 합계가 큰 자
<b>4순위</b>	연소자



## 07 산업체 인정 범위



- 국가·지방자치단체 및 공공단체
  - 근로기준법 제11조에 따라 상시근로자 5인(사업주 포함) 이상 사업체
  - 4대 보험 중 1개 이상 가입 사업체(창업·자영업자 포함)
    - 4대보험 미가입 영세창업·자영업자 : 사업자등록증, 납세증명서 제출 시 인정
    - 4대보험 미가입 산업체 종사자(농업, 수산업 등) : 국가·지방자치단체가 발급하는 공적 증명서\* 확인을 통해 인정할 수 있음
- \* 농지 원부, 어업인 허가 증명서, 사업자등록증, 납세증명서 등

## 08 산업체 경력 산출 기준



- 산업체에 재직 중인 자의 근무 경력 계산은 2016.2.28. 기준으로 함
  - ※ 2016.2.28.까지 재직 여부 및 경력 확인을 위한 해당 서류(국민건강보험 자격 득실 확인서)를 추가 제출해야 하며, 미제출 시 입학을 취소함
- 여러 산업체에 근무 경력이 있는 경우에는 합산해 적용하며 산업체 근무기간 중 중복되는 기간은 한 번만 인정함
- 산업체 근무 경력 기간 중 고등학교 학력 기간과 중복된 기간은 인정하지 않음
  - ※ 산업체 부설 고등학교 졸업자, 방송통신고등학교 졸업자 및 야간고등학교 졸업자의 경우는 기간을 인정함(단, 제출 서류로 사실 확인이 가능한 경우에 한함)
- 병역의무(공익근무요원 및 산업기능요원 포함) 복무기간을 경력으로 인정함



호연관



## 05 전형 방법 등



### 전형 유형별 성적 반영

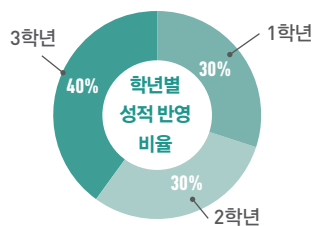
구분			선발 모형	선발 비율 (%)	학생부 교과 성적		서류 평가**		면접 고사		대학수학능력 시험 성적		실기고사		총계 (A+B+C+D+E)
					기본 점수	총점 (A)	기본 점수	총점 (B)	기본 점수	총점 (C)	기본 점수	총점 (D)	기본 점수	총점 (E)	
정원 내	수능 위주	일반전형 (전 모집 단위)	일괄 합산	100	-	-	-	-	-	-	-	1000	-	-	1000
		일반전형 (디자인학과-실기)			-	-	-	-	-	-	-	600	-	400	1000
정원 외	학생부 위주-종합	특성화고 졸업자	1단계	300	-	-	-	1000	-	-	-	-	-	-	1000
		농어촌 학생			-	-	-	-	-	-	-	-	-	-	-
		기초생활수급자 등	2단계	100	-	-	-	500	-	500	-	-	-	-	1000
		서해 5도			-	-	-	-	-	-	-	-	-	-	-
		단원고 학생			-	-	-	-	-	-	-	-	-	-	-
	학생부 위주-교과	장애인 등 대상자	일괄 합산	100	600	1000	-	-	-	-	-	-	-	-	1000
		특성화고 등 고졸 재직자			600	1000	-	-	-	-	-	-	-	-	1000
	실기 위주	특성화고 등 고졸 재직자*		100	-	-	-	-	-	1000	-	-	-	-	1000

\* 행정학과-글로벌 물류 트랙(아간)

\*\* 학교생활기록부(교과, 비교과), 자기소개서

### 학생부 위주-교과 성적 산출 방법

#### 01 공통 사항



- 반영 교과 및 학년별 비율

모집 단위	반영 교과	학년별 성적 반영 비율(100%)		
전 모집 단위	국어, 수학, 영어, 과학, 사회	1학년	2학년	3학년
		30%	30%	40%

#### 반영 교과별 과목

교과	반영 교과
국어	고전, 국어, 국어 I, 국어 II, 국어생활, 독서, 문법, 문학, 문학 I, 문학 II, 생활국어, 작문, 화법, 매체언어, 화법과 작문, 화법과 작문 I, 화법과 작문 II, 독서와 문법, 독서와 문법 I, 독서와 문법 II
수학	공통수학, 기하, 기하와 벡터, 미분과 적분, 미적분과 통계기본, 미적분, 미적분 I, 미적분 II, 생활수학, 수학, 수학 I, 수학 II, 수학10-가, 수학10-나, 수학1-A, 수학1-B, 수학 II-A, 수학 II-B, 수학과 사고, 수학의 활용, 실업수학 I, 실업수학 II, 실용수학, 이산수학, 일반수학, 적분과 통계, 해석, 확률과 통계, 고급수학 I, 고급수학 II, 인문수학, 자연수학, 수학연습 I, 수학연습 II
외국어 (영어)	공업영어, 공통영어, 고급영어회화, 고등영어, 관광영어, 무역영어, 실무영어, 실용영어회화, 심화 영어독해와 작문, 심화영어회화, 생활영어, 영어, 영어 I, 영어 II, 영어10-a, 영어10-b, 영어강독, 영어독해, 영어독해 II, 영어독해 III, 영어독해와 작문, 영어문법, 영어작문, 영어작문 I, 영어작문 II, 영어청해, 영어회화, 영어회화 I, 영어회화 II, 해사영어, 실용영어, 실용영어 I, 실용영어 II, 심화영어, 심화영어회화 I, 심화영어회화 II, 심화영어독해 I, 심화영어독해 II, 심화영어작문
과학	공통과학, 과학, 과학 I, 과학 II, 물리, 물리 I, 물리 II, 생물, 생물 I, 생물 II, 생활과 과학, 생활과학, 지구과학, 지구과학 I, 지구과학 II, 화학, 화학 I, 화학 II, 생명과학 I, 생명과학 II, 고급물리, 물리실험, 고급화학, 화학실험, 고급생명과학, 생명과학실험, 고급지구과학, 지구과학실험, 환경과학, 과학사 및 과학철학, 정보과학, 과제연구
사회	경제, 경제지리, 공통사회, 국사, 국토지리, 도덕, 반공도덕, 법과 사회, 사회, 사회 I, 사회 II, 사회-문화, 사회-국사, 세계사, 세계지리, 인간사회와 환경, 인문지리, 일반사회, 정치, 정치경제, 지리, 지리 I, 지리 II, 지역과 사회, 지역과 역사, 통합사회 I, 한국근·현대사, 한국지리, 동아시아사, 윤리와 사상, 생활과 윤리, 전통윤리, 한국사, 법과 정치, 한국문화사, 세계역사의 이해, 국제정치, 국제경제, 국제관계와 국제기구, 세계문제, 비교문화, 사회과학방법론, 한국의 사회와 문화, 국제법, 지역이해, 인류의 미래사회, 과제연구

※ 위에 명시된 과목만 반영

- 교과목 선택 및 반영 방법

- 학기별(학년별 성적만 표기된 경우는 학년별)로 교과별 과목을 각각 1과목을 반영하되, 동일 교과에 해당하는 이수과목이 2과목 이상인 경우에는 먼저 성적이 우수한 과목을 반영하며 성적이 같은 경우는 이수 단위가 큰 과목을 반영함

- 이수한 교과가 없는 경우에는 다음과 같이 반영함

- 본 대학 반영 과목 중 미이수한 과목은 반영하지 않음
- 3개 학년 중 2개 학년에만 반영 교과가 있는 경우 : 저학년 40%, 고학년 60%
- 3개 학년 중 1개 학년에만 반영 교과가 있는 경우 : 해당 학년을 100%
- 3개 학년에 반영 교과가 모두 없을 경우 : 학년(계열) 석차 등급을 반영하고 학년(계열) 석차가 없는 경우 학급 석차 등급을 반영하며, 학급 석차도 없을 경우 각 전형의 최하위 등급을 반영함

#### 02 석차 등급 산출 및 반영 방법



- 2008학년도 이후 졸업자

- 전체 석차 등급 산출(학년별 석차 등급을 구한 후 전체 학년을 합산해 석차 등급을 구함)  
[[ $\sum$ (교과별 석차 등급 평균 $\times$ 교과별 이수 단위 평균)] $\div$ 교과별 이수 단위 평균의 합] $\times$ 학년별 반영 비율
- 학생부-교과 반영 점수 산출  
[[ $(1-\text{전체 석차 등급})\div 8$ ] $\times$ (전형별 학교생활기록부 반영 총점-기본 점수)]+전형별 학교생활기록부 반영 총점



## 2007학년도 이전 졸업자



교과별 석차 백분율(석차÷재적생 수)을 산출해 다음 석차 등급표에 해당하는 석차 등급을 구한 후 상기 2008학년도 이후 졸업자 산출 방법에 따라 반영 점수를 산출함(석차 백분율 산출 시 동 석차는 고려하지 않음)

### - 석차 백분율에 해당하는 석차 등급표

석차 백분율	석차 등급	등급 구성비	석차 백분율	석차 등급	등급 구성비
0.01~4.00	1등급	4%	60.01~77.00	6등급	17%
4.01~11.00	2등급	7%	77.01~89.00	7등급	12%
11.01~23.00	3등급	12%	89.01~96.00	8등급	7%
23.01~40.00	4등급	17%	96.01~100.00	9등급	4%
40.01~60.00	5등급	20%			

### • 학교생활기록부 특이사항(비교 내신 대상자)

- 대상자 : 검정고시 출신자 및 외국 고등학교 출신자 등 학교생활기록부 특이사항
- 100점 만점 기준으로 취득 점수가 표기된 경우에는 다음 식에 따라 반영 점수를 산출함

- 내신 산출 점수 : 전형별 학교생활기록부 반영 총점×취득 성적 평균÷100
- 내신 등급 산출 :  $\text{Min}[1 + \{(\text{전형 유형별 학교생활기록부 총점} - \text{내신 산출 점수}) / (\text{전형 유형별 학교생활기록부 총점} - \text{전형 유형별 학교생활기록부 기본 점수}) \times 8\}, 9.0]$   
※ 100점 만점 기준의 성적에 한해 적용하고, 산출된 등급이 9.0보다 큰 경우에는 최저 등급인 9등급을 부여함

-100점 만점 기준으로 취득 점수가 표기되지 않은 경우에는 다음 식에 따라 반영 점수를 산출함  
계산 방법 : 기준의 단계 수를 우수한 것부터 1등급을 적용해 등급화하고 이수 단위(학점)를 곱한 후 이수 단위 합계로 나눠 평균 등급을 산출해 학교생활기록부 반영 점수 산출식에 의한 점수를 기반으로 특이사항 등급을 산출함

## 산출 예시

### -성적 평가 기준 및 매칭·환산 점수표

구분	1단계	2단계	3단계	4단계	5단계	6단계
성적	A	B	C	D	E	F
등급화	1등급	2등급	3등급	4등급	5등급	6등급

### 1단계 학교생활기록부 특이사항 성적 등급화

구분	1학년			2학년			3학년		
	성적	단위	등급	성적	단위	등급	성적	단위	등급
1과목	A	3	1	B	2	2	D	3	4
2과목	B	2	2	E	1	5	A	1	1
3과목	D	3	4				F	4	6



### 2단계 평균 산출

$$[(1\text{학년}(1 \times 3 + 2 \times 2 + 4 \times 3) + 2\text{학년}(2 \times 2 + 5 \times 1) + 3\text{학년}(4 \times 3 + 1 \times 1 + 6 \times 4)) / 19(\text{이수 단위 합})] = 65 / 19 = 3.421 = 3.42$$

※ 소수점 처리 : 각 단계별 소수점 셋째자리에서 반올림

### 3단계 학교생활기록부 반영 점수 산출(일반전형 기준)

$$[(1 - 3.42) / 5(\text{단계수} - 1)] \times (1000 - 600) + 1000 = 806.4$$

### 4단계 시스템 입력 등급 산출(검정고시자 등 특이사항 등급 산출 식을 적용\*)

$$\text{Min}[1 + \{(\text{전형 유형별 학생부 총점} - \text{내신 산출 점수}) / (\text{전형 유형별 학생부 총점} - \text{전형 유형별 학생부 기본 점수}) \times 8\}, 9.0]$$

$$\rightarrow \text{Min}[1 + \{(1000 - 806.4) / (1000 - 600)\} \times 8], 9.0]$$

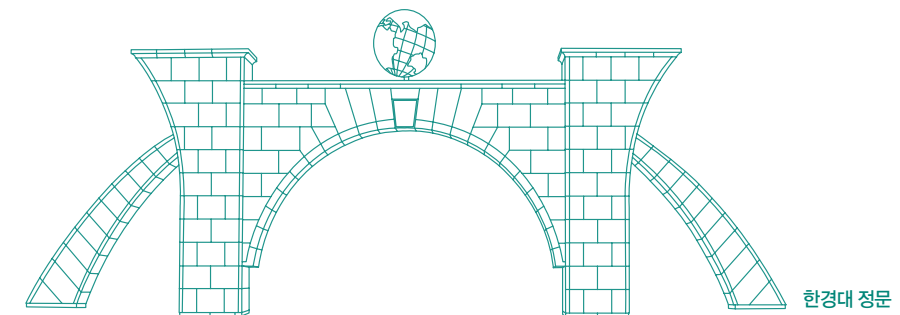
$$\rightarrow \text{Min}[1 + \{193.6 / 400\} \times 8], 9.0]$$

$$\rightarrow \text{Min}[1 + [0.484 \times 8], 9.0] \rightarrow \text{Min}[1 + 3.872, 9.0] \rightarrow \text{Min}[4.87, 9.0] = 4.87$$

\* 3단계 학교생활기록부 반영 점수에 의한 점수와 4단계 학교생활기록부 등급으로 인한 최종 학교생활기록부 점수는 셋째자리 반올림으로 1점 미만의 차이가 발생할 수 있음

### • 기타 성적 처리에 관한 사항

- 산출 점수는 소수점 셋째자리에서 반올림해 둘째자리까지 표시
- 졸업 예정자(2016년 2월)는 3학년 1학기 성적까지 반영하며, 졸업생은 3학년 2학기까지 반영
- 졸업 예정자(2016년 2월)의 학교생활기록부 작성 기준일은 2015.8.31.(월)
- 성적증명서상 확인이 되지 않는 성적(등급, 학점, 백분위가 아닌 일반 기재형 성적)은 각 전형별 최저 점수 부여



한경대 정문



## 학교생활기록부 내신 산출 예시

- 2008학년도 이후 졸업자 산출 예시

1학년					
1학기			2학기		
교과	단위 수	석차 등급	교과	단위 수	석차 등급
국어	2	3	국어	3	4
수학	3	2	수학	4	3
영어	2	4	영어	4	4
과학	3	2	과학	3	4
사회	4	3	사회	3	3
2학년					
⋮	⋮	⋮	⋮	⋮	⋮
3학년					
⋮	⋮	⋮	⋮	⋮	⋮

**1단계** 학년별 교과별 석차 등급 및 이수 단위 평균을 산출함

학년	교과	석차 등급 평균	이수 단위 평균
1	국어	(3+4)/2=3.5	(2+3)/2=2.5
	수학	(2+3)/2=2.5	(3+4)/2=3.5
	영어	(4+4)/2=4	(2+4)/2=3
	과학	(2+4)/2=3	(3+3)/2=3
	사회	(3+3)/2=3	(4+3)/2=3.5
	소계		15.5(A)
2	⋮	⋮	⋮
3	⋮	⋮	⋮

**2단계** 이수 단위 반영 합계를 산출함

학년	교과	이수 단위 반영 합계
1	국어	3.5 × 2.5 = 8.75
	수학	2.5 × 3.5 = 8.75
	영어	4 × 3 = 7
	과학	3 × 3 = 6
	사회	3 × 3.5 = 10.5
	소계	41(B)
2	⋮	⋮
3	⋮	⋮

학년별 석차 등급 산출 :  $C = (B / A) \times \text{학년별 반영 비율}$

**3단계** 상기와 같은 방법으로 3학년까지 산출한 후 1~3학년까지 합하여 '전체 석차 등급'을 구함

**4단계** 아래 산출 식에 따라 최종 점수를 산출함

{ [(1-전체 석차 등급)÷8]×[전형 유형별 학생부 반영 총점-기본 점수] } +전형 유형별 학교생활기록부 반영 총점

## 학생부 위주 - 종합

### 01 학생부 종합 전형 취지에 부합하는 학생 선발

- 학생부 종합전형은 학교생활에 충실한 학생을 선발하기 위해 입학사정관이 평가하는 전형
- 고등학교 교과 및 비교과 학습을 통해 관심 분야에서 배움을 이루어나가며, 이를 통해 공동체 가치를 실현할 잠재력 있는 학생을 선발함
- 자기소개서에 한국대학교육협의회(이하 대교협)에서 제시한 공인 어학 성적이나 수학·과학·외국어 교과 관련 교외 수상 실적 기재 시 서류평가 0점(또는 불합격) 처리함
- 학교생활기록부, 자기소개서 등에 기재된 고교 교육과정과 연계되지 않은 대외 실적은 평가에 미반영
- 학교생활기록부, 자기소개서, 지원 자격 관련 자료(해당 전형) 이외에 별도 자료 제출 불가

### 02 제출 서류의 간소화, 학생 및 교사의 부담 경감

- 제출 서류는 학교생활기록부, 자기소개서, 지원 자격 관련 자료(해당 전형)
- 자기소개서는 한국대학교육협의회에서 제시한 공통 양식 활용
- 교사 추천서, 포트폴리오, 활동 보고서 등 추가 서류를 받지 않음

### 03 학생부 종합전형의 평가 절차

(다수·다단계 평가로  
평가의 공정성  
및 신뢰성 확보)



평가의 공정성·신뢰성 확보를 위해 대학입학전형관리위원회 규정 및 대학입학전형공정관리대책위원회 규정에 따라 운영			
평가 전 공정성·신뢰성 확보	지원 자격 및 전형 부합도 심사	서류 평가 및 면접 평가	위원회 심의
수험생 대상 대학입학 전형 정보 공지	지원 자격 심사 - 평가 대상자 확인 - 자격 미달자 확인	서류 평가 - 다수의 평가자에 의한 평가 - 학교생활기록부 중심 평가 - 서류 유사도 검증 내용 확인 - 실사(필요시) : 서류 내용의 진위 확인	대학입학전형공정관리대책 위원회 - 서류 및 면접 평가 후 개최 - 논의 대상자 및 평가 결과심의 - 1단계 합격 대상자, 최종 합격 대상자 심의
평가 관련자 회피·제척 시스템 운영	특별전형 취지 부합도 심사 - 사회적 배려 대상자 - 특성화고 졸업자 - 농어촌 학생 - 기초생활수급자 등 - 서해 5도 - 단원고 학생	면접 평가 - 다수의 평가자에 의한 평가 - 서류 확인 면접으로 진행 - 서류 내용의 진위 확인	
평가 관련자 윤리강령 및 서약서 작성			
지원자 서류 유사도 검증			

※ 지원자 서류 유사도 검증:  
대교협의 서류 유사도 검증 가이드  
라인에 따름





## 04 서류 평가



- 서류 평가 실시 전형
  - 정원 내 : 잠재력 우수자, 사회적 배려 대상자
  - 정원 외 : 특성화고 졸업자, 농어촌 학생, 기초생활수급자 등, 서해 5도, 단원고 학생

- 서류 평가 내용 및 방법
  - 평가 항목별 내용

항목	세부 내용
인성	건강한 인격과 공동체 의식을 토대로 학교생활에 충실하였는가
전공 적합성	지원 분야와 관련된 교과 및 비교과 활동에 적극적으로 참여하였는가
발전 가능성	긍정적인 가치관을 바탕으로 꿈을 실현하기 위한 준비가 되어 있는가

- 평가 방법 : 학교생활기록부, 자기소개서를 바탕으로 평가 항목에 대해 입학사정관이 종합 평가함

## 05 면접 평가

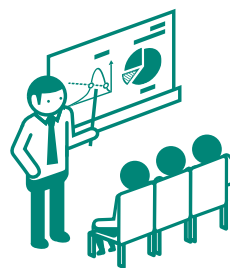
- 면접 평가 실시 전형
  - 정원 내 : 잠재력 우수자, 사회적 배려 대상자
  - 정원 외 : 특성화고 졸업자, 농어촌 학생, 기초생활수급자 등, 서해 5도, 단원고 학생



### 면접 평가 방법

- 면접위원 3인이 지원자 1명씩 개별 면접
- 20분 내외 진행
- 면접위원이 출제된 면접 문항을 중심으로 질문하되 지원자의 답변에 따라 추가 질문 가능
- 면접위원은 제출 서류의 내용을 확인하는 질문 가능
- 지원자는 면접 문항의 내용을 파악하지 못한 경우 질문 가능

- 기타 사항
  - 면접 고사 장소와 시간 등은 본교 입시 홈페이지(<http://ipsi.hknu.ac.kr/>)를 통해 안내



## 자기소개서 유사도 검증에 관한 지침

### 01 목적

- 지원자 제출 서류에 대한 신뢰성 확보
- 서류 평가의 공정성 제고

### 02 대상

- 학생부 종합전형 지원자의 자기소개서

### 03 유사도 검증 방법



#### 1차 유사도 검색



#### 2차 유사도 검증



#### 3차 유사도 검증

#### • 1차 유사도 검색

- 업무 수행자, 모집단위별 특성을 고려하여 학생부 종합전형 자기소개서에 자주 사용될 수 있는 문구 목록을 만들어 검색에서 제외
- 지원자 정보, 자기소개서 파일을 대교협 유사도 검색 시스템에 업로드해 결과 산출
- 유사도 검증 담당자가 자기소개서에 대해 대학 내, 대학 간 유사도 검색 및 누적 데이터 검색 실시

#### • 2차 유사도 검증

- 업무 수행자 : 유사도 검증 담당자 2명
- 자기소개서 유사도 검색 결과는 지원자 1인에 대해 유사도 검증 담당자 2명이 실제 유사 정도 검토
- 자기소개서 각각에 대해 대교협에서 제시한 '유사도 검증 결과에 대한 처리 기준'에 따라 유사도 판단 기준 설정

#### 유사도 검증 결과에 대한 처리 기준

유사도는 지원 서류의 유사도 최대값 수준에 따라 위험 수준 (Red zone), 의심 수준 (Yellow zone), 유의 수준 (Blue zone)으로 구분함

- 학생이 기재한 서류 (자기소개서)
  - 위험 수준 (Red zone) : 30% 이상
  - 의심 수준 (Yellow zone) : 5% 이상 ~ 30% 미만
  - 유의 수준 (Blue zone) : 5% 미만

- 검토 결과 유사도가 유의 수준에 해당하는 경우에는 표절 의심 대상자에서 제외
- 검토 결과 유사도가 의심 수준 이상이고, 유사도 검증 담당자의 서류 검토 결과 추가 검토나 논의가 필요한 서류에 대해서는 3차 유사도 검증 실시



## 04 반영 방법

### • 3차 유사도 검증

- 업무 수행자 : 대학입학전형공정관리대책위원회 위원장이 지명한 5명 이내의 위원 및 개별 서류 평가 담당자
- 업무 수행자가 해당 자기소개서 검토 후, 표절 여부 논의
- 자기소개서 검토 결과에 대해 업무 수행자 간 실사, 서류 확인 질문 제시, 점수 하향 등 추후 조치에 대해 논의. 논의 결과는 위원장 및 서류 평가 담당자 간에 공유해 평가에 참작·반영
- 자기소개서 내용의 진실성이나 고의성을 파악할 필요가 있을 때에는 실사나 서류 확인 질문 제시 가능. 실사 및 서류 확인 질문은 각각 대학입학전형공정관리대책위원회 심의에 따르는 것을 원칙으로 하나, 의심 및 위험 수준에 속하는 자기소개서의 경우 업무 수행자 간의 논의를 통해 지원자를 대상으로 실사 가능

### • 자기소개서

- 표절·대필 및 의심될 경우 유사도 검증 결과 반영 이전의 점수에서 3차 유사도 검증 업무 수행자가 제시한 만큼의 점수를 하향하여 부여. 점수 하향 조정 시 실사를 통해 감점의 근거를 마련해 선의의 피해자 방지를 위해 노력
- 유사도 검증 결과에 대하여는 대학입학전형공정관리대책위원회에서 심의
- 해당자가 면접 대상자일 경우 서류 평가자 중 전임 사정관이 관련 지침에 따라 질문지를 작성해 면접 시 내용의 진위 여부를 확인하여 면접 점수에 결과 반영

### • 공통

- 자기소개서의 표절·대필 및 허위가 의심될 경우 평가의 신뢰성 및 공정성을 제고하기 위해 지원자 제출 서류를 학교생활기록부의 내용과 좀 더 면밀히 비교·대조해 평가
- 서류·면접평가 과정 및 결과를 대학입학전형공정관리대책위원회에 보고

### • 전형 종료 후 모니터링

- 자기소개서의 표절·대필 및 허위가 발견될 경우 대학입학전형공정관리대책위원회의 심의를 거쳐 입학 이후에도 해당자에 대해 입학을 취소할 수 있음
- 자기소개서의 유사도 수준을 데이터베이스화하여 추후 전형 평가에 참조



## 서류 작성 금지 항목에 관한 지침

### 01 목적

- 고교 교육 위주의 평가를 통한 고교교육 정상화 기여
- 사교육 유발 방지

### 02 세부 내용

- 자기소개서에 다음에 제시한 공인 어학 성적이나 수학·과학·외국어 교과 관련 교외 수상 실적을 기재할 경우 서류 평가에서 '0점'(또는 불합격) 처리됨

#### - 공인 어학 성적

영어(TOEIC, TOEFL, TEPS), 중국어(HSK), 일본어(JPT, JLPT), 프랑스어(DELF, DALF), 독일어(ZD, TEST-DAF, DSH, DSD), 러시아어(TORFL), 스페인어(DELE) 상공회의소한자시험, 한자능력검정, 실용한자, 한자 급수자격검정, YBM 상무한검, 한자급수인증시험, 한자자격검정



\* 자기소개서에 다음에 제시한 공인 어학 성적이나 수학·과학·외국어 교과 관련 교외 수상 실적을 기재할 경우 서류 평가에서 '0점' 또는 불합격 처리됨

#### - 수학·과학·외국어 교과에 대한 교외 수상 실적

수학	한국수학올림피아드(KMO), 한국수학인증시험(KMC), 온라인 창의수학 경시대회, 도시 대항 국제 수학토너먼트
과학	한국물리올림피아드(KPHO), 한국화학올림피아드(KCHO), 한국생물올림피아드(KBO), 한국천문올림피아드(KAO), 한국지구과학올림피아드(KESO), 한국뇌과학올림피아드, 전국정보과학올림피아드, 국제물리올림피아드, 국제지구과학올림피아드, 국제수학올림피아드, 국제생물올림피아드, 국제천문올림피아드, 한국중등과학올림피아드
외국어	전국 초·중·고 외국어(영어, 중국어, 일본어, 프랑스어, 독일어, 러시아어, 스페인어) 경시대회, IET 국제영어대회, IEWC 국제영어글쓰기대회, 글로벌 리더십 영어 경연대회, SIFEC 전국영어말하기대회, 국제영어논술대회

- 위에서 열거된 항목 외에도, 대회 명칭에 수학·과학(물리, 화학, 생물, 지구과학, 천문)·외국어(영어 등) 교과명이 명시된 학교 외 각종 대회(경시대회, 올림피아드 등) 수상 실적을 작성했을 경우 '0점'(또는 불합격) 처리

- 교외 수상 실적이란 학교 외 기관이 개최한 대회 수상 실적을 의미하며, 학교장의 참가 허락을 받은 교외 수상 실적이라도 작성 시 '0점' (또는 불합격) 처리

- 위에서 제시되지 않은 항목이라도 사교육 유발 요인이 큰 교외 활동(해외 어학연수 등)을 작성했을 경우, 해당 내용을 평가에 반영하지 않음

※ 위에 제시된 내용은 대교협이 자기소개서 및 교사 추천서 작성 지침 발표에 따라 변경 가능

## 06 지원자 유의사항



### 유의사항

아래의 '유의사항'을 반드시 숙지하고 지원하시기 바랍니다.

#### 01 기본 사항

- 입학 전형의 성적 및 평가 내용은 공개하지 않음
- 접수된 입학 원서와 제출 서류는 취소 또는 변경할 수 없으며 반환하지 않음
- 면접 고사 시 수험표와 신분증(주민등록증, 외국인등록증, 운전면허증, 학생증, 주민자치센터에서 발급한 사진이 부착된 임시 신분증, 여권)으로 본인 여부를 철저히 대조하니 반드시 수험표와 신분증을 지참해야 함
- '위'항에 명시되지 않은 신분증 및 유효기간이 지난 신분증은 인정하지 않으며 사진, 성명, 공인기관에서 발급한 개인 식별 정보(예 : 주민등록번호, 여권번호 등)가 부착·기재되어 있는 경우에는 신분증으로 인정함
- 모집요강에 명시되지 않은 사항은 본 대학 대학입학전형관리위원회가 정하는 바에 따름
- 입학 후 제반 사항은 본 대학의 학칙에 따름

#### 02 금지 사항 등

##### 대입 부정 방법 지원 및 학생 선발 업무 방해 금지

- 입학 사정에 사용된 전형자료에 주요 사항이 누락되거나 허위, 부정이 있다고 판단되는 경우에는 입학 취소를 할 수 있음
- 위에 따라 입학이 취소되는 경우 해당자가 납부한 등록금은 반환하지 않음  
※ 단, 등록금을 납부한 학기가 종료되지 않은 경우 「대학 등록금에 관한 규칙」 별표 등록금 반환 기준에 준하여 반환함
- 본 대학 및 타 대학에서 위에 따라 입학이 취소된 자의 경우 입학이 취소된 날로부터 3년간 본 대학에 입학할 수 없음

##### 본인 확인, 지원 자격 및 전형 일자 확인

- 원서는 지원자 본인만 작성해 지원할 수 있으며, 차후 이를 위반한 경우에 차후 입학 무효 등의 문제가 발생할 수 있음

- 모집요강의 지원 자격 및 최저 학력 기준 등을 확인하기 바람
- 전형 일정(면접 고사 등)이 동일한 2개 이상의 대학에 지원했는지 확인하기 바람

##### 복수 지원 및 이중 등록 금지

- 수시모집 대학(산업대학, 교육대학, 전문대학 포함) 합격자·최초 합격자 및 충원 합격자는 등록 여부와 상관없이 '정시모집 및 추가모집'에 지원을 금지함
- 모집기간 군이 같은 모집 단위(일반전형과 특별전형 간 포함) 간 복수 지원을 금지함  
※ 산업대, 전문대는 모집기간군의 제한 없음
- 우리 대학은 정시 '다'군에 속하므로 '다'군의 다른 대학과 복수 지원이 불가함
- 모집시기별로 지원하여 입학할 학기가 같은 2개 이상의 대학(산업대학, 교육대학, 전문대학 포함)에 합격한 자는 하나의 대학에만 등록하여야 하며, 이를 위반한 경우에는 모든 대학의 입학이 무효 처리되고 추가 모집에 지원할 수 없음
- 수시 및 정시모집 합격자가 충원 합격자 발표기간 중 다른 대학의 충원 합격 통보를 받은 경우 합격자는 등록을 원하지 않는 대학에 등록 포기 의사를 즉시 전달하여야 함
- 최종 등록 마감 후, 모든 대학 지원자의 지원·합격·등록 자료를 전산 검색하여 '대입 지원 위반자'로 검출되는 경우에는 입학이 취소됨

##### 불합격 처리, 합격 취소 및 입학 허가 취소를 할 수 있는 경우

- 대학수학능력시험 4개 영역 중 1개 영역이라도 응시하지 않은 자(직업탐구 응시자 포함)  
※ 일반전형(수능위주) 지원자에 한함
- 실기고사 및 면접고사에 응시하지 않은 자
- 필수 제출 서류를 기한 내에 제출하지 않은 자
- 서류 위조, 변조 및 대리시험 등 부정행위와 지원 방법을 위반한 사실이 확인된 자  
※ 제출된 서류는 추후 해당 기관에 조회할 수 있음
- 복수 지원 및 이중 등록 위반자
- 입학 원서 접수 후 해당 전형 유형별 지원 자격 기준에 해당하지 않는 자  
※ 추후 발견될 경우에도 합격 또는 입학 허가를 취소할 수 있음



축산기술지원센터



## 합격자 발표 및 등록

### 01 합격자 발표

- 일시 : 2016.1.28.(목) 14:00 (예정)
- 확인 방법 : 홈페이지 공고 (<http://ipsi.hknu.ac.kr>)
- 합격자 발표는 개별 통지하지 않음
- 합격자(충원 합격자 포함)는 지정된 등록기간에 등록하여야 하며 합격통지서, 등록금 납부고지서 등 유인물은 본 대학 입시 홈페이지에서 출력하여 사용하여야 함

정시모집 합격자가 미등록 충원 합격자 발표기간 중 다른 대학의 충원 합격 통보를 받은 경우 합격자는 등록을 원하지 않는 대학에 등록 포기 의사를 즉시 전달하여야 함

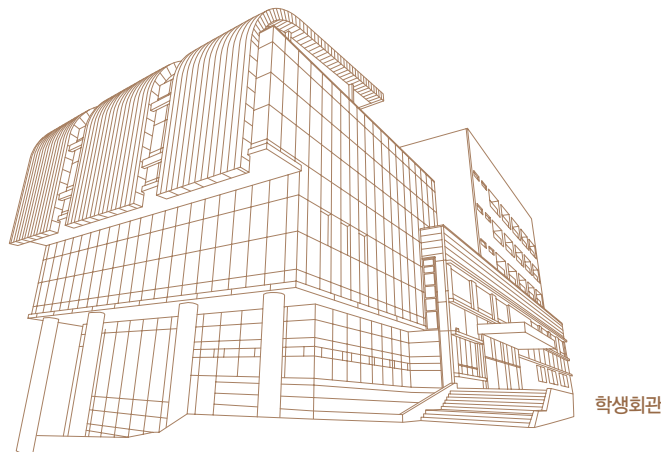
### 02 합격자 등록

- 등록기간 : 2016.1.29.(금) ~ 2.2.(화) 16:00 (5일간)
- 등록 방법 : 등록은 본 대학 입시 홈페이지 접속 후 등록금 납부고지서를 출력하여 고지서에 기재된 가상계좌\*로 계좌이체(텔레뱅킹, 인터넷뱅킹, ATM, 무통장 입금 등)  
\* 등록금 이체를 위하여 등록기간 동안 개인에게 발급된 일시적 계좌를 의미함
- 합격자는 지정된 등록기간에 등록을 완료해야 하며, 등록기간에 등록하지 않은 경우에는 등록을 포기하는 것으로 보아 합격을 취소함



### 03 예비 합격자 발표

- 합격자와 불합격자를 제외한 예비 합격자에 대하여 성적 순으로 합격자와 함께 발표함
- 예비 합격 순위는 충원 발표 시 충원된 인원수에 따라 변경됨
- 합격자의 미등록으로 인한 결원은 예비 합격자 순위에 따라 충원 합격자로 발표함
- 미등록 충원 합격자 발표 상황은 본 대학 입시 홈페이지를 통해 안내함



## 미등록 충원

### 01 충원 합격자 발표

※ 대학 사정에 따라 발표 일정 및 발표 방법은 추후 변동될 수 있음(변경 시 본 대학 홈페이지에 공고함)

- 발표 방법 및 일시

홈페이지					
1차	2차	3차	4차	5차	6차
2016.2.2.(화) 19:00	2016.2.3.(수) 19:00	2016.2.4.(목) 19:00	2016.2.5.(금) 19:00	2016.2.6.(토) 19:00	2016.2.8.(월) 19:00

전화(녹취) 발표						
7차	8차	9차	10차	11차	12차	13차
2016.2.9.(화) 19:00	2016.2.10.(수) 19:00	2016.2.11.(목) 19:00	2016.2.12.(금) 19:00	2016.2.13.(토) 19:00	2016.2.15.(월) 19:00	2016.2.16.(화) 21:00까지

- 1차~6차 충원 합격자 발표는 본 대학 입시 홈페이지에 공고(개별 연락 없음)하며, 7차~13차 충원 합격자 발표는 전화녹취 시스템을 통하여 발표함
- 충원 합격자는 홈페이지 및 전화(녹취 시스템)를 통하여 합격자로 발표된 자임  
※ 1. 전화번호가 변경된 경우 반드시 본 대학에 요청해 수정해야 함  
2. 전화(녹취 시스템) 발표에 관한 사항은 충원 합격자 발표 전에 본 대학 입시 홈페이지에 별도 안내 예정
- 유의사항 : 정시모집 대학(산업대학, 교육대학, 전문대학 포함)에 최종 합격(최초 및 충원 합격)하여 등록한 자는 '추가모집'에 지원을 금지함

### 02 충원 합격자 등록



- 충원 합격자 등록 기한 : 본 대학에서 통보한 날
- 충원 합격자 등록 방법 : 본 대학 입시 홈페이지에 접속한 후 등록금 납부고지서를 출력해 고지서에 기재된 가상계좌\*로 계좌이체(텔레뱅킹, 인터넷뱅킹, ATM, 무통장 입금 등)하여 등록금을 납부  
※ 등록금 이체를 위하여 등록기간 동안 개인에게 발급된 일시적 계좌를 의미함
- 충원 합격자는 지정된 등록기간 내에 등록을 완료해야 하며, 등록기간 내에 등록하지 않은 경우에는 등록을 포기한 것으로 간주함
- 충원 합격자는 추가모집에 지원할 수 없으며, 위반 사실이 전산자료 검색을 통해 확인될 경우 입학이 무효 처리됨
- 등록 포기 의사를 밝힌 경우 절대 반복할 수 없으니 등록 포기 시 신중을 기하기 바람

미등록 충원 마감일 이후에 등록을 포기하는 경우, 대학에는 미충원 인원이 발생하고, 예비 합격자에게는 충원 합격의 기회가 차단되어 결과적으로 다른 수험생이 입학 기회를 박탈하게 되므로 반드시 연락해주시기 바람. Tel. 031.670.5042~4

## 07 기타 참고사항



### 등록금

#### 01 등록금 납부

등록금에 관한 사항은 향후 등록금 책정 완료 후 본 대학 입시 홈페이지에 공지함  
(문의 : 경리팀 031.670.5474)

##### 2015학년도 등록금액 기준

구분		인문사회대	농생대·자연대	공대	디자인학과
주간(학기제)	입학금	22,550	22,550	22,550	22,550
	수업료	1,802,320	1,983,720	2,074,420	2,165,020
	계	1,824,870	2,006,270	2,096,970	2,187,570
야간(학점제) 19학점 기준	입학금	22,550	22,550	22,550	22,550
	수업료	2,283,040	2,319,520	2,425,540	2,531,560
	계	2,305,590	2,342,070	2,448,090	2,554,110

※ 1. 위 등록금액은 본 대학 등록금심의위원회 심의 결과에 따라 변동될 수 있음(2016년 1월 말 확정 공지 예정)  
2. 야간(학점제)의 경우 수강 신청 후 수강 신청 학점에 따라 등록금 추가 납부 또는 환불 신청 가능

#### 02 등록금 반환

등록금 반환은 '대학 등록금에 관한 규칙'에 따라 아래와 같이 반환함

반환 사유 발생일	반환 금액
학기 개시일 전	등록금 전액
학기 개시일부터 30일까지	등록금의 6분의 5 해당액
학기 개시일에서 30일이 지난 날부터 60일까지	등록금의 3분의 2 해당액
학기 개시일에서 60일이 지난 날부터 90일까지	등록금의 2분의 1 해당액
학기 개시일 90일이 지난 날	반환하지 않음

※ 등록금 납부기간 이후 등록 포기 및 환불 신청은 방문 또는 인터넷으로 신청(신청 가능기간 별도 공지)할 수 있으며, 학년도 개시일(휴일인 경우 그 다음 날)까지 신청이 완료된 경우 전액 환불 처리

### 학사 제도

#### 01 학습 구분 변경

- 주·야간 구분 없이 수강 신청 학점의 2분의 1까지 학습 구분 변경 가능  
ex) 야간학생 20학점 신청 시 10학점 야간 수업, 10학점 주간수업 가능
- 온라인 전산 시스템상으로는 6학점까지 신청 가능

#### 02 전과

- 지원 자격 : 1학년 수료자, 평점 평균 3.0 이상자
- 지원 범위 : 계열 및 주·야간 관계없이 신청 가능

#### 03 복수전공

- 지원 자격 : 1학년 수료자
- 지원 범위 및 특혜 : 계열 및 주·야간 관계없이 신청 가능. 2개 학위 수여

### 학생 생활관(기숙사) 신청

#### 01 학생 생활관 신청

- 선발 기준 : 입학 성적 및 거주지역 등 학생 생활관 선발 기준에 따름
- 신청기간 : 최종 합격 및 등록자 대상으로 2월 초 본 대학 홈페이지 공고
- 신청 방법 : 본 대학 홈페이지 → 종합정보시스템에서 입사 신청
- 수용 인원 : **867명**(남학생 456명, 여학생 411명)
- 비용 : 88만 ~100만 원 정도(식비 포함)
- 문의 : 031.678.4800~3 (학생 생활관)

※ 기숙사별 비용이 다소 차이가 있음

#### 02 전화번호 안내

부서	업무 내용	전화번호
입학관리팀	신입학(수시, 정시) 및 편입학 전형	031.670.5042~3 031.678.4980~1 (사정관실)
취업지원팀	학과별 취업 분야 및 취업률	031.670.5061~3
학생지원팀	통학버스, 학자금 대출 및 장학금 등	031.670.5053~5
학생생활관	기숙사 신청	031.678.4800~3
경리팀	등록금	031.670.5474
학사지원팀	수강 신청, 전과 및 복수 전공 등	031.670.5032~5
대외협력본부	교환학생 및 어학연수 등	031.670.5494



서식

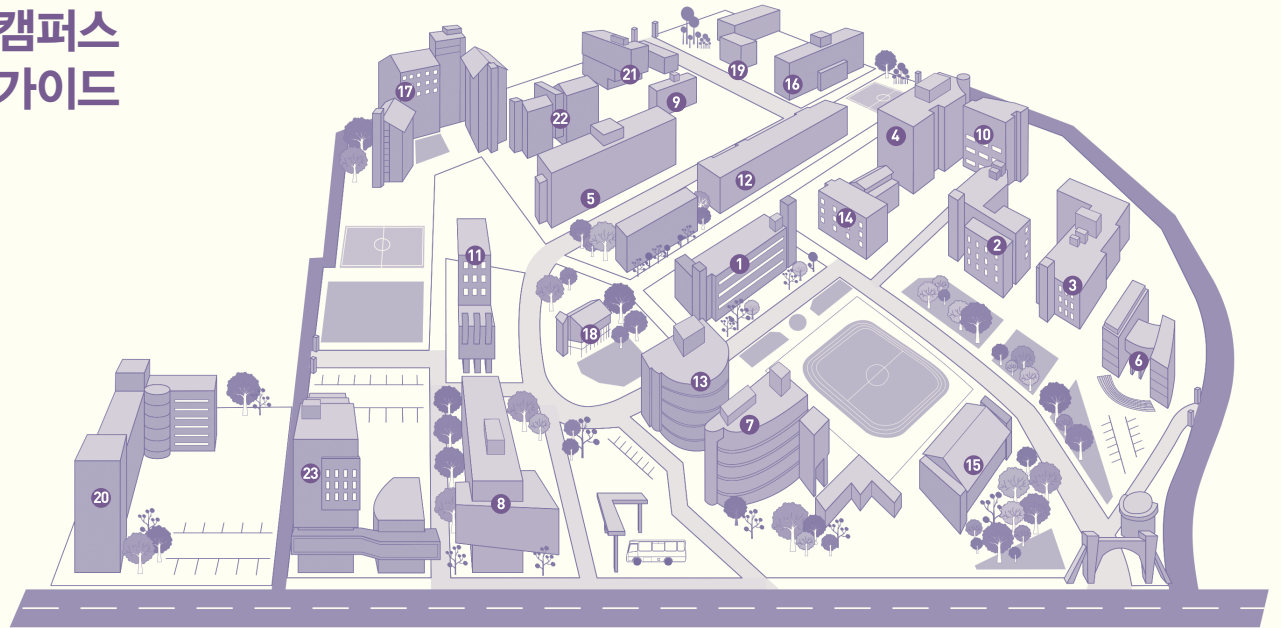
대학입학전형 입학원서

2016학년도 정시모집

* 수험번호										※표시 부분은 작성하지 않음									
전형 구분 ❶										직업 분류 ❷									
지방 모집 단위명 ❸										주·야구분 ❹									
지원자 ❺	성명					E-mail					@								
	주민등록번호					-													
	출신 고교	고등학교 코드					졸업(예정) 일자												
		고등학교명																	
	검정고시					년 월 일 지구 합격					검정고시 지구 코드								
	자택 주소					우편번호 : -					주소 : -								
	본인 휴대폰					- -					집 전화					- -			
기타 전화					- -					SMS 수신번호					- -				
보호자 ❻	지원자와의 관계					보호자 휴대폰					- -								
은행명 및 통장 계좌번호(등록 포기 시 등록금 반환을 위한 계좌이므로 본인 또는 보호자 계좌를 반드시 기재) ❶																			
은행명					계좌번호					예금주									
<b>학교생활기록부 온라인 활용 동의 ❸</b>  본 대학 정시모집에 지원함에 있어서 학교생활기록부 온라인 자료를 본 대학 입학전형 활용에 동의합니까? [2010년 이후 졸업자(예정자 포함) 중 학교생활기록부 온라인에 등재되어 있고 활용에 동의하는 경우에는 학교생활기록부를 별도로 제출할 필요 없음] <input type="checkbox"/> 활용 동의 <input type="checkbox"/> 동의하지 않음 <input type="checkbox"/> 비 대상자										검토자 확인		접수자 확인							
										※		※							
<b>2016학년도 대학수학능력시험 온라인 활용</b>  일반전형 지원자의 경우에는 동 원서를 제출하는 것으로 대학수학능력시험 성적자료 온라인 제공에 동의하는 것으로 봅니다.										<b>전형료 수납 확인</b>  학생부 위주 -교과 : 1만9000원  학생부 위주 -종합, 실기위주 : 3만8000원									
본인은 귀 대학에 입학하고자 소정의 서류를 갖추어 지원합니다.																			
2015년    월    일										지원자 성명 :    (인터넷 접수로 서명을 대신함)									
한경대학교 총장 귀하																			

※ 전형료 반환 사유 발생 시 납부한 전형료의 일부 또는 전부를 반환할 수 있음(세부 내용은 모집요강 8페이지 참고)

캠퍼스  
가이드



- |             |              |                  |
|-------------|--------------|------------------|
| 01 본관       | 09 기계공학관     | 17 호연관           |
| 02 제1공학관    | 10 공동실험실습관   | 18 박물관           |
| 03 제2공학관    | 11 학생회관      | 19 생산제조실습실       |
| 04 제3공학관    | 12 미래융합기술대학원 | 20 산학협력관         |
| 05 제1농학관    | 13 중앙도서관     | 21 제3농학관         |
| 06 축산기술지원센터 | 14 후생관       | 22 미래융합기술센터(지원동) |
| 07 인문사회관    | 15 체육관       | 23 미래융합기술센터(연구동) |
| 08 자연과학관    | 16 비봉관       |                  |

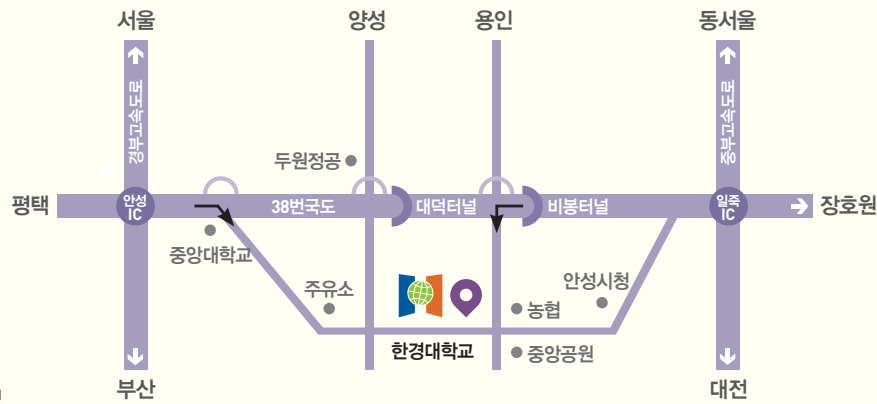
찾아오시는 길

자가용 이용 시

- 경부고속도로 안성 IC ▶ 안성 방향  
▶ 중앙대학교 지나 우회전 ▶ 한경대학교
- 중부고속도로 일죽 IC ▶ 안성 방향 ▶ 비봉터널 직후 좌회전 (고가도로 아래 사거리)  
▶ 한경대학교

버스 이용 시 (서울, 1시간 20분 소요)

- 본 대학 직행  
강남고속, 남부, 동서울, 성남, 수원(안성행)  
▶ 한경대학교  
※ 직행 운행시간대 [06:00-09:00, 11:00-13:00, 17:30-20:00]
- 경유  
강남고속, 남부, 동서울, 성남, 수원(안성행) ▶ 중앙대 하차 ▶ 안성행 시내버스  
▶ 한경대학교





## 통학버스 안내



노선	등교(하행)	운행 요일	승차권 요금(원)	하교(상행)
교대	<ul style="list-style-type: none"> <li>교대역(3.4번 출구. 07:45) ⇨</li> <li>죽전(고속도로 임시정류장. 08:00) ⇨</li> <li>신갈(고속도로 임시정류장. 08:10) ⇨</li> <li>학교(08:50)</li> </ul>	월, 화, 수, 목, 금	서울 3000 신갈 2700	22:00
잠실	<ul style="list-style-type: none"> <li>잠실(잠실역 롯데월드 남문. 07:30) ⇨</li> <li>학교(08:50)</li> </ul>	월, 화, 수, 목, 금	서울 3000 신갈 2700	22:00
잠실·교대	<ul style="list-style-type: none"> <li>잠실역(롯데월드 남문. 08:00) ⇨</li> <li>교대역(3.4번 출구. 08:30) ⇨</li> <li>죽전(고속도로 임시정류장. 08:45) ⇨</li> <li>신갈(고속도로 임시정류장. 08:55) ⇨</li> <li>학교(09:35)</li> </ul>	월, 화, 수, 목	서울 3000 신갈 2700	17:00
신도림	<ul style="list-style-type: none"> <li>신도림역(2번 출구. 07:20) ⇨</li> <li>안양역(롯데백화점 건너편. 08:00) ⇨</li> <li>금정역(육교 밑. 08:20) ⇨</li> <li>군포역(파출소 앞. 08:25) ⇨</li> <li>학교(09:40)</li> </ul>	월, 화, 수, 목	신도림 3200	17:00
성남	<ul style="list-style-type: none"> <li>야탑역(4번 출구 공항버스정류장. 07:15) ⇨</li> <li>정자역(3번 출구 환승주차장. 07:25) ⇨</li> <li>용인터미널(공용승차장. 08:10) ⇨</li> <li>학교(08:50)</li> </ul>	월, 화, 수, 목, 금	성남 3000 용인 2000	22:00
인천	<ul style="list-style-type: none"> <li>인천(문학경기장 2번 출구. 07:20) ⇨</li> <li>학교(08:50)</li> </ul>	월, 화, 수, 목, 금	인천 3800	22:00
부천·안양	<ul style="list-style-type: none"> <li>부천역(스파티움컨벤션웨딩홀. 06:45) ⇨</li> <li>안양역(롯데백화점 건너편. 07:10) ⇨</li> <li>금정역(육교 밑. 07:30) ⇨</li> <li>군포역(파출소 앞. 07:35) ⇨</li> <li>학교(08:50)</li> </ul>	월, 화, 수, 목, 금	부천 3800 안양 3000	22:00
부천·인천	<ul style="list-style-type: none"> <li>부천역(스파티움컨벤션웨딩홀. 07:30) ⇨</li> <li>인천(문학경기장 2번 출구. 08:00) ⇨</li> <li>학교(09:30)</li> </ul>	월, 화, 수, 목	부천 3800 인천 3800	17:00
안산·수원1	<ul style="list-style-type: none"> <li>안산중양역(1번 출구. 07:00) ⇨</li> <li>화서역(KT 맞은편 정류장. 07:30) ⇨</li> <li>아주대(초이스약국 앞. 07:50) ⇨</li> <li>영통(영통고가 밑. 08:00) ⇨</li> <li>학교(08:50)</li> </ul>	월, 화, 수, 목, 금	안산 3000 수원 2700	22:00
안산·수원2	<ul style="list-style-type: none"> <li>안산중양역(1번 출구. 07:40) ⇨</li> <li>화서역(KT 맞은편 정류장. 08:10) ⇨</li> <li>아주대(초이스약국 앞. 08:30) ⇨</li> <li>영통(영통고가 밑. 08:40) ⇨</li> <li>학교(09:30)</li> </ul>	월, 화, 수, 목	안산 3000 수원 2700	17:00