

2022학년도
국립한경대학교
대학입학전형 수시모집요강



2022학년도 대학입학전형 수시 모집요강

한경대학교 소개	2
01 한경대학교 비전	2
02 13개 학부, 31개 전공 소개	6

I. 기본사항	9
01 전형 주요사항	10
02 모집단위 및 인원	12
03 전형일정	14
04 원서접수	15
05 서류제출 유의사항	17

II. 세부전형별 안내	18
정원내	
01 학생부교과(일반전형)	19
02 실기위주(체육특기자)	22
03 학생부종합(잠재력우수자)	24
04 학생부종합(농어촌학생)	27
05 학생부종합(사회적배려)	30
정원외	
06 학생부교과(특성화고교 졸업자)	33
07 학생부교과(농어촌학생)	36
08 학생부교과(기초생활수급자 및 차상위계층 등)	38
09 학생부교과(장애인 등 대상자)	40
10 학생부교과(서해 5도)	42
11 학생부교과(특성화고 등 고졸 재직자)	44

III. 전형방법 등	47
01 전형유형별 성적반영	48
02 학생부교과 성적 산출 방법	49
03 학생부종합	53

IV. 지원자 유의사항	55
01 유의사항	56
02 합격자 발표 및 등록	58
03 미등록 총원	59

V. 기타 참고사항	61
01 등록금	62
02 유연학사제도	63
03 장학제도	65
04 학점교류 및 어학연수	68
05 대학입학전형 입학원서(서식)	70
06 학교생활기록부 대체 서식 (서식)	71
07 특성화고교 졸업자 전문교과(계열) 확인서(서식)	73

학생중심의 소통과 혁신의 대학 지역과 국가에 공헌하는 대학

교육이념과 목적

‘진리, 창조, 실천’의 정신을 바탕으로
학문의 심오한 이론과 그 응용 방법을
연구하여 국가와 인류사회 발전에
공헌하는 인재 육성을 교육목적으로
한다.

교육목표

4차 산업혁명 이후 짧아지는 지식 생명
주기에 대응하고 미래 사회가 요구하는
변화에 능동적인 인재 육성을 위해
‘미래에 도전하고 소통에 강한 융합형
인재’를 교육목표로 한다.



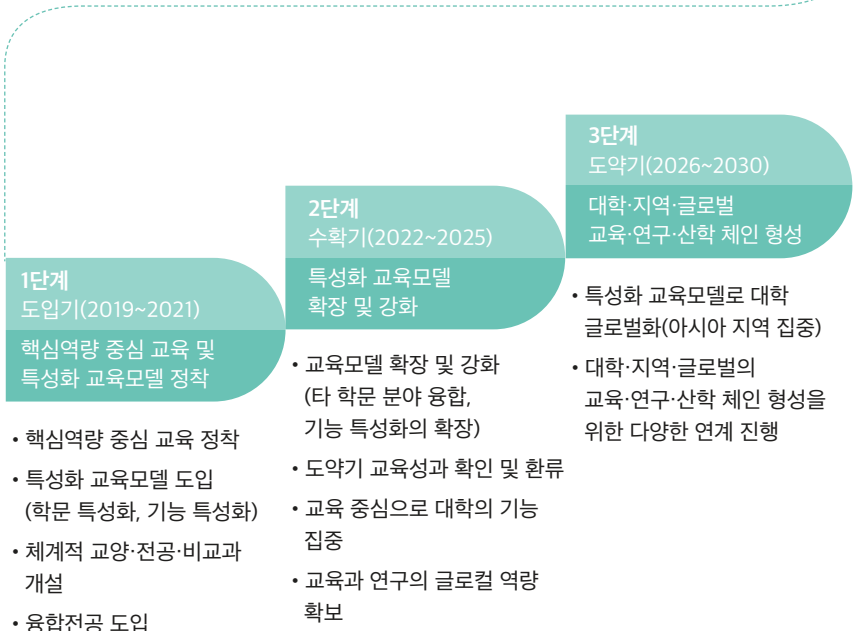
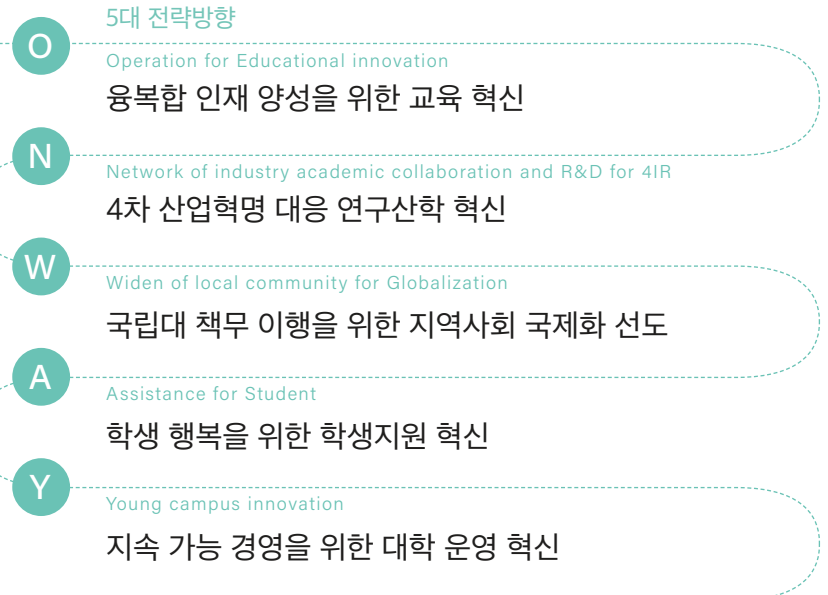
한경비전 2030

한경대학교가 '미래에 도전하고 소통에 강한 융합형 인재'를 양성하여 2030년에 국내 30위권 대학으로 도약한다는 비전과 미션을 담은 플랜이다. 융복합 인재 양성을 위한 교육 혁신, 4차 산업혁명 대응 연구산학 혁신, 지역사회 국제화 선도, 학생 행복을 위한 학생지원 혁신, 지속 가능 경영을 위한 대학 운영 혁신의 5대 전략 방향과 19대 전략과제를 선정·추진하고 있다.

V I S I O N

길을 만드는 대학 경기대표 국립대학

중장기 목표 국내 30위권 대학



융복합 인재 양성을 위한 한경의 교육혁신

한경대학교만의 교육시스템 GOOD-GIL

우리 대학은 학생들이 미래에 도전하고 소통에 강한 융합형 인재로 성장할 수 있도록 BRIGHT 핵심역량을 설정하고 이를 지원하기 위한 GOOD-GIL System을 구축하였다.

‘GOOD-GIL’을 통해 학생들은 스스로 핵심역량을 진단하고 역량별 교과목과 비교과에 참여하고 관리할 수 있다. 아울러 B.B.(Be the Brightest) 핵심역량인증제에 참여하여 자신의 핵심역량 성장 정도를 수시로 확인하며 취업 및 심리 상담 등을 편리하게 신청하는 등 학생 주도 역량을 높일 수 있는 체계적인 시스템이다.

함께 키워나갈 6대 BRIGHT 핵심역량

B

Blending 창의융합

전공 및 타 학문에 대한 이해와 열린 자세로 지식을 재구성하거나 가치를 창출하는 능력

R

Research 전문지식탐구

전문적인 지식의 탐구와 연마를 통하여 자원, 정보, 기술의 처리 및 활용 능력, 실무현장의 문제해결을 위한 전문성을 배양하는 능력

I

Interaction 의사소통

듣기, 말하기, 읽기, 쓰기 능력을 바탕으로 자신의 생각을 효과적으로 전달하고 토론, 조정을 통하여 다양한 의견을 수렴하는 능력

G

Globalization 세계시민의식

다양한 문화와 공동체에 대하여 포용적이고 지속가능한 사회를 추구하기 위한 올바른 가치관과 도덕적 소양을 갖추어가는 능력

H

Holistic 자기성찰

인간, 사회, 자연에 대한 지식 탐구를 통해 자아실현을 위한 삶의 의미와 가치를 스스로 통찰하는 능력

T

Trailblazing 도전

열정을 가지고 미래의 불확실성에 도전하고 공동의 목표달성을 위해 주어진 문제와 변화에 적극적으로 대처하는 능력

국내 최초 웰니스산업융합학부 신설

특성화 목표

포용적 웰니스 산업 인재 양성

1단계 특성화 계획 (2019~2021)

주요분야

- 셀프케어 분야
- 복지보육 분야
- 웰니스 식품 분야
- 실버의류산업 분야

웰니스산업융합학부

웰니스스포츠과학전공, 의류산업학전공,
식품영양학전공, 아동가족복지학전공

웰니스 라이프 케어 산업 특성화

2단계 특성화 계획 (2022~2024)

웰니스 라이프 케어 산업 융복합	친환경 스마트 팜 푸드 산업 융복합	브랜딩& 마케팅 융복합
-------------------------	---------------------------	--------------------

웰니스 라이프 케어 산업 특성화	융복합가능전공 + 디자인전공, 전자공학전공, 경영학전공, 생명공학전공
-------------------------	--

웰니스 융복합 비즈니스 강화

액티브에이징(Active aging) 산업의 웰니스 산업 인재 발굴에 앞장

최근 우리나라의 고령화 증가율(24.3%)은 급속도로 상승하고 있다. (미국 19.7%, 이태리 13%, 영국 21.9% / 2018년 기준) 2050년에는 노령인구가 전체 38%에 달하는 초고령 사회에 진입할 것으로 전문가들은 예상하고 있다. 2020년 세계 실버산업 시장규모는 7,000조 원에 달하는 등 '액티브 에이징' 산업은 유망산업으로 떠오르고 있다.

우리 대학은 정부에서 추진 중인 육성계획을 종합하여 미래 성장 동력 종합실천 계획을 수립·분석하여 특성화 영역을 도출했다. 인력 수요 전망, 지역연계산업, 4차 산업혁명 관련 유망산업 및 직업을 종합적으로 고려하여 한경대학교만의 선택과 집중을 추진했다.

2018년 (주)코오롱스포렉스와 교류협정을 체결했으며, 한국복지대학교와 연계하여 (사)한국융합복지연구원을 신설해 연구를 진행 중이다. 2019년에는 지역문화복합관을 완공하여 지역민들에게 레저, 스포츠 등 다양한 인프라를 제공하는 등 웰니스 산업 미래의 기반을 구축했다.

2020년부터는 의류산업학과, 스포츠과학과, 영양조리과학과, 아동가족복지학과를 통합해 국내 최초로 웰니스산업융합학부를 만드는 등 웰니스 인재 발굴에 본격 나서고 있다.

액티브 에이징 사업

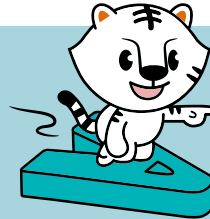
Big Data	피트니스 및 체력관리 분야, 식이·영양 분야, 생활환경 관리 분야의 전문지식 빅데이터를 융합하여 전문가와 함께 대중 서비스 구현
IoT	IoT 첨단 융합 기술의 적용을 통해 구현된 의류, 신발, 가구, 장신구, IT 기기 등 기존의 생활용품의 지능화, 정보화 제공
AI	지능형 운동기구, 생활습관 진단 기능의 의류·신발·가전, 맞춤형 의류 생산 시스템 정보, 시스템 가구 제작 등 인공지능을 활용한 다양한 서비스 제공
On Demand	운동처방, 생활습관 전문가 관리, 에스테틱 서비스, 생활환경 관리 서비스 등 맞춤형 케어 서비스의 대중화를 위한 홍보 및 교육 전문 자격증 제도화

13개 학부 31개 전공 소개

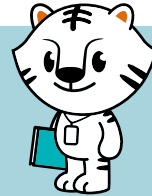
인문융합 공공인재학부



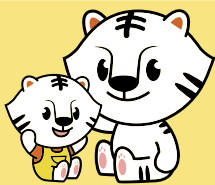
문예창작미디어
콘텐츠홍보전공



영미언어문화전공



공공행정전공



아동가족복지학전공



식품영양학전공



웰니스스포츠과학전공

식물자원 조경학부

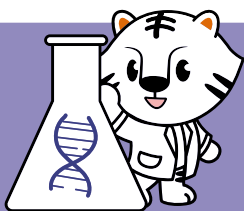


식물생명환경전공

생명 공학부



원예생명공학전공



응용생명공학전공

건설환경 공학부



토목공학전공

식품생명 화학공학부



식품생명화학전공

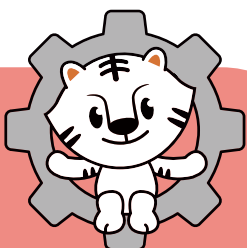


화학공학전공

컴퓨터 응용수학부

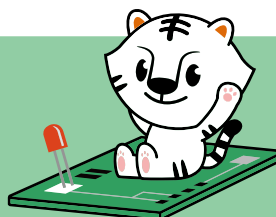


소프트웨어&
서비스컴퓨팅전공



기계공학전공

전자전기 공학부



전자공학전공



전기공학전공

법경영
학부



법학전공

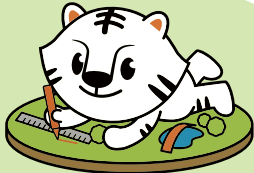


경영학전공

웰니스산업
융합학부



의류산업학전공



조경학전공

동물생명
융합학부



동물자원과학전공



생물산업응용전공



환경공학전공

사회안전
시스템공학부



지역시스템공학전공



안전시스템공학전공

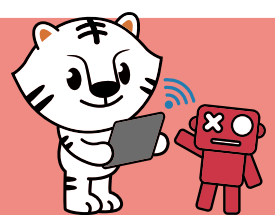


소프트웨어융합전공



응용수학전공

ICT로봇
기계공학부



ICT로봇공학전공

디자인건축
융합학부



디자인전공



건축학전공(5년제)



건축공학전공

I . 기본사항

- 01 전형 주요사항 10p
- 02 모집단위 및 인원(정원내 / 정원외) 12p
- 03 전형일정 14p
- 04 원서접수 15p
- 05 서류제출 유의사항 17p

01 전형 주요사항

1. 전형주요사항 총괄표

구분	2021학년도		2022학년도			
모집인원	• 수시 67%, 정시 33%		• 수시 70%, 정시 30%			
전형별 방법	• 정원내 - 수시		• 정원내 - 수시			
	구분	전형명	전형방법	구분	전형명	전형방법
	학생부 교과(수시)	학생부교과 (일반전형)	교과 100, 수능최저 ※수학 '가'형 -1등급 감산	학생부 교과(수시)	학생부교과 (일반전형)	교과 100, 수능최저 ※수학 미적분 또는 기하 -1등급 감산
	실기위주	실기위주(체육특기자) (올림픽종목2명, 정구2명)	학생부 교과 25 + 출결 5 + 실적 70	실기위주	실기위주(체육특기자) (올림픽종목2명, 정구2명)	좌동
	학생부 종합	학생부종합 (잠재력우수자)	1단계: 서류평가* 2단계: 1단계 성적70 + 심층면접 30 * 교과, 비교과 등 종합	학생부 종합	학생부종합 (잠재력우수자)	서류 70+면접 30 • 자기소개서 폐지 • 단계별 선발 폐지 (지원자 전원 면접 실시)
		학생부종합(농어촌학생)	서류평가* 100 * 교과, 비교과 등 종합		학생부종합(농어촌학생)	서류평가* 100 * 교과, 비교과 등 종합
		학생부종합(사회적배려)			학생부종합(사회적배려)	* 자기소개서 폐지
	- 정시('다'군)		- 정시('다'군)			
	구분	전형명	전형방법	구분	전형명	전형방법
	수능위주	수능위주(일반전형) ※ 디자인 무실기포함	수능 100	수능위주	수능위주(일반전형)	수능 100
	실기위주	실기위주(일반전형) ※ 기초디자인(통합)	수능 40, 실기 60		수능위주(디자인전공) ※ 기초디자인(통합)	수능 60, 실기 40
• 정원의외 - 학생부교과 6개, 실기위주 2개(법령범위 내) ※ 학생부 교과: 교과 100 / 실기위주: 면접 100		• 정원의외 - 학생부교과 6개, 실기위주 2개(법령범위 내) ※ 학생부 교과: 교과 100 / 실기위주: 면접 100				
학생부 교과	• 단과대학 구분없이 5개 교과 반영 - 국어, 수학, 영어, 과학, 사회		• 학년별 반영비율 구분 없이 전교과 반영 • 기초교과와 탐구교과의 진로선택과목 이수 시 과목당 1점(최대 3과목까지)의 가산점을 부여함			
수능	• 학부별 4개 영역 반영		• 학부별 4개 영역 반영			
	인문융합공공인재학부 ~ 법경영학부	국어(30), 수학(20) 영어(30), 탐구(20)	인문융합공공인재학부 ~ 법경영학부	국어(30), 수학(20), 영어(30), 탐구(20)		
	웰니스산업융합학부 ~ 디자인건축융합학부 (건축학전공, 건축공학전공)	국어(20), 수학(30) 영어(30), 탐구(20)	웰니스산업융합학부 ~ 디자인건축융합학부 (건축학전공, 건축공학전공)	국어(20), 수학(30), 영어(30), 탐구(20)		
	디자인건축융합학부 (디자인전공-실기)	국어, 수학, 영어 택 2 각 40, 탐구 택 1 20	디자인건축융합학부 (디자인전공-실기)	국어, 수학, 영어 택 2 각 40, 탐구 택 1 20		
	• 가산점반영 - 수학 '가'형, 과학탐구 : 10 ~ 20%범위		• 가산점반영 - 수학 '미적분, 기하', 과학탐구 : 10 ~ 20%범위			
	• 절대평가 영역 처리 - 한국사: 응시여부 반영(미응시 시 불합격처리)		• 절대평가 영역 처리 - 한국사: 응시여부 반영(미응시 시 불합격처리)			
	- 영어: 수시 등급활용, 정시 등급별 배점 활용		- 영어: 수시 등급활용, 정시 등급별 배점 활용			

2 입학전형 주요 변경사항

학생부교과전형			
	주요 변경내용	기존(2021학년도)	현행(2022 학년도)
학생부 교과전형 전체	모든 학생부교과전형의 교과성적 반영방법 변경	반영교과 : 5개 교과 국어, 수학, 영어, 과학, 사회	반영교과 : 전교과
		학년별 반영비율 : 1학년 30 : 2학년 30 : 3학년 40	⇒ 학년별 반영비율 : 학년구분없음 기초교과와 탐구교과영역의 진로선택과목 이수 시 과목당 1점(최대 3과목까지)의 가산점을 부여함 ※ 해당 가산점은 전형별 총점 계산 시 부여

※ 학생부교과(일반전형) 수능최저학력기준 있음

학생부종합전형			
	주요 변경내용	기존(2021학년도)	현행(2022 학년도)
학생부 종합전형 전체	수험생 부담 완화	제출서류 : 학교생활기록부, 자기소개서	⇒ 자기소개서 폐지
	학생부종합전형 (잠재력우수자) 수험생 부담 완화	단계별선발 1단계 : 서류 100 (모집인원의 3배수) 2단계 : 1단계 성적 70 + 면접 30 면접방법 : 대면 면접	⇒ 단계별선발 폐지(지원자 전원 면접가능) 일괄합산 : 서류 70 + 면접 30 면접방법 : 비대면 면접 (동영상 업로드 방식)
	학생부종합전형 (잠재력우수자) 지원자격 확대	검정고시, 외국고교 출신자 등 지원불가	지원가능(대체서식 활용)

※ 세부 지원자격 모집요강 24P 참조

3 복수지원 가능여부

각 전형 간 횟수 제한 없이 복수지원 가능 (단, 동일한 전형 내 하나의 학부만 지원 가능)

예시	가능여부
학생부교과(일반전형) A학부 + 학생부교과(일반전형) B학부	불가능
학생부종합(잠재력우수자) A학부 + 학생부종합(잠재력우수자) B학부	불가능
학생부교과(일반전형) A학부 + 학생부종합(잠재력우수자) A 또는 B학부	가능
학생부종합(잠재력우수자) A학부 + 학생부종합(농어촌학생) A 또는 B학부	가능
학생부종합(농어촌학생_정원내) A학부 + 학생부교과(농어촌학생 정원외) A 또는 B 학부	가능
학생부교과(일반전형) A학부 + 학생부종합(잠재력우수자) A 또는 B학부 + 학생부교과(서해5도) A 또는 B학부	가능

02 모집단위 및 인원 정원 내

[단위: 명]

모집단위명		입학 정원	수시						
			학생부 교과 (일반 전형)	실기 위주 (체육 특기자)	학생부종합				정원내 소계
					잠재력 우수자	고른기회 대상자 (농어촌 학생)	차등적 보상기준 (사회적 배려)	소계	
인문융합공공인재학부	문예창작미디어콘텐츠홍보전공 영미언어문학전공 공공행정전공	80	28	-	16	2	1	19	47
법경영학부	법학전공, 경영학전공	82	31	-	20	2	2	24	55
웰니스산업융합학부	의류산업학전공 아동가족복지학전공 식품영양학전공 웰니스스포츠과학전공	86	32	4	20	2	1	23	59
식물자원조경학부	식물생명환경전공 조경학전공	92	39	-	23	2	2	27	66
동물생명융합학부	동물자원과학전공 생물산업응용전공	65	24	-	18	1	1	20	44
생명공학부	원예생명공학전공 응용생명공학전공	61	21	-	16	1	1	18	39
건설환경공학부	토목공학전공 환경공학전공	81	32	-	22	2	2	26	58
사회안전시스템공학부	지역자원시스템공학전공 안전공학전공	77	31	-	20	2	1	23	54
식품생명화학공학부	식품생명공학전공 화학공학전공	89	31	-	23	2	2	27	58
컴퓨터응용수학부	소프트웨어&서비스컴퓨팅전공 소프트웨어융합전공 응용수학전공	73	26	-	22	2	1	25	51
ICT로봇기계공학부	ICT로봇공학전공 기계공학전공	80	31	-	23	2	1	26	57
전자전기공학부	전자공학전공 전기공학전공	80	30	-	23	2	2	27	57
디자인건축융합학부*	디자인전공-무실기	55	-	-	14	1	-	15	15
	건축학전공(5년제)*	17	4	-	5	1	1	7	11
	건축공학전공(4년제)	17	7	-	3	1	1	5	12
주간 소계		1,035	367	4	268	25	19	312	683
건설환경공학부(야)	토목공학전공(야)	20	7	-	5	1	-	6	13
식품생명화학공학부(야)	식품생명공학전공(야)	26	11	-	6	1	-	7	18
야간 소계		46	18	-	11	2	-	13	31
총계		1,081	385	4	279	27	19	325	714

* 건축학인증 프로그램 운영

※ 재외국민 및 외국인인 2021년 7월 중 모집예정(모집요강 별도)

02 모집단위 및 인원 정원 외

[단위: 명]

모집단위명		입학 정원	학생부교과						실기위주		정 원 외 소 계
			고른기회대상자						재 외 국 민	외 국 인	
			특성화 고 졸업자	농어촌 학생	기초 생활 수급자 등	장애인 등 대상자	서해 5도 학생	특성화 등 고졸 재직자			
인문융합공공인재학부	문예창작미디어콘텐츠홍보전공 영미언어문학전공, 공공행정전공	80	-	4	2	5 (세부 내용 40p 참조)	5	-	20	제한 없 음	6
법경영학부	법학전공, 경영학전공	82	-	4	2						6
웰니스산업융합학부	의류산업학전공 아동가족복지학전공 식품영양학전공 웰니스스포츠과학전공	86	2	4	2						8
식물자원조경학부	식물생명환경전공, 조경학전공	92	2	5	-						7
동물생명융합학부	동물자원과학전공 생물산업응용전공	65	1	3	-						4
생명공학부	원예생명공학전공 응용생명공학전공	61	1	2	-						3
건설환경공학부	토목공학전공, 환경공학전공	81	1	3	-						4
사회안전시스템공학부	지역자원시스템공학전공 안전공학전공	77	-	3	-						3
식품생명화학공학부	식품생명공학전공, 화학공학전공	89	1	4	-						5
컴퓨터응용수학부	소프트웨어&서비스컴퓨팅전공 소프트웨어융합전공 응용수학전공	73	1	3	1						5
ICT로봇기계공학부	ICT로봇공학전공, 기계공학전공	80	-	2	-						2
전자전기공학부	전자공학전공, 전기공학전공	80	1	3	-						4
디자인건축융합학부*	디자인전공-무실기	55	-	-	-						-
	디자인전공-실기(기초디자인)		-	-	-						-
	건축학전공(5년제)*	17	-	1	-						1
	건축공학전공(4년제)	17	-	1	-						1
주간 소계		1,035	10	42	7	5	5	-	20	-	89
건설환경공학부(야)	토목공학전공(야)	20	-	-	-	-	-	59	1	제한 없 음	-
식품생명화학공학부(야)	식품생명공학전공(야)	26	-	-	-	-	-		-	-	-
미래융합학부(야)	융합레포츠전공(야)**	-	-	-	-	-	-		-	-	-
	글로벌물류전공(야)**	-	-	-	-	-	-		-	-	-
	레저스포츠매니지먼트전공(야)**	-	-	-	-	-	-		-	-	-
	노동복지전공(야)**	-	-	-	-	-	-		-	-	-
야간 소계		46	-	-	-	-	-	59	1	-	60
총계		1,081	10	42	7	5	5	59	21	-	149

* 건축학인증 프로그램 운영

** 재직자 특별전형(별도반)

※ 재외국민 및 외국인인 2021년 7월 중 모집예정(모집요강 별도)

03 전형 일정

구분		기간	장소	비고
원서접수 (※ 인터넷 접수)		• 2021.9.10.(금) 09:00 ~ 9.14.(화) 18:00 까지	• 본 대학 입시 홈페이지 - http://ipsi.hknu.ac.kr • 원서접수 대행사	• 인터넷 원서접수
서류제출 (등기우편 또는 방문제출)		• 2021.9.17.(금) 소인분 (방문 시 제출분)에 한함. ※ 단, 9.11.(토)~9.12.(일) 방문 제출 불가	• 17579 경기도 안성시 중앙로 327 입학관리본부 (미래융합기술연구센터 105호)	• 서류제출 항목 등 세부사항은 전형유형별 모집요강 참조 • 미도착 또는 기한 경과 후 도착분은 불합격 처리
면접고사	면접문항 공개 및 제출기간 등 안내	• 2021.11.16.(화) 14:00(예정)	• 본 대학 입시 홈페이지	• 면접영상 업로드 사이트 및 세부사항은 면접문항 공개 시 함께 안내 • 면접영상 미제출 시 면접 미응시로 불합격 처리함
	면접영상 제출기간(예정)	• 2021.11.16.(화) 15:00 ~ 11.22(월) 18:00까지	• 본 대학 지정 사이트	
합격자 발표	정원 내·외 특별전형*	• 2021.11.16.(화) 14:00(예정)	• 본 대학 입시 홈페이지	• 합격증, 등록금납부고지서 등 유인물은 본 대학 입시 홈페이지에서 출력 가능 • 합격자 발표는 개별 통지하지 않음
	정원내 일반·면접전형**	• 2021.12.16.(목) 14:00(예정)		
최초 합격자 등록확인 서약서 제출		• 2021.12.17.(금) ~ 12.20.(월) 16:00 까지	• 등록확인 서약서 작성·제출 ※ 본 대학 입시 홈페이지	• 미제출 시 불합격 처리
총원 합격자 발표		• 2021.12.20.(월) ~ 12.27.(월) 21:00 까지	• 본 대학 입시 홈페이지	• 대학 사정에 따라 일정 및 발표 방법은 변동될 수 있음 ※ 변경 시 본 대학 홈페이지에 공고함 • 미제출 시 불합격 처리
	등록확인서약서 제출	• 2021.12.20.(월) ~ 12.28.(화) 16:00 까지	• 등록확인서약서 작성·제출 ※ 본 대학 입시 홈페이지	
등록금 납부		• 2022.2.9.(수) ~ 2.11.(금) 16:00 까지	• 지정은행 가상계좌 이체	• 본 대학 입시 홈페이지 접속 후 등록금납부고지서를 출력하여 등록금 납부고지서에 표기된 가상계좌로 이체

* 정원내 체육특기자, 종합(사회적배려, 농어촌학생)전형 포함 / ** 정원내 종합(잠재력우수자) 전형 포함

※ 1. 지원자격별로 제출서류가 다르므로 해당 전형에 대한 내용을 반드시 확인하여야 함

2. 합격자 확인: 본 대학 입시 홈페이지를 통해 확인 가능함

제출서류

- 2021.9.17.(금)까지 소인분 ※ 단, 방문 시 18:00 도착에 한하여 인정
- 제출서류(해당자) 미도착 또는 기한경과 후 제출할 경우에는 불합격 처리함.
- 보낼 곳: (17579) 경기도 안성시 중앙로 327 한경대학교 입학관리본부(미래융합기술연구센터 105호)
※ 보완서류는 요청한 시점부터 5일 이내 도착분에 한하여 인정하며 미도착 또는 기한경과 후 제출한 경우에는 불합격 처리함.

04 원서접수

[2022학년도 대학입학전형 수시] 모집요강을 자세히 읽고 아래의 사항을 숙지한 후 정해진 절차에 따라 지원하여야 합니다.

본 대학은 원서접수 대행기관을 통해 원서접수를 위탁처리하고, 수집한 개인정보(성명, 주민등록번호, 전화번호, 이메일 주소, 계좌번호 등)를 입학전형 목적 이외의 용도로 사용하지 않음

1. 일반사항

가. 원서접수: 2021.9.10.(금) 09:00 ~ 9.14.(화) 18:00

- [1] 접수기간 중 24시간 접수 가능함(인터넷 접수)
- [2] 접수마감일은 접수자 폭주로 인하여 시스템 장애발생의 우려가 있으니 미리 접수하시기 바람
- [3] 인터넷 원서접수가 어려운 수험생은 원서접수 기간 내에 본 대학 입학관리팀으로 방문하면 원서접수가 완료될 수 있도록 지원함

나. 원서접수 방법(인터넷 원서접수 대행사로 이동 후 아래 절차에 따라 입학원서를 작성함)

1단계 - 회원가입	회원가입하고 로그인
2단계 - 유의사항 확인	한경대학교를 선택하고 원서작성 전에 반드시 모집요강 및 유의사항 확인
3단계 - 원서작성	요구사항에 따라 전형유형, 지망 모집단위명(주·야간 확인), 전화번호, 주소, 등록포기에 따른 반한 계좌번호 등을 정확히 입력
4단계 - 원서 최종 확인	작성된 원서를 전형료 결제 전에 반드시 재확인하여 잘못 입력된 부분 수정
5단계 - 전형료 결제	전형료와 인터넷 접수에 따른 소정의 수수료로 결제 ※ 결제 후에는 수정 또는 접수 취소 및 추가지원이 불가능함
6단계 - 수험표 확인	원서접수가 완료된 후 수험표를 확인하고 출력 ※ [나의 원서관리]에서 출력 가능함

- [1] 2014년 이후 졸업자 및 2022년 2월 이전 졸업예정자는 반드시 학교생활기록부 온라인 활용 동의 여부를 선택하여야 하고, 비동의자는 서류제출 기간 내에 본 대학 입학관리팀으로 학교생활기록부를 제출하여야 함
- [2] 학교생활기록부 등을 제출하지 않거나 기한이 경과된 경우 불합격 처리함(졸업예정자는 2021. 8. 31. 이후 발급 및 졸업자는 졸업 이후 발급된 것으로 출신학교장 직인 및 간인으로 날인되어야 함)
- [3] 학교생활기록부 온라인 제공이 불가능한 자, 시스템 미설치고 출신 지원자, 외국고등학교 출신자, 2013년도 이전 졸업자는 반드시 학교생활기록부를 기한 내에 등기우편 또는 방문 제출하여야 함

2. 유의사항

가. 지원자는 지원하고자 하는 모집단위를 정확히 선택하여야 함

- ※ 건설환경공학부 토목공학전공과 식품생명화학공학부 식품생명공학전공의 주간과 야간은 별도 모집단위이며, 원서접수 완료 후 주·야간 미확인, 착오 등으로 원서접수를 취소·변경·추가 지원할 수 없음

나. 지원자의 주민등록번호(또는 외국인등록번호)는 학교생활기록부(외국고교 성적증명서)에 사용한 번호를 기재하여야 하며, 변경된 경우에는 관련 근거서류를 제출하여야 함

- ※ 주민등록번호 정정자 및 개명자: 정정(변경) 사실이 기재된 주민등록초본 1부

다. 제출서류는 원본만 인정함(공공기관의 FAX 민원에 의한 발급서류 포함)

- ※ FAX 민원 판독이 어려울 경우에는 다시 제출해야 함

라. 지원자는 전형별 제출서류를 반드시 확인하여 서류제출 기한까지 입학관리본부로 제출하여야 하며, 제출하지 않거나 기한이 경과된 경우에는 불합격 처리함

마. [전형료 및 등록금 환불을 위한 계좌]란에 본인 또는 보호자의 입출금이 자유로운 계좌번호를 입력하여야 함

바. 휴대전화번호 및 이메일 주소 등 연락처는 지원자 또는 보호자에게 입학전형 기간 중 신속히 연락할 수 있도록 정확하게 기재하여야 함

사. 기재 착오, 누락, 오기 및 구비서류 미비 등이 발생하지 않도록 하여야 함

아. 일반전형 지원자는 원서접수를 완료한 것으로 2022학년도 대학수학능력시험 성적자료 온라인 활용에 동의하는 것으로 간주함

자. 본 대학은 특수교육설비 및 장애인을 위한 시설이 장애등급에 따라 충족되지 않을 수 있으니 원서접수 전에 교육여건 등은 장애학생지원센터(031-670-5070)로 상담하시기 바람

3. 전형료

가. 전형료 및 반환금액

구분	전형료	비고
학생부위주 - 교과, 실기/실적위주	24,000원	인터넷 원수접수 수수료는 대학부담
학생부위주 - 종합(잠재력 우수자)	42,000원	
학생부위주 - 종합(농어촌 학생, 사회적배려)	32,000원	

나. 전형료 반환

- [1] 지원자격 미달, 필수서류 및 면접영상 미제출 등 불합격자의 **전형료를 반환하지 않음**
- [2] 국가보훈대상자, 기초생활수급자 및 차상위계층, 장애인 등 대상자, 북한이탈주민은 **전형료 면제 대상**으로 관련서류 제출 시 납부한 전형료 전액을 반환
※ 단, 증빙자료를 서류제출 기간 내「2021.9.10.(금) ~ 9.17.(금)」제출 시 전형료를 환불하며 미제출 하는 경우는 반환하지 않음
- [3] 고등교육법시행령 제42조의 3(입학전형료)에 의거하여 전형료 반환사유가 발생할 경우 다음과 같이 반환기준에 따라 해당 전형료를 반환함

□ 전형료 반환 사유 및 기준

반환사유	반환기준
입학전형료 과오납	초과 납부한 금액
대학의 귀책사유로 전형 미응시	납부한 전형료 전액
천재지변으로 인해 전형 미응시	
질병·사고로 입원 또는 사망으로 전형 미응시	
※ 해당 사항을 증명할 수 있는 경우만 해당함	

- [4] 입학전형 관련 수입·지출에 따른 잔액이 발생할 경우에는 해당 학년도 4.30.까지 입학전형에 응시한 사람이 납부한 입학 전형료에 비례하여 반환함
- [5] 전형료 반환 사유가 발생 시 반환대상자는 다음 중에서 선택하여 반환을 요청할 수 있음
- 금융기관 계좌이체 방법: 원서접수 시 기재한 반환 계좌번호로 전형료 반환
 - 학교를 직접 방문하는 방법: 반환사유 발생 시 최소 5일전 입학관리본부로 사전요청 후, 학교방문 수령
- ※ 금융기관 계좌이체 방법 선택시 금융기관 전산망 이용 수수료를 차감 후 반환함.
단, 금융기관 전산망 이용 수수료가 반환금액 이상이면 반환하지 않음

05 서류제출 유의사항

1. 서류제출 유의사항

- 가. 제출서류는 원본 제출을 원칙으로 함
- 나. 국외에서 발급되는 지원 자격 관련 모든 서류는 **아포스티유(Apostille) 확인서** 또는 **대사관(영사관) 공증**이 필요함
※ 단, 교육부의 인가를 받은 재외한국학교 발급서류에 대해서는 영사확인이 불필요함
- 다. 한글(또는 영어)이 아닌 외국어로 작성된 모든 서류는 공증된 한글 번역문을 첨부하여야 함
- 라. 전형유형별 제출서류 중 지원자격 기준이 되는 서류는 원서접수 시작일 [2021.9.10.(금)] 이후 발급된 것을 제출하여야 함

다시 한 번 꼼꼼하게
살펴보아요



II . 세부전형별 안내

정원내

- 01 학생부교과 (일반전형) 19p
- 02 실기위주 (체육특기자) 22p
- 03 학생부종합 (잠재력우수자) 24p
- 04 학생부종합 (농어촌학생) 27p
- 05 학생부종합 (사회적배려) 30p

정원외

- 06 학생부교과 (특성화고교 졸업자) 33p
- 07 학생부교과 (농어촌학생) 36p
- 08 학생부교과 (기초생활수급자 및 차상위계층 등) 38p
- 09 학생부교과 (장애인 등 대상자) 40p
- 10 학생부교과 (서해 5도) 42p
- 11 학생부교과 (특성화고 등 고졸 재직자) 44p

01 학생부교과(일반전형) 정원 내

1. 모집단위 및 인원

[1] 모집단위: 전 모집단위 (디자인건축융합학부 디자인전공 제외)

[2] 모집인원: 385명

2. 지원자격

[1] 고등학교 졸업(예정)자 또는 법령에 의하여 고등학교 졸업자의 동등 이상의 학력이 인정되는 자로
2022학년도 대학수학능력시험(‘한국사’ 필수)에 응시한 자

[2] 최저학력 기준

□모집단위별 최저학력 기준

유형	모집단위
유형1	식물자원조경학부, 동물생명융합학부, 생명공학부
유형2	웰니스산업융합학부, 건설환경공학부, 사회안전시스템공학부, 식품생명화학공학부, 컴퓨터응용수학부, ICT로봇기계공학부, 전자전기공학부, 디자인건축융합학부
유형3	건설환경공학부(야), 식품생명화학공학부(야)
유형4	인문융합공공인재학부, 법경영학부

□최저학력 세부기준

구분	최저학력기준	비고
유형 1	대학수학능력시험 4개 영역 중 성적우수 2개 영역 등급의 합이 8등급 이내 (4개 영역 중 2개)	대학수학 능력시험 선택과목 구분 없이 지원가능
유형 2	대학수학능력시험 수학 영역 등급과 그 외 3개 영역 중 성적우수 1개 영역 등급의 합이 8등급 이내 (수학 + 3개 영역 중 1개)	
유형 3	대학수학능력시험 수학 영역 등급과 그 외 3개 영역 중 성적우수 1개 영역 등급의 합이 9등급 이내 (수학 + 3개 영역 중 1개)	
유형 4	대학수학능력시험 국어 또는 영어 영역 중 성적우수 1개 영역 등급과 그 외 영역 중 성적우수 1개 영역 등급의 합이 8등급 이내 (국어 또는 영어 + 수학 또는 탐구)	

1) 국어, 수학, 영어, 탐구 영역에 한하여 최저학력기준을 적용함

2) 수학 ‘미적분’ 또는 ‘기하’ 응시자는 취득 등급에 1등급을 감산 [예시] 4등급 → 3등급으로 계산하여 최저학력기준을 적용함 (인문융합공공인재학부지원자, 법경영학부 제외)

3) 탐구영역은 성적우수 1개 과목을 반영함(직업탐구 미반영)

모집단위별 대학수학능력시험 미응시 불합격 처리사항

- 전모집단위: 한국사 영역 미 응시자
- 유형 1적용 모집단위: 1개 영역만 응시한 자
- 유형 2~3적용 모집단위: 수학 영역 미응시 자 또는 수학 영역을 제외한 3개 영역 모두 미응시 한 자
- 유형 4적용 모집단위: 국어 영역과 영어 영역 모두 미응시 한 자 또는 수학 영역과 탐구 영역 모두 미응시 한 자

01 학생부교과(일반전형) 정원 내

3. 전형방법

[1] 성적 반영 배점

모집단위	학생부 교과성적
전 모집단위	1,000점

[2] 학생부 교과성적 반영방법

□ 반영 교과 및 학년별 비율

모집단위	반영교과	학년별 성적 반영 비율(100%)		
		1학년	2학년	3학년
전 모집단위	전교과	구분없음		

- 학기(학년별 성적만 표기된 경우는 학년별)·교과별 이수한 전 과목을 반영함
- 정량평가가 가능한 **등급과 이수단위를 반영**하며 성취도(A, B, C, D, E)로 표기된 성적은 미반영
- 학생부 성적은 3학년 2학기까지 반영하되, 수시모집 지원자 중 2022년 2월 이전 졸업예정자는 3학년 1학기 성적까지 반영함

[3] 진로선택과목 이수 시 가산점 부여

- 기초교과와 탐구교과영역의 진로선택과목 이수 시 과목당 1점(최대 3과목까지)의 가산점을 부여함
(해당 가산점은 전형별 총점 계산 시 부여, 세부사항 49P 참조)

4. 선발원칙

- 대학수학능력시험 최저학력기준을 충족하는 자에 한하여 학생부 교과 성적순으로 합격생을 선발함
- 대학수학능력시험 최저학력기준 설정 시 **수학 '미적분' 또는 '기하' 응시자는 취득등급에 1등급을 감산**
[예시] 4등급 → 3등급으로 계산하여 최저학력기준을 적용함(인문융합공공인재학부, 법경영학부 지원자 제외)
- 탐구영역은 성적우수 1개 과목의 등급만 반영하며 직업탐구는 반영하지 않음

5. 전형일정

- 합격자 발표: 2021.12.16.(목) 14:00(예정)

6. 제출서류

제출서류	유의사항
<ul style="list-style-type: none"> • 학교생활기록부 	<ul style="list-style-type: none"> • 학교생활기록부 제출 대상자(학교장 직인 원본 대조필 필수) - 2014년 이후 졸업(예정)자로서 입학원서 접수 시 온라인 활용에 동의하지 않은 자 또는 온라인에 등재되어 있지 않은 자 - 2013년 졸업자를 포함한 이전 졸업자
<ul style="list-style-type: none"> • 검정고시 전과목 성적 증명서 	<ul style="list-style-type: none"> • 각 시·도교육청 교육행정정보시스템(www.neis.go.kr) 대입전형자료 제공 페이지에서 본인자료 제공을 신청하지 않은 자 또는 온라인 활용에 동의하지 않은 자
<ul style="list-style-type: none"> • 외국고등학교 출신자 - 성적증명서, 졸업(예정) 증명서 	<ul style="list-style-type: none"> • 국외에서 발급되는 모든 서류는 아포스티유(Apostille) 확인서 또는 대사관(영사관) 공증 필수

7. 동점자 처리 기준

- [1] 1순위: 학교생활기록부 반영 교과별 석차등급 우위자
 - 인문융합공공인재학부, 법경영학부: 국어, 외국어(영어), 사회, 수학, 과학 순
 - 인문융합공공인재학부, 법경영학부 외: 수학, 외국어(영어), 과학, 국어, 사회 순
- [2] 2순위: 학교생활기록부 반영 이수단위 총 합계가 큰 자
- [3] 3순위: 위 학부별 반영 교과별 이수단위 합계가 큰 자
- [4] 동점자 처리기준 적용 후에도 발생하는 동점자는 모두 선발

02 실기위주(체육 특기자) 정원 내

1. 모집단위 및 인원

[1] 모집단위: 웰니스산업융합학부

[2] 모집인원: 4명(정구 2명, 올림픽 종목 2명) ※종목별 선발

2. 지원자격

고등학교 졸업(예정)자 또는 법령에 의하여 고등학교 졸업자와 동등 이상의 학력이 인정되는 자로서
대한체육회 또는 산하연맹에서 주관(인정)하는 **남자정구 종목(2명)** 및 **올림픽 종목(2명)**으로
전국규모(국제) 대회에서 3위 이내(공동수상 포함)의 수상실적이 있는 자

3. 전형방법

[1] 성적 반영 배점

모집단위	학생부 교과성적	출결	수상실적	계
웰니스산업융합학부	250점	50점	700점	1,000점

[2] 학생부 교과성적 반영방법

□반영 교과 및 학년별 비율

모집단위	반영교과	학년별 성적 반영 비율(100%)		
		1학년	2학년	3학년
전 모집단위	전교과	구분없음		

□학기(학년별 성적만 표기된 경우는 학년별)·교과별 이수한 전 과목을 반영함

□정량평가가 가능한 **등급과 이수단위를 반영**하며 성취도(A, B, C, D, E)로 표기된 성적은 미반영

□학생부 성적은 3학년 2학기까지 반영하되, 수시모집 지원자 중 2022년 2월 이전 졸업예정자는 3학년 1학기 성적까지 반영함

[3] 출결 반영방법

□출결사항: 학생부에 기재된 '무단'만 적용하며 배점은 아래와 같음

결석일수	1~2일	3일	4일	5일	6일	7일 이상
배점	50점	48점	46점	44점	42점	40점

※ 1. 결석일수와 지각, 조퇴, 결과 횟수를 합산하여 산출(지각, 조퇴, 결과는 합 3회를 결석 1일)

2. 질병, 기타에 의한 결석, 지각, 조퇴, 결과는 결석일수에 포함하지 않음

□특기자 처리: 검정고시, 외국고교 출신자, 2008학년도 이전 졸업자 등과 출결이 확인되지 않는 지원자는
지원자 평균점수를 반영함

[4] 진로선택과목 이수 시 가산점 부여

□기초교과와 탐구교과영역의 진로선택과목 이수 시 과목당 1점(최대 3과목까지)의 가산점을 부여함
(해당 가산점은 전형별 총점 계산 시 부여, 세부사항 49P 참조)

[5] 수상실적 반영 배점

입상 횟수 배점		등위 배점			
		국제대회		국내대회	
회수	배점	등위	반영점수	등위	반영점수
7회 이상	200점	개인 1위	500점	개인 1위	460점
5회~6회	160점	개인 2위, 단체 1위	460점	개인 2위, 단체 1위	420점
3회~4회	120점	개인 3위, 단체 2위	420점	개인 3위, 단체 2위	380점
1회~2회	80점	단체 3위	380점	단체 3위	340점

- 1) 입상 횟수 인정범위는 전국규모(국제) 대회에서 3위 이내로 입상한 횟수만 인정
 2) 등위배점은 본인에게 가장 유리한 한 가지만 적용하며, 등위 및 주최기관은 수상실적 확인서를 기준으로 함

4. 전형일정

□합격자 발표: 2021.11.16.(화) 14:00(예정)

5. 제출서류

제출서류	유의사항
• 학교생활기록부	• 학교생활기록부 제출 대상자(학교장 직인 원본 대조필 필수) - 2014년 이후 졸업(예정)자로서 입학원서 접수 시 온라인 활용에 동의하지 않은 자 또는 온라인에 등재되어 있지 않은 자 - 2013년 졸업자를 포함한 이전 졸업자
• 검정고시 전과목 성적 증명서 (해당자)	• 각 시·도교육청 교육행정정보시스템(www.neis.go.kr) 대입전형자료 제공 페이지에서 본인자료 제공을 신청하지 않은 자 또는 온라인 활용에 동의하지 않은 자
• 수상실적 확인서	• 대한체육회 산하 협회장 발급

※ 수상실적은 고교 재학중에 한하여 인정함
 (검정고시출신자는 검정고시 합격일 이전 3년 이내에 한하여 인정하되, 중학교 졸업일 이후에 한함)

6. 동점자 처리 기준

- [1] 1순위: 수상실적 점수 우위자
 [2] 2순위: 학교생활기록부 반영 교과별 석차등급 우위자
 - 수학, 외국어(영어), 과학, 국어, 사회 순
 [3] 3순위: 학교생활기록부 반영 이수단위 총 합계가 큰 자
 [4] 4순위: 위 반영 교과별 이수단위 합계가 큰 자
 [5] 동점자 처리기준 적용 후에도 발생하는 동점자는 모두 선발

03 학생부종합(잠재력우수자) 정원 내

1. 모집단위 및 인원

[1] 모집단위: 전 모집단위

[2] 모집인원: 279명

2. 지원자격

고등학교 졸업(예정)자 또는 법령에 의하여 고등학교 졸업자와 동등 이상의 학력이 인정되는 자로
전공분야에 대한 잠재력과 발전가능성이 있으며, 인성이 우수한 자

3. 전형방법

[1] 성적 반영 배점

모집단위	서류평가	면접평가	계
전 모집단위	700점	300점	1,000점

※ 서류 및 면접평가에서 평가자가 자격미달로 판정 시 모집인원과 관계없이 불합격 처리할 수 있음(대학 평가지침 적용)

[2] 서류 평가방법 및 내용

□평가방법: 학교생활기록부 또는 대체서식 등을 바탕으로 평가항목에 대하여 입학사정관이 종합평가 함

□평가영역별 내용

영역	세부내용	비율
인성	건전한 인격과 공동체 의식을 토대로 학교생활에 충실하였는가	40%
전공적합성	지원 분야와 관련된 교과 및 비교과 활동에 적극적으로 참여하였는가	30%
발전가능성	긍정적인 가치관을 바탕으로 꿈을 실현하기 위한 준비가 되어있는가	30%

□평가영역별 내용

영역	세부내용	평가 내용
인성	나눔과 실천	학교생활 충실도, 공동체 의식의 실천성
	소통과 리더십	목표의식과 협동성, 개방적 태도, 친화력 및 통솔력
	<학생부 평가항목> 출결상황, 수상경력, 창의적체험활동상황, 행동특성 및 종합의견 등	
전공적합성	학업의지	학업 면에서 진로탐색 활동의 연관성 및 적극성
	학업성취도	전공 관련 교과의 성적 추이, 전공 관련 교과 성적의 우수성
	<학생부 평가항목> 수상경력, 창의적체험활동상황, 교과학습발달상황, 독서활동상황, 행동특성 및 종합의견 등	
발전가능성	자기주도성	교내활동 참여도, 자기성찰 능력 등
	꿈과 열정	전공 선호도, 도전정신, 전공교과 외 성적 추이 등
	<학생부 평가항목> 수상경력, 창의적체험활동상황, 교과학습발달상황, 독서활동상황, 행동특성 및 종합의견 등	

[3] 면접 평가 방법

- 코로나 확산 상황에 따라 비대면 면접고사(동영상 업로드 방식)를 실시
- 2021.11.16.(화) 14:00 공개되는 면접문항에 따라 면접영상을 촬영 후 정해진 사이트에 2021.11.22.(월) 18:00까지 업로드
 - ※ 업로드 사이트와 세부안내사항 등은 면접문항 공개 시 함께 안내 예정
- 기한 내 면접영상 미제출 시 면접고사 미응시로 불합격 처리 함

면접영상 촬영 시 유의사항

- 촬영 전 부정행위 방지를 위해 주변(본인기준 360°)을 천천히 촬영하여 부정행위가 없음을 확인 함
- 본인 식별이 가능하도록 마스크는 착용하지 않음
- 블라인드 면접 원칙에 따라 교복 착용은 금지하며, 수험번호, 성명, 출신학교는 말하지 않음
- 단정한 복장을 착용하고 본인의 얼굴이 식별되는 거리에서 바른자세로 앉아 공개된 문항에 따라 답변함
(영상의 총 시간은 5분을 초과하지 않도록 함)
- 주변을 기웃거리거나 대본을 보는 등 부정행위 의심 행동은 하지 않도록 함
- 수험생 본인 이외의 타인(목소리 등을 포함)이 영상에 포함되어서는 안 됨
- 영상은 자막, 특수효과, 배경음악을 포함하여 모든 영상편집을 금지하며 촬영된 원본을 그대로 제출해야 함
(동영상 편집 기술은 평가에 전혀 영향을 미치지 않으며, 원본이 아닌 **편집된 파일을 제출 시에는 불합격 처리함**)
- ※ 상기 유의사항을 준수하지 않을 경우 **감점, 결격 판정** 등 불이익이 있을 수 있으니 반드시 준수바람

4. 전형일정

[1] 면접문항 공개 및 제출기간 등 안내(예정) : 2021.11.16.(화) 14:00(예정)

[2] 면접영상 제출기간(예정) : 2021.11.16.(화) 15:00 ~ 11.22(월) 18:00까지

[3] 합격자발표: **2021.12.16.(목) 14:00(예정)**

5. 제출서류

구분	제출서류	유의사항
국내 고교 졸업(예정)자	• 학교생활기록부	• 학교생활기록부 제출 대상자(학교장 직인 원본 대조필 필수) - 2014년 이후 졸업(예정)자 로서 입학원서 접수 시 온라인 활용에 동의하지 않은 자 또는 온라인에 등재되어 있지 않은 자 - 2013년 졸업자를 포함한 이전 졸업자
검정고시 출신자	• 검정고시 전과목 성적 증명서	• 각 시·도교육청 교육행정정보시스템(www.neis.go.kr) 대입전형자료 제공 페이지에서 본인자료 제공을 신청하지 않은 자 또는 온라인 활용에 동의하지 않은 자
	• 청소년생활기록부*	• 한국청소년상담복지개발원(학교밖 청소년 지원부 051-662-3182 문의) • 학교밖청소년지원센터(지역 꿈드림센터 문의)
	• 학교생활기록부 대체서식*	• 본교 소정 양식을 사용
외국고교 출신자	• 외국고등학교 - 성적증명서, 졸업(예정)증명서	• 국외에서 발급되는 모든 서류는 아포스티유(Apostille) 확인서 또는 대사관(영사관) 공증 필수
	• 학교생활기록부 대체서식	• 본교 소정 양식을 사용

03 학생부종합(잠재력우수자) 정원 내

*청소년생활기록부 또는 학교생활기록부 대체서식 중 택 1

6. 동점자 처리 기준

순위	동점자 처리기준
1순위	면접평가 성적 고득점자
2순위	서류평가 성적 고득점자
3순위	서류평가 인성 점수 고득점자
4순위	서류평가 전공적합성 점수 고득점자

[1] 면접대상자 선발 시 발생하는 동점자는 모두 선발

[2] 최종 합격자 선발 시 발생하는 동점자는 아래 기준에 따라 선발

[3] 동점자 처리기준 적용 후에도 발생하는 동점자는 모두 선발

04 학생부종합(농어촌학생) 정원 내

1. 모집단위 및 인원

[1] 모집단위: 전 모집단위

[2] 모집인원: 27명

2. 지원자격

고등학교 졸업(예정)자로서 다음 중 하나에 해당하는 자

[1] 중·고교과정(6년) 거주자: 농어촌 지역(도서·벽지 교육진흥법 제2조의 규정에 의하여 지정된 도서·벽지지역 포함)에 소재하는 중학교, 고등학교의 전 교육과정을 이수하고 재학기간 중 본인 및 부모 모두가 농어촌 지역에 거주한 자

※ 재학기간, 거주기간 기준: 중학교 입학일로부터 고교 졸업일까지 기간

[2] 초·중·고교과정(12년) 거주자: 농어촌 지역(도서·벽지 교육진흥법 제2조의 규정에 의하여 지정된 도서·벽지지역 포함)에 소재하는 초등학교, 중학교, 고등학교의 전 교육과정을 이수하고 재학기간 중 본인만 농어촌 지역에 거주한 자

※ 1. 재학기간, 거주기간 기준: 초등학교 입학일로부터 고교 졸업일까지 기간

2. 2개 이상의 학교에 재학한 경우에는 해당 학교 모두가 농어촌지역 또는 도서·벽지지역에 소재하여야 하며 특수목적고(과학고, 외국어고, 예술고, 체육고) 및 검정고시 출신자는 지원할 수 없음

특이사항에 대한 처리

◦ 지원자(학생) 및 부·모 거주지에 대한 적용 기준

- 지원자(학생) 및 부·모 중 1인이 일시적(1일 이상)으로 읍·면을 벗어난 경우 불합격 처리함
- 사망한 부·모에 대해서는 주소지를 확인하지 않음
- 부·모가 이혼한 경우에는 재혼 여부에 관계 없이 친권자의 주소만 확인함
 - ※ 가족관계증명서, 기본증명서 및 제적등본 상 친권자가 불명확한 경우에는 고교재학 기간에 동일 주소지에서 학생과 함께 거주한 부 또는 모를 친권자로 봄.(주민등록초본 또는 등본으로 확인)

◦ 농·어촌지역 및 도서·벽지지역 적용 기준

- 지방자치법 제3조에 의한 읍·면 소재지 및 「도서·벽지 교육진흥법」 제2조에 의하여 지정된 도서·벽지지역
 - ※ 신활력지역 등은 범위를 확대 적용하지 않음
- 특이사항에 대한 예외 인정: 입학 당시 거주지, 고교 소재지가 읍·면 또는 도서·벽지지역이었으나, 재학 중 시로 개편된 후에 동일 시 지역에서 거주지가 변경된 경우

3. 전형방법

[1] 성적 반영 배점

모집단위	서류평가
전 모집단위	1,000점

※ 서류평가에서 평가자가 자격미달로 판정 시 모집인원과 관계없이 불합격 처리할 수 있음(대학 평가지침 적용)

04 학생부종합(농어촌학생) 정원 내

[2] 서류 평가방법 및 내용

□ 평가방법: 학교생활기록부를 바탕으로 평가항목에 대하여 입학사정관이 종합평가 함

□ 평가영역별 내용

영역	세부내용	비율(%)
인성	건전한 인격과 공동체 의식을 토대로 학교생활에 충실하였는가	40
전공적합성	지원 분야와 관련된 교과 및 비교과 활동에 적극적으로 참여하였는가	30
발전가능성	긍정적인 가치관을 바탕으로 꿈을 실현하기 위한 준비가 되어있는가	30

□ 평가영역별 내용

영역	세부내용	평가 내용
인성	나눔과 실천	학교생활 충실도, 공동체 의식의 실천성
	소통과 리더십	목표의식과 협동성, 개방적 태도, 친화력 및 통솔력
	<학생부 평가항목> 출결상황, 수상경력, 창의적체험활동상황, 행동특성 및 종합의견 등	
전공적합성	학업의지	학업 면에서 진로탐색 활동의 연관성 및 적극성
	학업성취도	전공 관련 교과 성적 추이, 전공 관련 교과 성적의 우수성
	<학생부 평가항목> 수상경력, 창의적체험활동상황, 교과학습발달상황, 독서활동상황, 행동특성 및 종합의견 등	
발전가능성	자기주도성	교내활동 참여도, 자기성찰 능력 등
	꿈과 열정	전공 선호도, 도전정신, 전공교과 외 성적 추이 등
	<학생부 평가항목> 수상경력, 창의적체험활동상황, 교과학습발달상황, 독서활동상황, 행동특성 및 종합의견 등	

4. 전형일정

□ 합격자 발표: 2021.11.16.(화) 14:00(예정)

5. 동점자 처리 기준

[1] 최종 합격자 선발 시 발생하는 동점자는 아래 기준에 따라 선발

순위	동점자 처리기준
1순위	서류평가 인성 점수 고득점자
2순위	서류평가 발전가능성 점수 고득점자

[2] 동점자 처리기준 적용 후에도 발생하는 동점자는 모두 선발

6. 제출서류

구분		제출서류	유의사항
중·고교 과정 거주자	공통 서류	• 중·고교 학교생활기록부	• 학교장 직인 날인 제출 - 고등학교 학교생활기록부 온라인 동의자는 고등학교 학교생활기록부 제출 생략
		• 주민등록초본	• 본인, 부, 모(3명 모두 각각 발급) - 과거 주소변동 사항이 모두 포함된 초본 제출(2021.9.10. 이후 발급분)
		• 가족관계증명서	• 본인기준의 가족 관계증명서 제출(부·모 관계 확인용)
	추가 서류 (해당자)	• 기본증명서(필수)	• 부·모가 이혼한 경우 제출
		• 제적등본(해당자)	• 기본증명서에 친권자가 명시되어 있지 않은 경우 제출
		• 주민등록등본(해당자)	• 기본증명서 및 제적등본에 친권자가 명시되어 있지 않은 경우 제출
		• 말소자 초본(해당자)	• 부 또는 모가 사망한 경우 또는 주민등록이 말소된 경우 제출
초·중·고교과정 거주자	• 초·중·고교 학교생활기록부		• 학교장 직인 날인 제출 - 고등학교 학교생활기록부 온라인 동의자는 고등학교 학교생활기록부 제출 생략
	• 주민등록초본		• 본인 - 과거 주소변동 사항이 모두 포함된 초본 제출(2021.9.10. 이후 발급분)

05 학생부종합(사회적배려) 정원 내

1. 모집단위 및 인원

- [1] 모집단위: 전 모집단위 (디자인건축융합학부 디자인전공, 건설환경공학부(야), 식품생명화학공학부(야) 제외)
 [2] 모집인원: 19명

2. 지원자격

고등학교 졸업(예정)자로 다음 중 하나에 해당되는 자

- [1] 국가보훈대상자: 국가보훈법에 의거 대학입학특별전형 대상자 증명서가 발급되는 자
 [2] 제3국출생 북한이탈주민자녀: 북한이탈주민이 탈북 과정에서 제3국에서 출생한 자녀(통일부 장관이 발급한 증명서로 확인)
 ※ 북한이탈주민의 국내 출생 자녀 또는 국내 입국 후 제3국에서 출생한 자녀는 해당하지 않음
 [3] 다문화가정 자녀: 대한민국 국적자로서 결혼 이전에 국적이 외국국적이었던 친모(친부)와 결혼 이전에 국적이 대한민국인 친부(친모) 사이에 출생한 자
 ※ 1. 결혼 이전에 외국 국적이었던 친모(친부)가 결혼 이전에 대한민국 국적을 취득한 사실이 있는 경우 지원 불가
 2. 외국국적인 부모 사이에서 출생하였고 출생이후 부모가 이혼하여 대한민국 국적자와 재혼한 경우 지원 불가
 [공통] 학교생활기록부 확인이 불가능한 외국고교 출신자, 검정고시 출신자, 2008년 이전 졸업자 등 제외

3. 전형방법

[1] 성적 반영 배점

모집단위	서류평가
전 모집단위	1,000점

※ 서류평가에서 평가자가 자격미달로 판정 시 모집인원과 관계없이 불합격 처리할 수 있음(대학 평가지침 적용)

[2] 서류 평가방법 및 내용

- 평가방법: 학교생활기록부를 바탕으로 평가항목에 대하여 입학사정관이 종합평가 함
 □ 평가영역별 내용

영역	세부내용	비율
인성	건전한 인격과 공동체 의식을 토대로 학교생활에 충실하였는가	40%
전공적합성	지원 분야와 관련된 교과 및 비교과 활동에 적극적으로 참여하였는가	30%
발전가능성	긍정적인 가치관을 바탕으로 꿈을 실현하기 위한 준비가 되어있는가	30%

□ 평가영역별 내용

영역	세부내용	평가 내용
인성	나눔과 실천	학교생활 충실도, 공동체 의식의 실천성
	소통과 리더십	목표의식과 협동성, 개방적 태도, 친화력 및 통솔력
	<학생부 평가항목> 출결상황, 수상경력, 창의적체험활동상황, 행동특성 및 종합의견 등	
전공적합성	학업의지	학업 면에서 진로탐색 활동의 연관성 및 적극성
	학업성취도	전공 관련 교과 성적 추이, 전공 관련 교과 성적의 우수성
	<학생부 평가항목> 수상경력, 창의적체험활동상황, 교과학습발달상황, 독서활동상황, 행동특성 및 종합의견 등	
발전가능성	자기주도성	교내활동 참여도, 자기성찰 능력 등
	꿈과 열정	전공 선호도, 도전정신, 전공교과 외 성적 추이 등
	<학생부 평가항목> 수상경력, 창의적체험활동상황, 교과학습발달상황, 독서활동상황, 행동특성 및 종합의견 등	

4. 전형일정

□ 합격자 발표: 2021.11.16.(화) 14:00(예정)

5. 제출서류

구분	제출서류	유의사항
지원자 공통서류	• 학교생활기록부	• 학교생활기록부 제출 대상자(학교장 직인 원본 대조필 필수) - 2014년 이후 졸업(예정)자로서 입학원서 접수 시 온라인 활용에 동의하지 않은 자 또는 온라인에 등재되어 있지 않은 자 - 2013년 졸업자를 포함한 이전 졸업자
국가보훈대상자	• 대학입학특별전형 대상자 증명서	• 국가보훈처 또는 관할보훈지청 발급 ※ 2021.9.10. 이후 발급된 것만 인정
제3국출생 북한주민자녀	• 북한이탈주민등록확인서	• 부 또는 모 기준 • 시·군·구청, 주민센터, 정부24 발급(2021.9.10. 이후 발급분)
	• 기본증명서	• 지원자 3국출생 출생확인 가능서류(본인 출생장소 포함) • 대법원 전자가족관계등록시스템 발급(2021.9.10. 이후 발급분)
	• 가족관계증명서	• 본인 기준 • 시·군·구청, 주민센터, 정부24 발급(2021.9.10. 이후 발급분)
다문화가정 자녀	• 가족관계증명서	• 부모와 지원자 간의 관계를 확인할 수 있는 지원자본인 명의 (2021.9.10. 이후 발급분)
	• 제적등본	• 결혼 이전에 한국국적이었던 부 혹은 모(2021.9.10. 이후 발급분)
	• 혼인관계증명서	• 결혼 이전에 외국국적이었던 부 혹은 모(2021.9.10. 이후 발급분) (단, 이전 국적 확인이 불가한 경우 제적등본 1부 추가 제출)
	• 기본증명서 • 외국인등록사실증명서 또는 외국인등록증사본	• 결혼 이후 귀화하지 않은 외국 국적의 부 혹은 모의 경우 (2021.9.10. 이후 발급분)

05 학생부종합(사회적배려) 정원 내

6. 동점자 처리 기준

[1] 최종 합격자 선발 시 발생하는 동점자는 아래 기준에 따라 선발

순위	동점자 처리기준
1순위	서류평가 인성 점수 고득점자
2순위	서류평가 발전가능성 점수 고득점자

[2] 동점자 처리기준 적용 후에도 발생하는 동점자는 모두 선발

06 학생부교과(특성화고교 졸업자) 정원 외

1. 모집단위 및 인원

- [1] **모집단위:** 웰니스산업융합학부(2명), 식물자원조경학부(2명), 동물생명융합학부(1명), 생명공학부(1명), 건설환경공학부(1명), 식품생명화학공학부(1명), 컴퓨터응용수학부(1명), 전자전기공학부(1명)
- [2] **모집인원:** 10명

2. 지원자격

- 특성화 고등학교의 전 교육과정을 이수한 자로서 **모집단위별 기준학과에 해당되는 자**
- ※ 1. 위 모집단위별 기준학과에 해당하지 않을 경우 모집단위 지정계열별 전문교과 30단위 이상 이수자도 지원 가능,
특성화고교졸업자 전문교과(계열) 이수 확인서(본교서식) 제출
2. 종합고의 보통과, 인문계 고교 등에서 중도에 전학한 경우 및 마이스터고 출신자는 지원 자격 없음

3. 전형방법

[1] 성적 반영 배점

모집단위	학생부 교과성적
전 모집단위	1,000점

[2] 학생부 교과성적 반영방법

□ 반영 교과 및 학년별 비율

모집단위	반영교과	학년별 성적 반영 비율(100%)		
		1학년	2학년	3학년
전 모집단위	전교과	구분없음		

- 학기(학년별 성적만 표기된 경우는 학년별)·교과별 이수한 전 과목을 반영함
- 정량평가가 가능한 **등급과 이수단위를 반영**하며 성취도(A, B, C, D, E)로 표기된 성적은 미반영
- 학생부 성적은 3학년 2학기까지 반영하되, 수시모집 지원자 중 2022년 2월 이전 졸업예정자는 3학년 1학기 성적까지 반영함

[3] 진로선택과목 이수 시 가산점 부여

- 기초교과와 탐구교과영역의 진로선택과목 이수 시 과목당 1점(최대 3과목까지)의 가산점을 부여함
(해당 가산점은 전형별 총점 계산 시 부여, 세부사항 49P 참조)

4. 전형일정

- 합격자발표: 2021.11.16.(화) 14:00(예정)

06 학생부교과(특성화고교 졸업자) 정원 외

5. 제출서류

제출서류	유의사항
• 학교생활기록부	<ul style="list-style-type: none"> • 학교생활기록부 제출 대상자(학교장 직인 원본 대조필 필수) - 2014년 이후 졸업(예정)자로서 입학원서 접수 시 온라인 활용에 동의하지 않은 자 또는 온라인에 등재되어 있지 않은 자 - 2013년 졸업자를 포함한 이전 졸업자
• 특성화고교졸업자 전문교과(계열) 이수 확인서	<ul style="list-style-type: none"> • 지원자의 출신학과가 모집요강에서 지정한 모집단위별 기준학과에 해당되지 않으나 모집단위별 지정계열의 전문교과 30단위 이상을 이수한 경우 제출 • 본교 소정 양식을 사용 ※ 교육부 고시 교육과정 총론 등 자료를 통해 이수계열을 확인함

6. 동점자 처리 기준

- [1] 1순위: 학교생활기록부 반영 교과별 석차등급 우위자
- 수학, 외국어(영어), 과학, 국어, 사회 순
- [2] 2순위: 학교생활기록부 반영 이수단위 총 합계가 큰 자
- [3] 3순위: 위 반영 교과별 이수단위 합계가 큰 자
- [4] 동점자 처리기준 적용 후에도 발생하는 동점자는 모두선발

7. 모집단위별 기준학과 및 동일계 인정 기준

모집단위별 기준학과에 해당되는 자는 아래 표를 반드시 확인하기 바람

※ 1. 한국대학교육협의회 특성화 고등학교 기준학과 정보 활용

2. 각 시·도교육청에서 지정한 고교별 교육과정 기준 학과명도 인정하며 관련 현황은 본 대학 입학홈페이지 공지사항 참고

모집단위명	출신고교 기준학과명	계열명
웰니스산업융합학부	식품가공과, 농산물유통정보과, 환경·관광농업과	농업생명산업계열
	디자인과, 섬유과, 식품공업과	공업계열
	의상과, 조리과	가사계열
	관광경영과	상업계열
	수산식품과	수산(해양)계열
식물자원조경학부	식물자원과, 동물자원과, 산림자원과, 조경과, 식품가공과, 농산물유통정보과, 환경·관광농업과, 생물공학기술과	농업생명산업계열
	건축과, 디자인과	공업계열
동물생명융합학부	식품공업과	공업계열
	동물자원과	농업생명산업계열
생명공학부	식물자원과, 산림자원과, 조경과, 농산물유통정보과, 환경·관광농업과, 생물공학, 기술과, 동물자원과	농업생명산업계열
건설환경공학부	기계과, 전자기계과, 자동차과, 조선과, 항공과, 금속재료과, 전기과, 전자과, 통신과, 컴퓨터응용과, 토목과, 건축과, 디자인과, 화학공업과, 환경공업과, 섬유과, 식품공업과	공업계열
	식물자원과, 산림자원과, 농업토목과, 농업기계과, 식품가공과, 환경·관광농업과	농업생명산업계열
	해양생산과, 자연수산과, 수산식품과, 해양환경과, 냉동공조과, 동력기계과, 항해과, 전자통신과, 해양정보과	수산(해양)계열
식품생명화학공학부	식품공업과, 화학공업과, 환경공업과, 섬유과	공업계열
	식품가공과, 농산물유통정보과	농업생명산업계열
	유통정보과	상업계열
	수산식품과	수산(해양)계열
	조리과	가사계열
컴퓨터응용수학부	통신과, 컴퓨터응용과, 컴퓨터게임과, 만화애니메이션과, 영상제작과	공업계열
	경영정보과, 회계정보과, 무역정보과, 유통정보과, 금융정보과, 정보처리과, 콘텐츠개발과, 전자상거래과, 정보컴퓨터과	상업계열
	전자통신과, 해양정보과	수산(해양)계열
전자전기공학부	전자기계과, 전기과, 전자과, 통신과, 컴퓨터응용과, 컴퓨터게임과	공업계열
	정보처리과	상업계열

07 학생부교과(농어촌학생) 정원 외

1. 모집단위 및 인원

[1] 모집단위: 전 모집단위 (디자인건축융합학부-디자인전공, 건설환경공학부(야), 식품생명화학공학부(야) 제외)

[2] 모집인원: 42명

2. 지원자격

고등학교 졸업(예정)자로서 다음 중 하나에 해당하는 자

[1] 중·고교과정(6년) 거주자: 농어촌 지역(도서·벽지 교육진흥법 제2조의 규정에 의하여 지정된 도서·벽지지역 포함)에 소재하는 중학교, 고등학교의 전 교육과정을 이수하고 재학기간 중 본인 및 부모 모두가 농어촌 지역에 거주한 자
※ 재학기간, 거주기간 기준: 중학교 입학일로부터 고교 졸업일까지 기간

[2] 초·중·고교과정(12년) 거주자: 농어촌 지역(도서·벽지 교육진흥법 제2조의 규정에 의하여 지정된 도서·벽지지역 포함)에 소재하는 초등학교, 중학교, 고등학교의 전 교육과정을 이수하고 재학기간 중 본인만 농어촌 지역에 거주한 자
※ 1. 재학기간, 거주기간 기준: 초등학교 입학일로부터 고교 졸업일까지 기간

2. 2개 이상의 학교에 재학한 경우에는 해당 학교 모두가 농어촌지역 또는 도서·벽지지역에 소재하여야 하며 특수목적고(과학고, 외국어고, 예술고, 체육고) 및 검정고시 출신자는 지원할 수 없음

특이사항에 대한 처리

· 지원자(학생) 및 부모 거주지에 대한 적용 기준

- 지원자(학생)가 일시적(1일 이상)으로 읍·면을 벗어난 경우 불합격 처리함
- 부모 중 1인이 일시적(1일 이상)으로 읍·면을 벗어난 경우 불합격 처리함
- 사망한 부·모에 대해서는 주소지를 확인하지 않음
- 부모가 이혼한 경우에는 재혼 여부에 관계 없이 친권자의 주소만 확인함
※ 가족관계증명서, 기본증명서 및 제적등본 상 친권자가 불명확한 경우에는 고교재학 기간에 동일 주소지에서 학생과 함께 거주한 부 또는 모를 친권자로 봄(주민등록초본 또는 등본으로 확인)

· 농어촌지역 및 도서·벽지지역 적용 기준

- 지방자치법 제3조에 의한 읍·면 소재지 및 「도서·벽지 교육진흥법」 제2조에 의하여 지정된 도서·벽지지역
※ 신활력지역 등은 범위를 확대 적용하지 않음
- 특이사항에 대한 예외 인정: 입학 당시 거주지, 고교 소재지가 읍·면 또는 도서·벽지지역이었으나, 재학 중 시로 개편된 후에 동일 시 지역에서 거주지가 변경 된 경우

3. 전형방법

[1] 성적 반영 배점

모집단위	학생부 교과성적
전 모집단위	1,000점

[2] 학생부 교과성적 반영방법

□ 반영 교과 및 학년별 비율

모집단위	반영교과	학년별 성적 반영 비율(100%)		
		1학년	2학년	3학년
전 모집단위	전교과	구분없음		

- 학기(학년별 성적만 표기된 경우는 학년별)·교과별 이수한 전 과목을 반영함
- 정량평가가 가능한 등급과 이수단위를 반영하며 성취도(A, B, C, D, E)로 표기된 성적은 미반영
- 학생부 성적은 3학년 2학기까지 반영하되, 수시모집 지원자 중 2022년 2월 이전 졸업예정자는 3학년 1학기 성적까지 반영함

[3] 진로선택과목 이수 시 가산점 부여

- 기초교과와 탐구교과영역의 진로선택과목 이수 시 과목당 1점(최대 3과목까지)의 가산점을 부여함
(해당 가산점은 전형별 총점 계산 시 부여, 세부사항 49P 참조)

4. 전형일정

- 합격자발표: 2021.11.16.(화) 14:00(예정)

5. 제출서류

구분		제출서류	유의사항
중·고교 과정 거주자	공통 서류	• 중·고교 학교생활기록부	• 학교장 직인 날인 제출 - 고등학교 학교생활기록부 온라인 동의자는 고등학교 학교생활기록부 제출 생략
		• 주민등록초본	• 본인, 부, 모(3명 모두 각각 발급) - 과거 주소변동 사항이 모두 포함된 초본 제출(2021.9.10. 이후 발급분)
		• 가족관계증명서	• 본인기준의 가족 관계증명서 제출(부·모 관계 확인용)
	추가 서류 (해당자)	• 기본증명서(필수)	• 부·모가 이혼한 경우 제출
		• 제적등본(해당자)	• 기본증명서에 친권자가 명시되어 있지 않은 경우 제출
		• 주민등록등본(해당자)	• 기본증명서 및 제적등본에 친권자가 명시되어 있지 않은 경우 제출
초·중·고교과정 거주자	• 주소자 초본(해당자)	• 부 또는 모가 사망한 경우 또는 주민등록이 말소된 경우 제출	
	• 초·중·고교 학교생활기록부	• 학교장 직인 날인 제출 - 고등학교 학교생활기록부 온라인 동의자는 고등학교 학교생활기록부 제출 생략	
		• 주민등록초본	• 본인 - 과거 주소변동 사항이 모두 포함된 초본 제출(2021.9.10. 이후 발급분)

6. 동점자 처리 기준

- [1] 1순위: 학교생활기록부 반영 교과별 석차등급 우위자
 - 인문융합공공인재학부, 법경영학부: 국어, 외국어(영어), 사회, 수학, 과학 순
 - 인문융합공공인재학부 외: 수학, 외국어(영어), 과학, 국어, 사회 순
- [2] 2순위: 학교생활기록부 반영 이수단위 총 합계가 큰 자
- [3] 3순위: 위 학부별 반영 교과별 이수단위 합계가 큰 자
- [4] 동점자 처리기준 적용 후에도 발생하는 동점자는 모두 선발

08 학생부교과 (기초생활수급자 및 차상위계층 등) 정원 외

1. 모집단위 및 인원

[1] 모집단위: 인문융합공공인재학부(2명), 법경영학부(2명), 웰니스산업융합학부(2명), 컴퓨터응용수학부(1명)

[2] 모집인원: 7명

2. 지원자격

고등학교 졸업(예정)자 또는 법령에 의하여 고등학교 졸업자와 동등 이상의 학력이 있다고 인정되는 자로서 다음 중 하나에 해당하는 자

- 「국민기초생활 보장법」제2조 제1호에 따른 수급권자 및 같은조 제10호에 따른 차상위 계층*

* 차상위계층: 차상위 건강보험 본인 부담금 경감, 차상위 장애수당, 차상위 장애인연금 부가 급여, 차상위 자활근로자, 한부모가족 지원 중 하나 이상의 급여를 받고 있는 가구의 학생 또는 우선돌봄 차상위가구의 지원자

□ 기초법 개정에 따라 `16.1.1. 이후 기초생활수급자의 대입지원 자격 확대

적용 기간	주요 내용		
`16.1.1. ~	1. 개정 기초법 적용		
	2. 수급권자: 개정 기초법에 따른 기초수급자 전체		
	- 다음 표에 해당하는 수급자는 유형에 관계없이 지원 가능		
	◦ 생계급여 일반수급자	◦ 생계급여 조건부 수급자	◦ 의료급여 수급자
	◦ 주거급여 수급자	◦ 교육급여 수급자	◦ 보장시설 수급자

3. 전형방법

[1] 성적 반영 배점

모집단위	학생부 교과성적
전 모집단위	1,000점

[2] 학생부 교과성적 반영방법

□ 반영 교과 및 학년별 비율

모집단위	반영교과	학년별 성적 반영 비율(100%)		
		1학년	2학년	3학년
전 모집단위	전교과	구분없음		

□ 학기(학년별 성적만 표기된 경우는 학년별)·교과별 이수한 전 과목을 반영함

□ 정량평가가 가능한 등급과 이수단위를 반영하며 성취도(A, B, C, D, E)로 표기된 성적은 미반영

□ 학생부 성적은 3학년 2학기까지 반영하되, 수시모집 지원자 중 2022년 2월 이전 졸업예정자는 3학년 1학기 성적까지 반영함

[3] 진로선택과목 이수 시 가산점 부여

□ 기초교과와 탐구교과영역의 진로선택과목 이수 시 과목당 1점(최대 3과목까지)의 가산점을 부여함
(해당 가산점은 전형별 총점 계산 시 부여, 세부사항 49P 참조)

4. 전형일정

□ 합격자발표: 2021.11.16.(화) 14:00(예정)

5. 동점자 처리 기준

- [1] 1순위: 학교생활기록부 반영 교과별 석차등급 우위자
 - 인문융합공공인재학부, 법경영학부 외: 수학, 외국어(영어), 과학, 국어, 사회 순
 - 인문융합공공인재학부, 법경영학부: 국어, 외국어(영어), 사회, 수학, 과학 순
- [2] 2순위: 학교생활기록부 반영 이수단위 총 합계가 큰 자
- [3] 3순위: 위 학부별 반영 교과별 이수단위 합계가 큰 자
- [4] 동점자 처리기준 적용 후에도 발생하는 동점자는 모두 선발

6. 제출서류

구분		제출서류	유의사항
지원자 공통서류		• 학교생활기록부	• 학교생활기록부 제출 대상자(학교장 직인 원본 대조필 필수) - 2014년 이후 졸업(예정)자로서 입학원서 접수 시 온라인 활용에 동의하지 않은 자 또는 온라인에 등재되어 있지 않은 자 - 2013년 졸업자를 포함한 이전 졸업자
		• 검정고시 전과목 성적 증명서	• 각 시·도교육청 교육행정정보시스템(www.neis.go.kr) 대입전형자료 제공 페이지에서 본인자료 제공을 신청하지 않은 자 또는 온라인 활용에 동의하지 않은 자
추가 제출 서류	기초생활 수급자	• 수급자 증명서*	• 시·군·구청 또는 읍·면·동 주민센터
	차상위 계층 복지급여 수급자	• 차상위계층 복지급여 수급 확인서*	• 장애수당·장애인 연금, 자활근로자, 한부모 가정 지원사업 대상자 • 시·군·구청 또는 읍·면·동 주민센터
	우선돌봄 차상위가구	• 차상위 본인부담경감 대상자 증명서*	• 국민건강보험공단
		• 우선돌봄 차상위 확인서*	• 시·군·구청 또는 읍·면·동 주민센터

* 해당 제출서류는 2021.9.10.이후 발급된 것만 인정함

09 학생부교과(장애인 등 대상자) 정원 외

1. 모집단위 및 인원

- [1] **모집단위:** 법경영학부, 웰니스산업융합학부, 동물생명융합학부, 생명공학부, 건설환경공학부, 사회안전시스템공학부, 컴퓨터응용수학부, ICT로봇기계공학부, 전자전기공학부, 디자인건축융합학부 건축학전공(5년제)
- [2] **모집인원:** 5명 (통합모집)

2. 지원자격

고등학교 졸업(예정)자 또는 법령에 의하여 고등학교 졸업자와 동등 이상의 학력이 있다고 인정되는 자로서 다음 중 하나에 해당하는 자

- 장애인복지법 제32조에 의하여 장애인 등록이 되어 있는 자
- 국가유공자 등 예우 및 지원에 관한 법률 제4조에 의한 상이 등급자(국가보훈처)
- ※ 1. 재외국민 및 외국인은 본 전형에 지원할 수 없음.
- 2. 본 대학은 특수교육설비 및 장애인을 위한 시설이 장애등급에 따라 충족되지 않을 수 있으니 원서접수 전에 교육여건 등은 장애학생지원센터(031-670-5070)로 상담하시기 바람

3. 전형방법

[1] 성적 반영 배점

모집단위	학생부 교과성적
전 모집단위	1,000점

[2] 학생부 교과성적 반영방법

□ 반영 교과 및 학년별 비율

모집단위	반영교과	학년별 성적 반영 비율(100%)		
		1학년	2학년	3학년
전 모집단위	전교과	구분없음		

- 학기(학년별 성적만 표기된 경우는 학년별)·교과별 이수한 전 과목을 반영함
- 정량평가가 가능한 **등급과 이수단위를 반영**하며 성취도(A, B, C, D, E)로 표기된 성적은 미반영
- 학생부 성적은 3학년 2학기까지 반영하되, 수시모집 지원자 중 2022년 2월 이전 졸업예정자는 3학년 1학기 성적까지 반영함

[3] 진로선택과목 이수 시 가산점 부여

- 기초교과와 탐구교과영역의 진로선택과목 이수 시 과목당 1점(최대 3과목까지)의 가산점을 부여함
(해당 가산점은 전형별 총점 계산 시 부여, 세부사항 49P 참조)

4. 전형일정

- 합격자발표: 2021.11.16.(화) 14:00(예정)

5. 제출서류

제출서류	유의사항
• 학교생활기록부	<ul style="list-style-type: none"> • 학교생활기록부 제출 대상자(학교장 직인 원본 대조필 필수) <ul style="list-style-type: none"> - 2014년 이후 졸업(예정)자로서 입학원서 접수 시 온라인 활용에 동의하지 않은 자 또는 온라인에 등재되어 있지 않은 자 - 2013년 졸업자를 포함한 이전 졸업자
• 검정고시 전과목 성적 증명서(해당자)	• 각 시·도교육청 교육행정정보시스템(www.neis.go.kr) 대입전형자료 제공 페이지에서 본인자료 제공을 신청하지 않은 자 또는 온라인 활용에 동의하지 않은 자
• 장애인 증명서	• 시·군·구청 또는 읍·면·동 주민센터(2021.9.10. 이후 발급분만 인정)
• 국가유공자 증명서(본인)(해당자)	• 국가보훈처(2021.9.10. 이후 발급분만 인정)

6. 동점자 처리 기준

- [1] 1순위: 학교생활기록부 반영 교과별 석차등급 우위자
 - 인문융합공공인재학부, 법경영학부 외: 수학, 외국어(영어), 과학, 국어, 사회 순
 - 인문융합공공인재학부, 법경영학부: 국어, 외국어(영어), 사회, 수학, 과학 순
- [2] 2순위: 학교생활기록부 반영 이수단위 총 합계가 큰 자
- [3] 3순위: 위 반영 교과별 이수단위 합계가 큰 자
- [4] 동점자 처리기준 적용 후에도 발생하는 동점자는 모두 선발

10 학생부교과(서해 5도) 정원 외

1. 모집단위 및 인원

[1] 모집단위: 전 모집단위 (건설환경공학부(야), 식품생명화학공학부(야) 제외)

[2] 모집인원: 5명 (통합모집)

2. 지원자격

고등학교 졸업(예정)자로서 다음 중 하나에 해당하는 자

[1] 중·고교과정(6년) 거주자: 서해 5도(인천 옹진군: 백령도, 대청도, 소청도, 연평도, 소연평도)에서 민법 제909조에 따른 친권자 또는 같은 법 제928조에 따른 후견인과 함께 거주하면서 서해 5도에 설립된 중학교 및 고등학교의 모든 교육과정을 이수한 학생

※ 이수기간, 거주기간 기준: 중학교 입학일로부터 고교 졸업일까지 기간

[2] 초·중·고교과정(12년) 거주자: 서해 5도에 거주하면서 서해 5도에 설립된 초등학교, 중학교 및 고등학교의 모든 교육과정을 이수한 학생

※ 이수기간, 거주기간 기준: 초등학교 입학일로부터 고교 졸업일까지 기

특이사항에 대한 처리

◦ 지원자(학생) 및 부모 거주지에 대한 적용 기준

- 지원자(학생)가 일시적(1일 이상)으로 서해5도를 벗어난 경우 불합격 처리함
- 부모 중 1인이 일시적(1일 이상)으로 서해5도를 벗어난 경우 불합격 처리함
- 사망한 부·모에 대해서는 주소지를 확인하지 않음
- 부모가 이혼한 경우에는 재혼 여부에 관계없이 친권자의 주소만 확인함
 - ※ 가족관계증명서, 기본증명서 및 제적등본 상 친권자가 불명확한 경우에는 고교재학 기간에 동일 주소지에서 학생과 함께 거주한 부 또는 모를 친권자로 봄.(주민등록초본 또는 등본으로 확인)

3. 전형방법

[1] 성적 반영 배점

모집단위	학생부 교과성적
전 모집단위	1,000점

[2] 학생부 교과성적 반영방법

□반영 교과 및 학년별 비율

모집단위	반영교과	학년별 성적 반영 비율(100%)		
		1학년	2학년	3학년
전 모집단위	전교과	구분없음		

- 학기(학년별 성적만 표기된 경우는 학년별)·교과별 이수한 전 과목을 반영함
- 정량평가가 가능한 **등급과 이수단위를 반영**하며 성취도(A, B, C, D, E)로 표기된 성적은 미반영
- 학생부 성적은 3학년 2학기까지 반영하되, 수시모집 지원자 중 2022년 2월 이전 졸업예정자는 3학년 1학기 성적까지 반영함
- 통합모집으로 합격자는 모집단위 구분없이 총 모집인원(5명)내에서 성적순으로 합격자를 선발함

[3] 진로선택과목 이수 시 가산점 부여

□ 기초교과와 탐구교과영역의 진로선택과목 이수 시 과목당 1점(최대 3과목까지)의 가산점을 부여함
(해당 가산점은 전형별 총점 계산 시 부여, 세부사항 49P 참조)

4. 전형일정

□ 합격자발표: 2021.11.16.(화) 14:00(예정)

5. 제출서류

구분		제출서류	유의사항
중·고교 과정 거주자	공동서류	• 중·고교 학교생활기록부	• 학교장 직인 날인 제출 - 고등학교 학교생활기록부 온라인 동의자는 고등학교 학교생활기록부 제출 생략
		• 주민등록초본	• 본인, 부, 모(3명 모두 각각 발급) - 과거 주소변동 사항이 모두 포함된 초본 제출(2021.9.10. 이후 발급분)
		• 가족관계증명서	• 본인기준의 가족 관계증명서 제출(부·모관계 확인용)
	추가서류 (해당자)	• 기본증명서(필수)	• 부·모가 이혼한 경우 제출
		• 제적등본(해당자)	• 기본증명서에 친권자가 명시되어 있지 않은 경우 제출
		• 주민등록등본(해당자)	• 기본증명서 및 제적등본에 친권자가 명시되어 있지 않은 경우 제출
초·중·고교과정 거주자	• 주소자 초본(해당자)		• 부 또는 모가 사망한 경우 또는 주민등록이 말소된 경우 제출
	• 초·중·고교 학교생활기록부		• 학교장 직인 날인 제출 - 고등학교 학교생활기록부 온라인 동의자는 고등학교 학교생활기록부 제출 생략
		• 주민등록초본	• 본인 - 과거 주소변동 사항이 모두 포함된 초본 제출(2021.9.10. 이후 발급분)

6. 동점자 처리 기준

- [1] 1순위: 학교생활기록부 반영 교과별 석차등급 우위자
- 인문융합공공인재학부, 법경영학부: 국어, 외국어(영어), 사회, 수학, 과학 순
- 인문융합공공인재학부, 법경영학부 외: 수학, 외국어(영어), 과학, 국어, 사회 순
- [2] 2순위: 학교생활기록부 반영 이수단위 총 합계가 큰 자
- [3] 3순위: 위 학부별 반영 교과별 이수단위 합계가 큰 자
- [4] 동점자 처리기준 적용 후에도 발생하는 동점자는 모두 선발

11 학생부교과(특성화 등 고졸 재직자) 정원 외

1. 모집단위 및 인원

- [1] **모집단위:** 건설환경공학부 토목공학전공(야), 식품생명화학공학부 식품생명공학전공(야),
미래융합학부 융합레포츠전공(야), 미래융합학부 글로벌물류전공(야),
미래융합학부 레저스포츠매니지먼트(야), 미래융합학부 노동복지전공(야)

[2] **모집인원:** 59명

2. 지원자격

- [1] 산업체 근무경력이 3년 이상인 재직자(고등교육법 시행령 제29조 제2항 14호)로서 다음중 하나에 해당하는 자
- 「초·중등교육법 시행령」 제76조의2제1호에 따른 일반고등학교에 재학하는 동안 시·도교육감이 「직업교육훈련 촉진법」에 따른 직업교육훈련기관 중 직업교육훈련 위탁기관으로 선정한 기관에서 1년 이상의 직업교육훈련과정을 이수하고 해당 일반고등학교를 졸업한 사람
 - 「초·중등교육법 시행령」 제90조제1항제10호에 따른 산업수요 맞춤형 고등학교를 졸업한 사람
 - 특성화고등학교등을 졸업한 사람

「초·중등교육법 시행령」 제91조 제1항에 따른 특성화고등학교 중 자연현장실습 등 체험위주의 교육을 전문으로 실시하는 고등학교를 제외한 학교(「초·중등교육법 시행령」 제76조의2 제1호에 따른 일반고등학교에 설치된 학과 중 특성화고등학교에서 제공하는 것과 같은 교육과정으로 운영되는 학과 포함)

- 「평생교육법」 제31조제2항에 따른 학력인정 평생교육시설 중 특성화고등학교등에서 제공하는 것과 같은 교육과정을 운영하는 평생교육시설에서 해당 교육과정을 이수한 사람
 - ※ 1. 특성화고, 산업수요 맞춤형 고등학교(마이스터고), 특성화고와 같은 교육과정을 운영하는 학과가 있는 일반고(종합고)출신 우선선발
 - 2. 특성화고교는 교육부 특성화고 포털(<http://www.hifive.go.kr>)을 중심으로 확인하고 폐교, 일반계고교 전환 등으로 동 사이트에서 확인이 안 되는 경우에는 학교생활기록부로 확인하도록 함
- [2] 학과(부) 개설: **별도반*은 15명 이상 등록자가 없을 경우 개설되지 않음** (미개설 시 전형료 전액 반환)
- ※ 원서접수결과 지원인원이 15명 미만인 경우 개설조건이 미충족 되므로 전형료 전액반환 처리
 - * 미래융합학부 융합레포츠전공(야), 미래융합학부 글로벌물류전공(야),
미래융합학부 레저스포츠매니지먼트전공(야), 미래융합학부 노동복지전공(야)

3. 전형방법

[1] 성적 반영 배점

모집단위	학생부 교과성적
전 모집단위	1,000점

[2] 학생부 교과성적 반영방법

□ 반영 교과 및 학년별 비율

모집단위	반영교과	학년별 성적 반영 비율(100%)		
		1학년	2학년	3학년
전 모집단위	전교과	구분없음		

- 학기(학년별 성적만 표기된 경우는 학년별)·교과별 이수한 전 과목을 반영함
- 정량평가가 가능한 **등급과 이수단위를 반영**하며 성취도(A, B, C, D, E)로 표기된 성적은 미반영
- 학생부 성적은 3학년 2학기까지 반영하되, 수시모집 지원자 중 2022년 2월 이전 졸업예정자는 3학년 1학기 성적까지 반영함
- 통합모집으로 합격자는 모집단위 구분없이 총 모집인원(59명)내에서 성적순으로 합격자를 선발함

4. 전형일정

- 합격자발표: **2021.11.16.(화) 14:00(예정)**

5. 제출서류

제출서류		유의사항
공동 서류	• 학교생활기록부	<ul style="list-style-type: none"> • 학교생활기록부 제출 대상자(학교장 직인 원본 대조필 필수) - 2014년 이후 졸업(예정)자로서 입학원서 접수 시 온라인 활용에 동의하지 않은 자 또는 온라인에 등재되어 있지 않은 자 - 2013년 졸업자를 포함한 이전 졸업자
	• 국민건강보험 자격득실확인서	<ul style="list-style-type: none"> • 국민건강보험공단 발급 - 국민연금공단에서 발급한 국민연금가입증명서(또는 자격확인서)도 인정 - 직업군인은 병적확인서로 대체 가능함 - 인터넷 온라인 발급 또는 증명서 원본만 인정하며 FAX로 받은 경우는 미인정 ※ 2021.9.10.이후 발급분
• 주민등록초본(남자에 한함)		• 병역사항을 기재하여 제출하며 병적증명서로 대체 가능
• 4대보험 미가입자 (영세창업, 자영업자)		<ul style="list-style-type: none"> • 사업자등록증 • 납세증명서
• 4대보험 가입 대상사업체가 아닌 산업체 종사자(농업, 수산업 등)		• 농지원부, 영농사실 확인원(읍·면·동사무소 발행), 어업인허가 증명서 등 국가·지방 자치단체가 발행하는 공적증명서

6. 동점자 처리 기준

- [1] 1순위: 학교생활기록부 반영 교과별 석차등급 우위자
 - 인문융합공공인재학부, 법경영학부: 국어, 외국어(영어), 사회, 수학, 과학 순
 - 인문융합공공인재학부, 법경영학부 외: 수학, 외국어(영어), 과학, 국어, 사회 순
- [2] 2순위: 학교생활기록부 반영 이수단위 총 합계가 큰 자
- [3] 3순위: 위 학부별 반영 교과별 이수단위 합계가 큰 자
- [4] 동점자 처리기준 적용 후에도 발생하는 동점자는 모두선발

11 학생부교과(특성화 등 고졸 재직자) 정원 외

7. 산업체 인정 범위

- [1] 국가·지방자치단체 및 공공단체
 - [2] 근로기준법 제11조에 의거 상시근로자 5인(사업주 포함) 이상 사업체
 - [3] 4대 보험 중 1개 이상 가입 사업체(창업·자영업자 포함)
 - 4대보험 미가입 영세창업·자영업자: 사업자등록증, 납세증명서 제출 시 인정
 - 4대보험 미가입 산업체 종사자(농업, 수산업 등): 국가·지방자치단체가 발급하는 **공직증명서*** 확인을 통해 인정할 수 있음
- * 농지원부, 어업인허가증명서, 사업자등록증, 납세증명서 등

8. 산업체 경력 산출 기준

- [1] 산업체에 재직 중인 자의 근무경력 계산은 2022.2.28. 기준으로 함
 - ※ 1. 2022.2.28.까지 기간으로 재직경력 3년이 완성되는 지원자는 재직여부 및 경력확인을 위한 해당서류 (국민건강보험 자격득실확인서)를 추가 제출하여야하며, **미제출 시 입학을 취소함**
 - 2. 원서접수 마감일(9.14)기준 재직경력 3년 이상자는 추가 제출 없음
- [2] 여러 산업체에 근무 경력이 있는 경우에는 합산하여 적용하며 산업체 근무기간 중 중복되는 기간은 한번만 인정함
- [3] 산업체 근무경력 기간 중 고등학교 학력기간과 중복된 기간은 인정하지 않음
 - ※ 산업체 부설고등학교 졸업자, 방송통신고등학교 졸업자 및 야간고등학교 졸업자의 경우는 기간을 인정함 (단, 제출서류로 사실 확인이 가능한 경우에 한함)
- [4] 병역의무(공익근무요원 및 산업기능요원 포함) 복무기간을 경력으로 인정함

Ⅲ. 전형방법 등

- 01 전형유형별 성적반영 48p
- 02 학생부교과 성적 산출 방법 49p
- 03 학생부종합 53p

01 전형유형별 성적반영

구분			선발 모형	선발 비율	학생부 교과성적		학생부 비교과		서류평가		면접고사		수상실적 (실기고사)		최저 학력 기준	총계 (A+B+ C+D)
					기본 점수	총점 (A)	기본 점수	총점 (B)	기본 점수	총점 (B)	기본 점수	총점 (C)	기본 점수	총점 (D)		
정원내	학생부 교과	일반전형	일괄 합산	100	600	1,000	-	-	-	-	-	-	-	-	수능	1,000
	학생부 종합	잠재력 우수자	일괄 합산	100	-	-	-	-	-	700	-	300	-	-	-	1,000
		농어촌학생		100	-	-	-	-	-	1,000	-	-	-	-	-	1,000
		사회적 배려		100	-	-	-	-	-	1,000	-	-	-	-	-	1,000
	실기위주	체육특기자		100	140	250	40	50	-	-	-	-	420	700	-	1,000
정원외	학생부 교과	특성화고교 졸업자	일괄 합산	100	600	1,000	-	-	-	-	-	-	-	-	-	1,000
		농어촌학생		100	600	1,000	-	-	-	-	-	-	-	-	-	1,000
		기초생활 수급자 등		100	600	1,000	-	-	-	-	-	-	-	-	-	1,000
		장애인 등 대상자		100	600	1,000	-	-	-	-	-	-	-	-	-	1,000
		서해5도		100	600	1,000	-	-	-	-	-	-	-	-	-	1,000
		특성화고등 재직자		100	600	1,000	-	-	-	-	-	-	-	-	-	1,000

02 학생부교과 성적 산출 방법

1. 공통사항

[1] 반영 교과 및 학년별 비율

모집단위	반영교과	학년별 성적 반영 비율(100%)		
		1학년	2학년	3학년
전 모집단위	전교과	구분없음		

[2] 교과목 선택 및 반영 방법

- 학기(학년별 성적만 표기된 경우는 학년별)·교과별 이수한 전 과목을 반영함
- 정량평가가 가능한 **등급과 이수단위를 반영**하며 성취도(A, B, C, D, E)로 표기된 성적은 미반영
- 학생부 성적은 3학년 2학기까지 반영하되, 수시모집 지원자 중 2022년 2월 이전 졸업예정자는 3학년 1학기 성적까지 반영함
- 등급이 기재된 교과·과목이 없는 경우에는 다음과 같이 반영함

- 학년(계열) 석차등급을 반영하고 학년(계열) 석차가 없는 경우 학급 석차등급을 반영하며, 학급석차도 없을 경우 각 전형의 최하위 등급을 반영함

[3] 진로선택과목 이수 시 가산점

- <공식(안)>: 기초교과와 탐구교과영역의 진로선택과목 이수 시 과목당 1점(최대 3과목까지)의 가산점을 부여함

모집단위	반영교과	진로선택과목
기초	국어	실용국어, 심화국어, 고전읽기
	수학	실용수학, 기하, 경제수학, 수학과제 탐구
	영어	실용영어, 영어권문화, 진로영어, 영미문학읽기
탐구	사회	여행지리, 사회문제 탐구, 고전과 윤리
	과학	물리학 II, 화학 II, 생명과학 II, 지구과학 II, 과학사, 생활과 과학, 융합과학

2. 석차등급 산출 및 반영방법

[1] 2008학년도 이후 졸업자

- 전체석차 등급 산출(학년별 석차등급을 구한 후 전체 학년을 합산하여 석차 등급을 구함)

$$[\{\sum(\text{과목별 석차등급} \times \text{과목별 이수단위})\} \div \text{과목별 이수단위의 합}]$$
- 학생부교과 반영점수 산출
 - 1단계 : $[(1-\text{전체 석차등급}) \div 8] \times (\text{전형별 반영총점} - \text{전형별 기본점수}) + \text{전형별 반영총점}$
 - 2단계 : 1단계반영점수 + 진로선택과목 가산점(3점 이내)

02 학생부교과 성적 산출 방법

[2] 2007학년도 이전 졸업자

- 교과별 석차백분율(석차÷재적생수)을 산출하여 다음 석차등급표에 해당하는 석차등급을 구한 후 상기 2008학년도 이후 졸업자 산출방법에 따라 반영점수를 산출함(석차백분율 산출시 동 석차는 고려하지 않음)
- 학년, 학기별 석차백분율(석차÷재적생수)만 기재된 경우(98년 이전 졸업자)는 다음 석차 등급표에 해당하는 석차등급을 구한 후 학기별 등급을 평균하여 산출함

석차백분율에 해당하는 석차등급표					
석차백분율	석차등급	등급구성비	석차백분율	석차등급	등급구성비
0.01~4.00	1등급	4%	60.01~77.00	6등급	17%
4.01~11.00	2등급	7%	77.01~89.00	7등급	12%
11.01~23.00	3등급	12%	89.01~96.00	8등급	7%
23.01~40.00	4등급	17%	96.01~100.00	9등급	4%
40.01~60.00	5등급	20%			

[3] 학교생활기록부 특이자 (비교내신 대상자)

- 대상자: 검정고시 출신자 및 외국고등학교 출신자 등 학교생활기록부 특이자
- 100점 만점 기준으로 취득점수가 표기된 경우에는 다음 식에 따라 반영점수를 산출함

- 학생부교과 반영점수: 전형별 반영총점×(취득 성적평균÷100)
- 학생부교과 등급 산출: $\text{Min}(1 + \{(\text{전형별 반영총점} - \text{반영점수}) / (\text{전형별 반영총점} - \text{전형별 기본점수})\} \times 8, 9.0)$
※ 100점 만점 기준의 성적에 한하여 적용하고, 산출된 등급이 9.0보다 큰 경우에는 최저 등급인 9등급을 부여함

- 100점 만점 기준으로 취득점수가 표기되지 않은 경우에는 다음 식에 따라 반영점수를 산출함
 - 계산방법: 기준의 단계수를 우수한 것부터 1등급을 적용하여 등급화하고, 이수단위(학점)를 곱한 후 이수단위 합계로 나누어 평균 등급을 산출하여 학생부 교과성적 반영점수 산출식에 의한 점수를 기반으로 특이자 등급을 산출함

• 산출 예시

<성적평가 기준 및 매칭·환산 점수표>

구분	1단계	2단계	3단계	4단계	5단계	6단계
성적	A	B	C	D	E	F
등급화	1등급	2등급	3등급	4등급	5등급	6등급

⇒ 1단계: 학생부 특이자 성적 등급화

구분	1학년			2학년			3학년		
	성적	단위	등급	성적	단위	등급	성적	단위	등급
1과목	A	3	1	B	2	2	D	3	4
2과목	B	2	2	E	1	5	A	1	1
3과목	D	3	4	-	-	-	F	4	6

⇒ 2단계 평균산출:

$$[(1\text{학년}(1 \times 3 + 2 \times 2 + 4 \times 3) + 2\text{학년}(2 \times 2 + 5 \times 1) + 3\text{학년}(4 \times 3 + 1 \times 1 + 6 \times 4))] / 19(\text{이수단위 합}) = 65/19 = 3.421 = 3.42$$

※ 소수점 처리: 각 단계별 소수점 셋째자리에서 반올림

⇒ 3단계 학생부 교과성적 반영점수 산출(일반전형 기준):

$$[(1 - 3.42) / 5(\text{단계수} - 1)] \times (1,000 - 600) + 1,000 = 806.4$$

⇒ 4단계 시스템입력 등급 산출(검정고시자 등 특이자 등급산출 식을 적용*):

$$\text{Min}(1 + [(\text{전형별 학생부 교과성적 총점} - \text{내신산출 점수}) / (\text{전형별 학생부 교과성적 총점} - \text{전형별 학생부 교과성적 기본점수}) \times 8], 9.0)$$

$$\rightarrow \text{Min}(1 + [(1,000 - 806.4) / (1,000 - 600)] \times 8, 9.0)$$

$$\rightarrow \text{Min}(1 + [193.6 / 400] \times 8, 9.0)$$

$$\rightarrow \text{Min}(1 + [0.484 \times 8], 9.0) \rightarrow \text{Min}(1 + 3.872, 9.0) \rightarrow \text{Min}(4.87, 9.0)$$

$$= 4.87$$

※ 3단계 학교생활기록부 반영점수에 의한 점수와 4단계 학교생활기록부 등급으로 인한 최종 학교생활기록부 점수는 셋째자리 반올림으로 1점 미만의 차이가 발생할 수 있음

[4] 기타 성적처리에 관한 사항

- 산출점수는 소수점 셋째자리에서 반올림하여 둘째자리까지 표시
- 졸업예정자(2022년 2월 이전)는 3학년 1학기 성적까지 반영하며, 졸업생은 3학년 2학기까지 반영
- 졸업예정자(2022년 2월 이전)의 학생부 작성 기준일은 2021.8.31.(화)
- 성적증명서 상 확인이 되지 않는 성적(등급, 학점, 백분위가 아닌 일반 기재형 성적)은 각 전형별 기본점수 부여

02 학생부교과 성적 산출 방법

학교생활기록부 교과성적 산출 예시 (2008학년도 이후 졸업자)

1학기			2학기		
과목	단위수	석차등급	과목	단위수	석차등급
과목1	2	3	과목6	3	4
과목2	3	2	과목7	4	3
과목3	2	4	과목8	4	4
과목4	3	2	과목9	3	4
과목5	4	3	과목10	3	3

[1단계] 학년·학기·과목별 이수단위 합 및 이수단위 반영 석차등급의 합을 산출함

1학기			2학기		
과목	이수단위 합계(B)	이수단위반영 석차등급 합계(A)	과목	이수단위 합계(B)	이수단위반영 석차등급 합계(A)
과목1	2	(2x3) = 6	과목6	3	(3x4) = 12
과목2	3	(3x2) = 6	과목7	4	(4x3) = 12
과목3	2	(2x4) = 8	과목8	4	(4x4) = 16
과목4	3	(3x2) = 6	과목9	3	(3x4) = 12
과목5	4	(4x3) = 12	과목10	3	(3x3) = 9
소계	14	38		17	61

[2단계] 학년별 석차등급 산출

- 석차등급 산출 : $C = (A / B)$
- 이수단위반영 석차등급 합계(A) : $38 + 61 = 99$
- 이수단위 합계(B) : $14 + 17 = 31$
- 학년별 석차 등급 : $(99 / 31) = 3.19$

[3단계] 아래 산출식에 따라 최종 점수를 산출함

$$[(1 - \text{전체 석차등급}) \div 8] \times (\text{전형유형별 학생부 반영 총점} - \text{기본점수}) + \text{전형유형별 학교생활기록부 반영 총점}$$
 ※ 일반전형 예시 : $[(1 - 3.19) \div 8] \times (1,000 - 600) + 1,000 = 890.5 + \text{진로선택과목 가산점(3점 이내)}$

03 학생부종합

1. 학생부종합전형 취지에 부합하는 학생 선발

- [1] 입학사정관이 학교생활(교과, 비교과)을 충실히 이수한 학생을 평가하여 선발하는 전형
- [2] 고등학교 교과 및 비교과 학습을 통해 관심 분야에서 배움을 이루어나가며, 이를 통해 공동체 가치를 실현할 잠재력 있는 학생을 선발함
- [3] 학교생활기록부 또는 학교생활기록부 대체서식 등에 기재된 고교 교육과정과 연계되지 않은 대외실적은 평가에 미반영
- [4] 학교생활기록부, 학교생활기록부 대체서식 등 관련 자료(해당 전형) 이외에 별도 자료 제출 금지

2. 제출서류의 간소화, 지원자격 확대, 학생 및 교사의 부담 경감

- [1] 필수 제출서류는 학교생활기록부, 학교생활기록부 대체서식 등 지원자격 관련 자료(해당 전형)
- [2] 자기소개서 폐지, 지원자격 확대(검정고시, 외국고교 출신자 등), 단계별 선발 폐지
- [3] 교사추천서, 포트폴리오, 활동 보고서 등 추가서류를 받지 않음

3. 학생부종합전형의 다수·다단계 평가를 통한 공정성 및 신뢰성 확보

평가의 공정성·신뢰성 확보를 위해 대학입학전형위원회 규정 및 대학입학전형공정관리위원회 규정에 따라 운영

평가 전		평가 중	평가 후
공정성 신뢰성 확보	지원자격 및 전형부합도 심사	서류평가 및 면접평가	위원회 심의
<ul style="list-style-type: none"> 수험생 대상 대학입학전형 정보 공지 	<ul style="list-style-type: none"> 지원자격 확인 <ul style="list-style-type: none"> - 자격 적격 여부 심사 - 평가대상자 확인 - 위반자 확인 	<ul style="list-style-type: none"> 서류평가 <ul style="list-style-type: none"> - 다수의 평가자에 의한 평가 - 제출서류 중심의 평가 - 재평가 실시, 직접 방문 후 서류 내용 진위여부 확인 (필요시) 	<ul style="list-style-type: none"> 대학입학전형공정관리위원회 <ul style="list-style-type: none"> - 서류 및 면접평가 후 개최 - 논의대상자 및 평가결과 심의 - 최종합격대상자 심의
<ul style="list-style-type: none"> 평가 관련자 회피·배제시스템 운영 	<ul style="list-style-type: none"> 특별전형 취지부합도 심사 <ul style="list-style-type: none"> - 사회적배려, 농어촌학생 	<ul style="list-style-type: none"> 면접평가 <ul style="list-style-type: none"> - 다수의 평가자에 의한 평가 - 서류연계 확인 면접 진행 - 서류 내용의 진위확인 	
<ul style="list-style-type: none"> 평가 관련자 윤리강령 및 서약서 작성 			

03 학생부종합

4. 서류평가

[1] 대상전형: 잠재력우수자, 농어촌학생, 사회적배려

[2] 서류 평가내용 및 방법

□ 평가방법 : 학교생활기록부 또는 학교생활기록부 대체서식을 기반으로 평가영역별 내용을 고려하여 종합평가

□ 영역별 평가내용

영역	비율(%)	세부내용
인성	40	건전한 인격과 공동체 의식을 토대로 학교생활에 충실하였는가
전공적합성	30	지원 분야와 관련된 교과 및 비교과 활동에 적극적으로 참여하였는가
발전가능성	30	긍정적인 가치관을 바탕으로 꿈을 실현하기 위한 준비가 되어있는가

□ 영역별 평가내용

영역	세부내용	평가 내용
인성	나눔과 실천	학교생활 충실도, 공동체 의식의 실천성
	소통과 리더십	목표의식과 협동성, 개방적 태도, 친화력 및 통솔력
	<학생부 평가항목> 출결상황, 수상경력, 창의적체험활동상황, 행동특성 및 종합의견 등	
전공적합성	학업의지	학업 면에서 진로탐색 활동의 연관성 및 적극성
	학업성취도	전공 관련 교과 성적 추이, 전공 관련 교과 성적의 우수성
	<학생부 평가항목> 수상경력, 창의적체험활동상황, 교과학습발달상황, 독서활동상황, 행동특성 및 종합의견 등	
발전가능성	자기주도성	교내활동 참여도, 자기성찰 능력 등
	꿈과 열정	전공 선호도, 도전정신, 전공교과 외 성적 추이 등
	<학생부 평가항목> 수상경력, 창의적체험활동상황, 교과학습발달상황, 독서활동상황, 행동특성 및 종합의견 등	

5. 면접평가

[1] 대상자: 지원자 전원

[2] 대상전형: 잠재력우수자

[3] 면접 평가 방법

□ 코로나 확산 상황에 따라 **비대면 면접고사(동영상 업로드 방식)**를 실시

□ **2021.11.16.(화) 14:00** 공개되는 면접문항에 따라 면접영상을 촬영 후 정해진 사이트에 **2021.11.22.(월) 18:00**까지 업로드

※ 업로드 사이트와 업로드 방식 등 세부 안내사항은 면접문항 공개 시 함께 안내 예정

□ 기한 내 면접영상 미제출 시 면접고사 미응시로 불합격 처리 함

[4] 기타사항

□ 면접영상 촬영 시 유의사항 참조 (25페이지 참조)

IV. 지원자 유의사항

- 01 유의사항 56p
- 02 합격자 발표 및 등록 58p
- 03 미등록 총원 59p

01 유의사항

아래의 '유의사항'을 반드시 숙지하고 지원하시기 바랍니다.

1. 기본사항

- [1] 입학전형의 성적 및 평가내용은 공개하지 않음
- [2] 접수된 입학원서와 제출서류는 취소 또는 변경할 수 없으며 반환하지 않음
- [3] 면접고사 시 수험표와 신분증(주민등록증, 외국인등록증, 운전면허증, 학생증, 주민자치센터에서 발급한 사진이 부착된 임시 신분증, 여권)으로 본인 여부를 철저히 대조하니 반드시 수험표와 신분증을 지참하여야 함
- [4] "[3]"항에 명시되지 않은 신분증 및 유효기간이 지난 신분증은 인정하지 않으며, 사진·성명·공인기관에서 발급한 개인 식별자(예: 주민등록번호, 여권번호 등)가 기재되어 있는 경우에는 신분증으로 인정함
- [5] 모집요강에 명시되지 않은 사항은 본 대학 대학입학전형공정관리위원회가 정하는 바에 따름
- [6] 입학 후 제반 사항은 본 대학의 학칙에 따름

2. 금지사항 등

[1] 수시모집 지원 횟수 6회 제한

한국대학교육협의회 안내사항

- 수험생은 수시모집에서 6개를 초과한 전형에 지원할 수 없으며, 6개 전형을 초과하여 지원한 경우 지원 자격을 부여하지 않으므로 유의하여 지원하여야 함
 - 타 대학에 지원한 횟수 모두 포함(산업대, 전문대학 제외)
 - 수시모집의 모든 전형을 의미함
(재외국민 전형 등 정원 외 전형도 포함됨. 단, 부모 모두 외국인인 순수외국인 전형은 수시 6회 제한대상에서 제외됨)
 - 6회 지원이란 수험생이 원서를 6번 접수하는 것을 말하며, 지원한 대학의 수와 관계 없이 수시모집에서 지원한 모든 전형을 대상으로 하고, 동일한 대학에서 복수의 전형에 지원한 경우에도 별도의 전형에 각각 지원한 것으로 산정함

□ 원서접수 후 취소 및 철회가 불가함

□ 원서접수 시간 순서상 **6회를 초과한 접수는 취소 요청**해야 하며, 이를 위반할 경우 합격을 취소함

[2] 대입 허위지원 및 지원자격 조작 방지

- 대입 허위지원을 할 경우 형법상 업무방해죄에 해당되며 이에 따라 처벌받을 수 있음
- 특별전형 지원 시 지원자격이 허위인 것으로 밝혀진 경우 합격이 취소됨

[3] 본인 확인, 지원자격 및 전형일자 확인

- 원서는 **지원자 본인만 작성**하여 지원할 수 있으며, 차후 이를 위반한 경우에 입학무효 등의 문제가 발생할 수 있음
- 전형일정(면접고사 등)이 동일한 2개 이상의 대학에 지원하였는지 확인하시기 바람
- 모집요강의 **지원자격 및 최저학력기준 등을 확인**하시기 바람

[4] 복수지원 및 이중등록 금지

- 2013학년도부터 수시모집에서 **충원 합격자는 수험생의 등록의사와 관계없이 합격으로 처리**됨
 - 수시모집 대학(산업대학, 교육대학, 전문대학 포함)에 **최종합격한 자**(최초합격자 및 충원합격자)는 **등록여부와 상관없이 정시모집 및 추가모집에 지원을 금지**함
- 모집시기별로 지원하여 입학할 학기가 같은 2개 이상의 대학(산업대학, 교육대학, 전문대학 포함)에 합격한 자는 **하나의 대학에만 등록(등록확인서약서 포함)하여야 하며, 이를 위반한 경우에는 모든 대학의 입학이 무효 처리**되고 정시모집 및 추가모집에 지원할 수 없음

- 수시 합격자가 총원 합격자 발표기간 중 다른 대학의 총원 합격 통보를 받은 경우 합격자는 **등록을 원하지 않는 대학에 등록 포기 의사를 즉시 전달**하여야 함
- 최종 등록마감 후 모든 대학 지원자의 **지원·합격·등록 자료를 전산 검색**하여 “**대입지원 위반자**”로 검출되는 경우에는 **입학이 취소**됨

[5] 불합격 처리, 합격 취소 및 입학허가 취소를 할 수 있는 경우

- 면접고사에 응시하지 않은 자
- 필수 제출서류를 기한 내 제출하지 않은 자
- 서류 위조, 변조 및 대리시험 등 부정행위와 지원방법을 위반한 사실이 확인된 자
 - ※ 제출된 서류는 추후 해당 기관에 조회할 수 있음.
- 지원자의 귀책사유로 학교생활기록부, 각종 증명서 등 전형자료에 허위 사실 또는 전형자료의 위조 사실이 확인된 자
- 복수지원 및 이중등록 위반자
- 입학원서 접수 후 해당 전형유형별 지원자격 기준에 해당하지 않는 자
 - ※ 추후 발견될 경우에도 합격 또는 입학허가를 취소할 수 있음.
- 학생부종합전형 서류 또는 면접평가 시 평가자가 **자격미달(결격)로 평가한 자**
- 학생부종합전형(잠재력우수자) 면접영상 미제출자
- 교직원의 자녀, 친인척 등 회피·배제 신고 사유임에도 불구하고 이를 입학부서로 신고하지 않는 등 공정하지 않게 전형과정에 참여하여 학생 선발 업무를 방해하였다고 판단되는 경우
- 평가자 사전 접촉 등 부정한 방법으로 전형과정에 참여하거나, 이에 협조하여 공정한 학생 선발 업무를 방해하는 자

공정한 대학입학을 위해
노력하고 있어요



02 합격자 발표 및 등록

1. 합격자 발표

- [1] 일시
 - 정원내 체육특기자·종합전형(농어촌학생, 사회적배려)/정원의 전체 전형: **2021.11.16.(화) 14:00**
 - 정원내 학생부교과(일반전형)·종합전형(잠재력우수자): **2021.12.16.(목) 14:00**
- [2] 확인방법: 홈페이지 공고(<http://ipsi.hknu.ac.kr>)
- [3] 합격자 발표는 개별 통지하지 않음
- [4] 합격자(총원 합격자 포함)는 **합격자 발표 후 등록확인 서약서를 작성**하여야 하며, 추후 합격통지서, 등록금 납부고지서 등 기타 유인물을 본 대학 입시 홈페이지에서 출력하여 사용하여야 함

수시모집 합격자가 미등록 총원 합격자 발표기간 중 **다른 대학의 총원 합격 통보를 받은 경우 합격자는 등록을 원하지 않는 대학에 등록포기 의사를 즉시 전달**하여야 함.

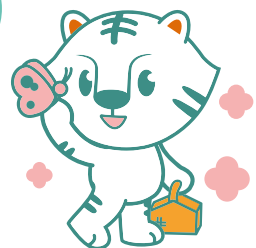
2. 합격자 등록

- [1] 등록기간
 - 등록확인 서약서 제출: **2021.12.17.(금) ~ 12.20.(월) 16:00 까지**
 - 등록금 납부기간: **2022.2.9.(수) ~ 2.11.(금) 18:00 까지 (3일간)**
- [2] 등록확인 서약서는 본 대학 입시 홈페이지에서 작성하여 제출하여야 함
 - 등록확인 서약서 미제출시 등록의사가 없는 것으로 간주하여 불합격 처리하며 정시모집 및 추가모집 지원이 불가능함
- [3] 등록금은 본 대학 입시 홈페이지 접속 후 등록금 납부고지서를 출력하여 고지서에 기재된 가상계좌*로 계좌이체 (텔레뱅킹, 인터넷뱅킹, ATM, 무통장 입금 등)
 - * 등록금 이체를 위하여 등록기간 동안 개인에게 발급 된 일시적 계좌를 의미함
- [4] 합격자는 지정된 등록기간에 등록을 완료하여야 하며, **등록기간에 등록하지 않은 경우에는 등록을 포기하는 것으로 보아 합격을 취소함**
- [5] 수시모집 미충원 인원은 정시모집으로 이월하여 모집함
 - ※ 정원내(일반전형 및 특별전형) 전형의 경우 미충원 인원은 정시모집 일반전형에서 모집하며, 정원의 특별전형 미충원 인원은 정시모집에 동일한 전형유형으로 모집함

3. 예비합격자 발표

- [1] 합격자와 불합격자를 제외한 예비합격자에 대하여 성적순으로 합격자와 함께 발표함
- [2] 예비합격 순위는 총원발표 시 총원된 인원수에 따라 변경됨
- [3] 합격자의 미등록으로 인한 결원은 예비합격자 순위에 따라 총원 합격자로 발표함
- [4] 미등록 총원 합격자 발표 상황은 본 대학 입시 홈페이지를 통해 안내함

따뜻한 봄
캠퍼스에서 만나요



03 미등록 충원

1. 충원 합격자 발표

[1] 차수별 발표 및 등록 일시

구분	홈페이지		녹취발표		
	1차	2차	3차	4차	5차
발표	` 21.12.20.(월) 19:00	` 21.12.21.(화) 19:00	` 21.12.22.(수) 19:00	` 21.12.23.(목) 19:00	` 21.12.24.(금) 14:00
등록	21.12.21(화) 09:00 ~ 16:00까지	21.12.22(수) 09:00 ~ 16:00까지	` 21.12.23.(목) 09:00 ~ 16:00	` 21.12.24.(금) 09:00 ~ 13:00	` 21.12.24.(금) 14:00 ~ 18:00
구분	녹취발표				
	6차	7차	8차	9차	10차
발표	` 21.12.24.(금) 19:00	` 21.12.25.(토) 14:00	` 21.12.25.(토) 19:00	` 21.12.27.(월) 14:00	` 21.12.27.(월) 21:00
등록	` 21.12.25.(토) 09:00 ~ 13:00	` 21.12.25.(토) 14:00 ~ 18:00	` 21.12.27.(월) 09:00 ~ 13:00	` 21.12.27.(월) 14:00 ~ 18:00	` 21.12.28.(화) 09:00 ~ 16:00

※ 대학 사정에 따라 발표일정 및 발표방법은 추후 변동될 수 있음(변경 시 본 대학 홈페이지에 공고함)

[2] 1차~2차 충원 합격자 발표는 본 대학 입시 홈페이지에 공고(개별 연락 없음)하며, 3차 ~ 10차 충원 합격자 발표는 전화(녹취시스템)를 통하여 발표함

[3] 충원 합격자는 **홈페이지 및 전화(녹취시스템)를 통하여 합격자로 발표된 자임**

※ 1. 전화번호가 변경된 경우 반드시 본 대학에 요청하여 수정하여야 함

2. 전화(녹취시스템) 발표에 관한 사항은 충원합격자 발표 전에 본 대학 입시 홈페이지에 별도 안내 예정

[4] 수시모집에서 **충원 합격자는 수험생의 등록의사와 관계없이 합격으로 처리되고, 수시모집 대학(산업대학, 교육대학, 전문대학 포함)에 최종합격한 자(최초 및 충원 합격)는 등록여부와 상관없이 “정시모집 및 추가모집”에 지원을 금지함**

2. 충원 합격자 등록

[1] 충원 합격자 등록

□ 충원 합격자는 지정한 등록기한까지 등록확인 서약서를 본 대학 입시 홈페이지에서 작성하여 제출하여야 하며, 미제출 시 불합격 처리함

□ 등록확인서약서를 제출한 합격자는 아래기간 중 등록금을 납부하여야 하며 **등록금을 납부하지 않을 경우 불합격 처리함**

□ **등록금 납부 기간: 2022.2.9.(수) ~ 2.11.(금) 16:00 (3일간)**

[2] 등록금 납부는 본 대학 입시 홈페이지 접속 후 등록금 납부고지서를 출력하여 고지서에 기재된 가상계좌*로 계좌이체(텔레뱅킹, 인터넷뱅킹, ATM, 무통장 입금 등)하여 등록금을 납부

* 등록금 이체를 위하여 등록기간 동안 개인에게 발급 된 일시적 계좌를 의미함.

[3] 충원 합격자는 지정된 등록기간 내에 등록을 완료하여야 하며, 등록기간 내에 등록하지 않은 경우에는 등록을 포기한 것으로 간주함.

[4] 충원 합격자는 정시모집 및 추가모집에 지원할 수 없으며, 위반사실이 전산자료 검색을 통해 확인될 경우 입학이 무효 처리됨것으로 간주함

03 미등록 충원

3. 등록포기

등록위반사항

- 모집시기별로 지원하여 입학할 학기가 같은 2개 이상의 대학(산업대학, 교육대학, 전문대학 포함)에 합격한 자는 하나의 대학에만 등록(등록확인서약서 포함)하여야 하며, 이를 위반한 경우에는 모든 대학의 입학이 무효 처리되고 정시모집 및 추가모집에 지원할 수 없음
 - 수시 합격자가 충원 합격자 발표기간 중 다른 대학의 충원 합격 통보를 받은 경우 합격자는 등록을 원하지 않는 대학에 등록 포기 의사를 즉시 전달하여야 함.
 - 최종 등록마감 후 모든 대학 지원자의 지원·합격·등록 자료를 전산 검색하여 “대입지원 위반자”로 검출되는 경우에는 입학이 취소됨

[1] 타 대학의 합격 통보를 받은 자는 합격 통보를 받은 즉시 본 대학에 등록포기를 신청 하여야 하며 등록포기 신청이 완료된 후 합격통보를 받은 대학에 등록하여야 함

[2] 등록포기 신청은 본 대학 홈페이지 ‘등록포기’메뉴에서 신청할 수 있음

[3] 등록포기는 **2021.12.27.(월) 20:00까지 신청**하여야 함

미등록포기 기한 이후에 등록을 포기하는 경우, 대학에는 미충원 인원이 발생하고, 예비합격자에게는 충원 합격의 기회가 차단되어 결과적으로 다른 수험생이 입학기회를 박탈하게 되므로 반드시 **등록포기기한을 준수** 바람.
(☎ 031-670-5042~3)

[4] 등록포기 의사를 밝힌 경우 절대 반복할 수 없으니 등록포기 시 신중을 기하시기 바람.

V. 기타 참고사항

- 01 등록금 62p
- 02 유연학사제도 63p
- 03 장학제도 65p
- 04 학점교류 및 어학연수 68p
- 05 대학입학전형 입학원서(서식) 70p
- 06 학교생활기록부 대체 서식(서식) 71p
- 07 특성화고교 졸업자 전문교과(계열)
확인서(서식) 73p

01 등록금

1. 등록금 납부

모집단위명		주간(학기제)	야간(학점제) ※19학점기준
인문융합공공인재학부	문예창작미디어콘텐츠홍보전공, 영미언어문학전공, 공공행정전공	1,802,320원	2,283,040원
법경영학부	법학전공, 경영학전공	1,802,320원	2,283,040원
웰니스산업융합학부	의류산업학전공, 아동가족복지학전공, 식품영양학전공, 웰니스스포츠과학전공	1,983,720원	2,319,520원
식물자원조경학부	식물생명환경전공, 조경학전공	1,983,720원	2,319,520원
동물생명융합학부	동물자원과학전공, 생물산업응용전공	1,983,720원	2,319,520원
생명공학부	원예생명공학전공, 응용생명공학전공	1,983,720원	2,319,520원
건설환경공학부	토목공학전공, 환경공학전공	2,074,420원	2,425,540원
사회안전시스템공학부	지역자원시스템공학전공, 안전시스템공학전공	2,074,420원	2,425,540원
식품생명화학공학부	화학공학전공, 식품생명공학전공	2,074,420원	2,425,540원
컴퓨터응용수학부	소프트웨어&서비스컴퓨팅전공, 소프트웨어융합전공, 응용수학전공	2,074,420원	2,425,540원
ICT로봇기계공학부	ICT로봇공학전공, 기계공학전공	2,074,420원	2,425,540원
전자전기공학부	전자공학전공, 전기공학전공	2,074,420원	2,425,540원
디자인건축융합학부	건축학전공(5년제), 건축공학전공(4년제)	2,074,420원	2,425,540원
	디자인전공	2,165,020원	2,531,560원
미래융합학부 (재직자별도반)	글로벌물류전공, 노동복지전공, 레저스포츠매니지먼트전공	-	2,283,040원
	융합레포트초전공	-	2,319,520원

- ※ 1. 위 등록금액은 본 대학 등록금 심의위원회 결과에 따라 변동될 수 있음 (2022.1월 중 확정공지 예정)
 2. 야간(학점제)의 경우 수강신청 후 수강신청 학점에 따라 등록금 추가납부 또는 환불 신청 가능

2. 등록금 반환

등록금 반환은 『대학 등록금에 관한 규칙』에 의하여 아래와 같이 반환함

반환 사유 발생일	반환 금액
학기 개시일전	등록금 전액
학기 개시일부터 30일까지	등록금의 6분의 5 해당액
학기 개시일에서 30일이 지난 날부터 60일까지	등록금의 3분의 2 해당액
학기 개시일에서 60일이 지난 날부터 90일까지	등록금의 2분의 1 해당액
학기 개시일 90일이 지난 날	반환하지 않음

- ※ 등록금 납부 기간 이후 등록포기 및 환불신청은 방문 또는 인터넷으로 신청(신청 가능 기간 별도 공지)할 수 있으며, 학년도 개시일(휴일인 경우 그 다음날)까지 신청이 완료된 경우 전액 환불 처리

02 유연학사제도 안내

1. 학습구분(주간-야간) 변경

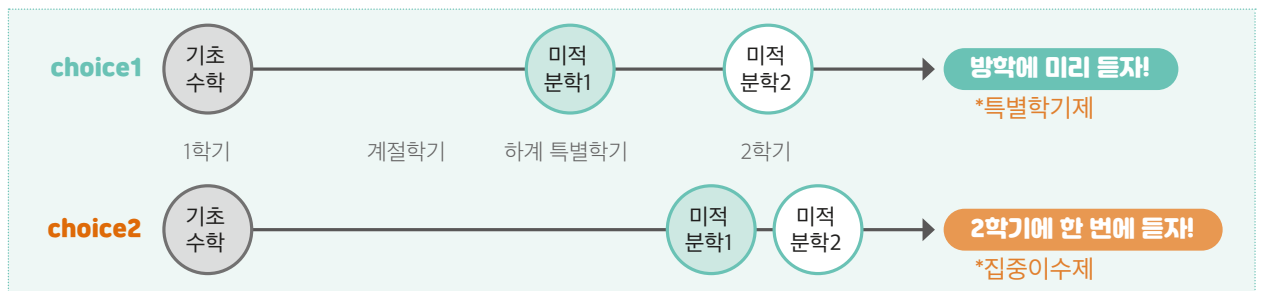
- [1] 주·야간 구분 없이 수강신청 학점의 1/2까지 학습구분 변경 가능
ex) 야간학생 18학점 신청 시 9학점 야간 수업, 9학점 주간 수업 가능
- [2] 온라인 전산 시스템 상으로는 6학점까지 신청 가능

2. 전과

- [1] 지원자격: 1학년 수료자, 평점평균 3.0 이상자
- [2] 지원범위: 계열 및 주·야간 관계없이 신청 가능

3. 특별학기(RE-FRESH: REinforcement for FRESHmen)

- [1] 운영목적: 기초·교양 교육 강화, 선·후수 이수체계의 효율적 운영
- [2] 운영시기: 하계 또는 동계 계절수업 종료 후 2주간
- [3] 수강대상자 선정: 신입생 오리엔테이션 당일 '기초수학능력평가' 실시 후 성적 하위 30% 내외의 학생
- [4] 운영체계 예시 : 2020-1학기에 '기초수학' 수강 후 특별학기 '미적분학1' 수강 또는 2학기 집중이수제로 미적분1,2 동시 수강



- [5] 기타: Pass(P) 또는 Fail(F)로 평가하며 특별학기 수강대상자 등록금 면제
※ 특별학기 운영 여부는 학부에 따라 달라질 수 있음

4. 집중이수제(SIM: shorter Is More)

- [1] 운영목적: 교과목의 특성 및 학점에 따라 수업기간을 단축하여 학사운영의 효율성 제고
- [2] 대상 교과목: 실험·실습·설계 교과목, 현장실습 및 취업활동 기간 확보를 위하여 단기간에 집중적인 운영이 필요한 교과목
- [3] 운영시기: 정규학기(1학기 또는 2학기)
- [4] 운영방법: 수업에 영향을 주지 않도록 운영(강의가 없는 금요일 시간대 강의 배정 등)
□ 예시 (※교과목 특성에 따라 기간 조정 가능)

대상교과목		일반 운영시		집중이수제 운영시		
학점	학기당 총 수업시간	수업기간	주당 강의시간	수업기간	주당 강의시간	강의시작 시점
3	60시간	15주	4시간	8주	7.5시간	1주 또는 8주 중 택일
3	90시간	15주	6시간	10주	9시간	1주 또는 5주 중 택일

02 유연학사제도 안내

5. 전공제도(복수전공, 융합전공, 연계전공, 학생설계전공)

신청자격 및 선발: 2학년부터 이수 가능, 학기별 또는 학년도별 1회 선발

※ 융합전공, 학생설계전공은 학년도별 1회 선발

구분	정의 / 세부내역	이수체계					
복수전공	<ul style="list-style-type: none"> 원 전공 외에 다른 전공을 이수하여 학위를 취득하는 제도 학문의 시야 및 취업기회를 확대시키고 사회적응력을 높이기 위한 제도 	<ul style="list-style-type: none"> A전공 학생이 B전공을 복수전공하는 경우 					
	<ul style="list-style-type: none"> 신청자격: 2학년 이상 신청시기: 학기 시작 2개월 전 / 학기별 1회 선발 학위증 표기: 원전공/복수전공 복수학위 수여 	<table border="1"> <tr> <td>A전공</td><td>+</td><td>B전공</td></tr> <tr> <td>전공 39학점 이상 이수 (전공필수 교과목 포함)</td><td></td><td>전공 39학점 이상 이수 (전공필수 교과목 포함)</td></tr> </table> <p>※ 인문사회계열은 36학점 이상 이수</p>	A전공	+	B전공	전공 39학점 이상 이수 (전공필수 교과목 포함)	
A전공	+	B전공					
전공 39학점 이상 이수 (전공필수 교과목 포함)		전공 39학점 이상 이수 (전공필수 교과목 포함)					
융합전공	<ul style="list-style-type: none"> 원 전공 외에 새로운 융합 교육과정을 이수하여 학위를 취득하는 제도 교육에 대한 시대적 변화와 학과 전공과정의 한계를 넘어 진로 확장의 기회를 제공하고자 시대에 맞는 새로운 융합 교육과정 운영 	<ul style="list-style-type: none"> A전공 학생이 융합된 전공을 이수하는 경우 					
	<ul style="list-style-type: none"> 신청자격: 2학년 이상 신청시기: 학기 시작 2개월 전 / 학년도별 1회 선발 학위증 표기: 원전공/융합전공 복수학위 수여 	<table border="1"> <tr> <td>A전공</td><td>+</td><td>융합전공</td></tr> <tr> <td>전공 39학점 이상 이수 (전공필수 교과목 포함)</td><td></td><td>전공 39학점 이상 이수 (전공필수 교과목 포함)</td></tr> </table> <p>※ 융합교육과정은 2개 이상의 전공이 협의하여 신설</p>	A전공	+	융합전공	전공 39학점 이상 이수 (전공필수 교과목 포함)	
A전공	+	융합전공					
전공 39학점 이상 이수 (전공필수 교과목 포함)		전공 39학점 이상 이수 (전공필수 교과목 포함)					
연계전공	<ul style="list-style-type: none"> 원 전공 이외에 다른 전공에서 정한 교과목을 이수하여 학위를 취득하는 제도 대학생들에게 다양한 전공 선택 기회를 제공하고 기존의 학문영역을 넘어 다양한 내용을 수용할 수 있는 새로운 전공 이수 방법 	<ul style="list-style-type: none"> A전공 학생이 B전공을 연계전공하는 경우 					
	<ul style="list-style-type: none"> 신청자격: 2학년 이상 신청시기: 학기 시작 2개월 전 / 학기별 1회 선발 학위증 표기: 원전공/연계전공 괄호 표기 	<table border="1"> <tr> <td>A전공</td><td>+</td><td>B전공</td></tr> <tr> <td>전공 78학점 이상 이수 (전공필수 교과목 포함)</td><td></td><td>전공필수 중 9학점 이상 이수</td></tr> </table> <p>※ 인문사회계열은 72학점 이상 이수 ※ 전공필수가 9학점 미만인 경우 전공필수를 포함한 전공 교과목 9학점 이상 이수</p>	A전공	+	B전공	전공 78학점 이상 이수 (전공필수 교과목 포함)	
A전공	+	B전공					
전공 78학점 이상 이수 (전공필수 교과목 포함)		전공필수 중 9학점 이상 이수					
학생설계전공	<ul style="list-style-type: none"> 학생 스스로 교육과정을 구성하여 대학의 인정을 받은 후 전공을 이수하는 제도 	<ul style="list-style-type: none"> A전공 학생이 학생설계전공을 이수하는 경우 					
	<ul style="list-style-type: none"> 신청자격: 2학년 이상 신청시기: 학기 시작 2개월 전 / 학년도별 1회 선발 학위증 표기: 원전공/설계전공 복수학위 수여 	<table border="1"> <tr> <td>A전공</td><td>+</td><td>학생이 설계한 교육과정</td></tr> <tr> <td>전공 39학점 이상 이수 (전공필수 교과목 포함)</td><td></td><td>전공 39학점 이상 이수 (전공필수 교과목 포함)</td></tr> </table> <p>※ 교육과정은 54학점 이내로 편성</p>	A전공	+	학생이 설계한 교육과정	전공 39학점 이상 이수 (전공필수 교과목 포함)	
A전공	+	학생이 설계한 교육과정					
전공 39학점 이상 이수 (전공필수 교과목 포함)		전공 39학점 이상 이수 (전공필수 교과목 포함)					

6. 참고사항

신입생은 첫학기에 일반휴학이 불가함

※ 단, 질병 및 군입대로 인한 휴학은 가능함

03 장학제도

1. 등록금성 장학금

대상	장학금명	지급 절차 및 기준	지급액
성적우수	성적우수(A,B,C) 장학금	<ul style="list-style-type: none"> 학과(부)장 추천 직전학기 15학점 이상 이수, 성적 B° 이상 졸업직전학기는 10학점 이상 이수, F학점 없을 것 8학기 이내(건축학전공은 10학기) 	<ul style="list-style-type: none"> A: 등록금 전액 B: 등록금 반액 C: 등록금 20%
	수석(신입생) 장학금	<ul style="list-style-type: none"> 성적순 최고 득점자 전체수석: 4년간 ※ 유지조건: 직전학기 12학점 이상 이수, 성적 B+ 이상 학과(부)수석: 1년간 ※ 유지조건: 직전학기 12학점 이상 이수, 성적 B+ 이상 	<ul style="list-style-type: none"> 등록금 전액 성적 미달 미수해도 수혜기간에 포함 등록금 전액
저소득층	한경복지 I 장학금	<ul style="list-style-type: none"> 소득분위 8분위 이하 국가장학금 I 유형 수혜대상자 	<ul style="list-style-type: none"> 최대 300천원
	한경복지 II 장학금	<ul style="list-style-type: none"> 소득분위 8분위 이하 국가장학금 I 유형 성적미달 탈락자 중 직전학기 성적 1.6이상 2.6미만(학사경고자 제외) 	<ul style="list-style-type: none"> 기초~3분위: 전액 4~8분위: 등록금 20%
	다자녀 장학금	<ul style="list-style-type: none"> 18-1학기부터 국가장학금 다자녀 인정 범위 확대로 만29세 이상이거나, 한국장학재단 수혜횟수초과자만 지원 (그 외는 한국장학재단 국가장학금 I 유형(다자녀)으로 신청) 형제자매가 3명 이상(기혼자 제외) 소득분위 8분위 이하 직전학기 12학점 이상 이수, 성적 2.6 이상 	<ul style="list-style-type: none"> 등록금 전액
장애학생 등 소외계층	백호 장학금	<ul style="list-style-type: none"> 6급 이하 장애등급 직전학기 12학점 이상 이수, 성적 C° 이상 	<ul style="list-style-type: none"> 장애등급으로 지급 1~3급: 등록금 전액 4~6급: 등록금 반액
	외국인 장학금	<ul style="list-style-type: none"> 직전학기 12학점 이상 이수 직전학기 성적별 지급 	<ul style="list-style-type: none"> 성적 B+ 이상: 등록금 전액 성적 B° 이상: 등록금 반액 성적 2.6 이상: 등록금 20%
	국가유공자	<ul style="list-style-type: none"> 관련 법령에 의한 자 직전학기 성적 1.6 이상 	<ul style="list-style-type: none"> 등록금 전액
형제, 부부 재학 장학금	형제애 장학금	<ul style="list-style-type: none"> 형제자매가 2명 이상 현재학기 재학 중 일 때 1명만 해당 직전학기 성적 B°이상 직전학기 12학점 이상 이수 	<ul style="list-style-type: none"> 2명: 등록금 반액 3명: 등록금 전액
	직계 존비속 장학금	<ul style="list-style-type: none"> 직계가족이 2명 이상 현재학기 재학 중 일 때 1명만 해당 직전학기 성적 B°이상 직전학기 12학점 이상 이수 	<ul style="list-style-type: none"> 1명 등록금 전액
	부부에 장학금	<ul style="list-style-type: none"> 부부가 현재학기 재학 중 일 때 1명만 해당 직전학기 성적 B°이상 직전학기 12학점 이상 이수 	<ul style="list-style-type: none"> 1명 등록금 전액
체육특기자	정구종목	<ul style="list-style-type: none"> 체육특기자전형 정구종목으로 입학한 자 직전학기 성적 2.0 이상 	<ul style="list-style-type: none"> 등록금 전액

03 장학제도

2. 근로성 장학금

대상	장학금명	지급 절차 및 기준	지급액
인턴 및 공로	인턴 장학금	<ul style="list-style-type: none"> • 각 부서(학과) 추천 • 경제생활이 곤란한 학생 우선(소득분위 8분위 이하) • 국가근로 시급단가 동일 적용(2021.3.~2022.2.) 	<ul style="list-style-type: none"> • 9,000원/시간 • 학기: 80시간, 방학: 160시간 * 예산 범위내 지원으로 배정 시간은 변경될 수 있음 • 별도 계획 수립
	공로 장학금	<ul style="list-style-type: none"> • 장학금 수혜여부 관계없이 지급 • 직전학기 12학점 이상 이수 • 성적 2.0 이상(F학점 없을 것) 	<ul style="list-style-type: none"> • 별도 계획 수립
	국가근로 장학금	<ul style="list-style-type: none"> • 국가장학금 소득분위로 선발 • 1순위: 0~4분위 / 2순위: 5~6분위 / 3순위: 7~8분위 	<ul style="list-style-type: none"> • 교내: 9,000원/시간 • 교외: 11,150원/시간
	RA장학금	<ul style="list-style-type: none"> • 학·석사 연계과정 신청자 • 본교 학사학위과정의 4학기(2학년 2학기) 이상 이수 • 70학점(인문·사회과학대학65학점) 이상 취득 • 성적 평균평점이 3.3이상 	<ul style="list-style-type: none"> • 시간: 8,590원 * '20년 최저임금 인상

3. 생활비성 장학금

구분	장학금명	지급 절차 및 기준	지급액
글로벌 인재 양성	자기주도형 인재양성 장학금	<ul style="list-style-type: none"> • 해외 봉사 및 교류 • 자율적 해외 참여활동 선발자 	<ul style="list-style-type: none"> • 별도 계획 수립
핵심역량지원 등	수석(신입생) 장학금	<ul style="list-style-type: none"> • 성적순 최고 득점자 • 전체수석: 4년간 ※ 유지조건: 직전학기 12학점 이상 이수, 성적 B+ 이상 	<ul style="list-style-type: none"> • 생활관비 1년 면제 • 성적 미달한 미수혜 기간도 전체 수혜기간에 포함
	대회입상 장학금	<ul style="list-style-type: none"> • 국제대회 및 국내대회 입상자 	<ul style="list-style-type: none"> • 별도 계획 수립
	정구부대회성적 우수장학금	<ul style="list-style-type: none"> • 체육특기자 등 우수학생이 전국규모 대회에서 3위 이내 입상자 	<ul style="list-style-type: none"> • 별도 계획 수립
	마일리지장학금 (장학명칭 변경될 수 있음)	<ul style="list-style-type: none"> • 2020학년도 교육혁신본부 BRIGHT 학생역량인증 제도에 의거 지급 	<ul style="list-style-type: none"> • 별도 계획 수립

4. 타 부서 장학금

활동 목적(운영부서)	장학금명	지급절차 및 기준	지급액
해외 연수 및 학교 홍보 활동 (대외협력본부)	글로벌 연수 지원	<ul style="list-style-type: none"> 서류전형(학점, 어학점수 등) 및 면접전형 합격자 국가별, 대학별 연수지원금 상이 	<ul style="list-style-type: none"> 예산액: 265,900천원 별도 계획 수립
	유학생 유치관리 역량강화	<ul style="list-style-type: none"> 버디프로그램 참가자 신·편입 유학생 거주 지원(차등 지원) 토픽 4급 이상 취득 	<ul style="list-style-type: none"> 예산액: 17,000천원 별도 계획 수립
	언론사 및 학생 대외 홍보활동	<ul style="list-style-type: none"> 신문사: 취재, 기사수당 학생홍보위원: 홍보 활동 참여 실적 홍보 서포터즈: SNS 관리 실적 번역 장학금: 소식지 번역 실적 	<ul style="list-style-type: none"> 예산액: 38,600천원 별도 계획 수립
취창업활동 (대학일자리센터)	취창업홍보	<ul style="list-style-type: none"> 홍보기자단 활동 우수자 	<ul style="list-style-type: none"> 별도 계획 수립
	외국어 및 정보화과정	<ul style="list-style-type: none"> 취업역량사업 운영 장학금 지원 	
	자격증 취득 지원	<ul style="list-style-type: none"> 공인외국어 및 학과 지정자격증 응시료 지원 	
튜터링활동 외 (교육혁신본부)	취업스터디	<ul style="list-style-type: none"> 취업스터디 구성 및 활동 지원 	
	튜터링	<ul style="list-style-type: none"> 튜티, 튜터 장학금 	
	생생인터뷰	<ul style="list-style-type: none"> 교수 삶과 학문 인터뷰 	

04 학점교류 및 어학연수 등

1. 해외 대학과의 학점교류 [교환(방문)학생, 어학학기제]

본 대학과 학생 및 학점 교환에 관한 협정을 체결한 외국 자매대학과 학생을 상호 교환하는 제도로 대상자로 선발된 자는 국외 자매대학에서 수학하고 그 학점을 상호 인정해 주는 제도

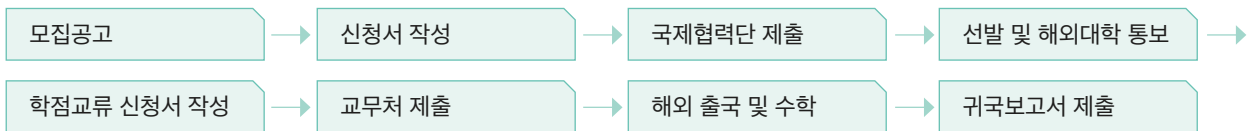
- **교환학생 프로그램**: 국외 자매대학 간 학생 교류 또는 일반 교류의 학점교류 프로그램(전공 수업 이수 가능) / 국외 자매대학의 등록금 면제
- **방문학생 프로그램**: 국외 자매대학 간 학생 교류가 아닌 일방 교류의 학점교류 프로그램(전공 수업 이수 가능) / 등록금을 양 대학에 납부해야 함
- **어학학기제**: 국외 자매대학과 협의하여 정해진 교육과정내에서만 학점교류가 가능한 프로그램

[1] 지원 자격: 성적(평점평균) 3.0 이상, 파견 희망 대학의 어학 능력 요구조건을 만족한 자

※ 지원 자격은 파견 대학에 따라 변동 될 수 있음.

[2] 모집 기간: 매 학기 초(3월, 9월) 공고를 거쳐 모집(파견은 다음 학기)

[3] 지원 절차



[4] 교류기간: 2학기 이내

[5] 장학금: 파견 국가별로 차등 지원 (연수 예상 경비의 약 40% 지원)

[6] 파견국가 및 대학

□ 교환(방문)학생 프로그램

- 미국 North Dakota State University, New Jersey City University 등
- 중국 Qufu Normal University, Yantai University, Shenzhen University 등
- 일본 Hokkaido University, Kyoto University 농학부

※ 파견국가 및 대학은 학년도별 변동 될 수 있음

□ 어학학기제 프로그램

- 미국 University of California (UF)
- 필리핀 St. Theresa's College (STC), Bataan Peninsula State University (BPSU) 등

2. 해외 어학연수

국제화 추세에 따라 외국어 능력이 절대적으로 요구되는 시기에 미국, 일본, 중국 등 주요 국가의 대학 또는 대학에서 운영하는 어학기관에서 현지생활을 통해 자연스럽게 외국어 의사소통 능력 향상과 도전정신 함양을 지원해 주는 프로그램

※ 파견국가 및 지원 자격은 변동 될 수 있음

[1] 지원 자격: 어학성적 우수자, 직전학기 성적우수자 및 다음 학기에도 우리 대학 재학생 신분 유지 가능 학생

[2] 모집 기간: 매 학기 중(3월, 9월) 공고를 거쳐 모집

[3] 선발기준: 서류 전형 및 면접 전형 실시(모집공고 시 참고)

[4] 지원 절차



- [5] 파견대학: 미국, 일본, 중국 등 자매대학
- [6] 연수기간: 하계, 동계 방학 중 4~5주 이내
- [7] 장학금: 파견 국가별로 차등 지원(연수 예상 경비의 약 30% 지원)

3. 학생생활관(기숙사) 신청

- [1] 선발기준: 입학성적 및 거주지역 등 학생생활관 선발기준에 따름
- [2] 신청기간: 2월 초 본 대학 홈페이지 및 학생생활관 홈페이지 공고
- [3] 신청방법: 본 대학 홈페이지(www.hknu.ac.kr) → 별도 입사신청사이트에서 입사신청 가능
- [4] 수용인원: 1,308명
- [5] 비용: 학생생활관 선발 결과 발표 시 안내 예정 (※ 기숙사별 비용이 다소 차이가 있음.)
- [6] 문의: 031-678-4800~3 (학생생활관)

4. 장애학생

- [1] 등록: 장애학생 및 특별한 교육적 배려가 필요한 학생은 학습지원 및 장학금지원을 위하여 장애학생지원센터에 방문하여 등록
- [2] 대상: 『장애인 복지법』에 해당되는 학생 및 특별한 교육적 배려가 필요한 학생
- [3] 제출서식: 장애인증명서(최근 6개월 이내)
- [4] 문의: 031-670-5070 (장애학생지원센터)
- [5] 개인정보 활용 안내: 2022.2.28. 입학 허가자에 대해서는 지원서에 기재한 개인정보 중 기본 자료는 향후 귀하의 학사자료로써 활용될 예정이며, 학사 이외의 목적에 사용되지 않음을 알려 드립니다

5. 전화번호 안내

부서	업무 내용	전화번호
입학관리팀	신입학(수시, 정시) 및 편입학 전형	031) 670-5043 ~ 4 031) 678-4980 ~ 4(사정관실)
취·창업지원팀	학과별 취·창업분야 및 취업률	031) 670-5063 ~ 8
학생지원팀	통학버스(관내), 학자금 대출 및 장학금 등	031) 670-5053 ~ 5
학생생활관	기숙사 신청	031) 678-4800 ~ 3
재무팀	등록금	031) 670-5474
학사지원팀	수강신청, 전과 및 복수전공 등	031) 670-5032 ~ 5
국제협력단	교환학생 및 어학연수 등	031) 670-5494

05 대학입학전형 입학원서 [서식]

2022학년도 수시모집

※ 수험번호												※ 표시 부분은 작성하지 않음.			
① 전형 구분												② 직업분류			
③ 지망 모집단위명												④ 주·야구분			
⑤ 지원자	성명											E-mail			
	주민등록번호											-			
	출신 고교	고등학교 코드										졸업(예정)일자			
		고등학교명													
	검정고시	년 월 일			지구 합격			검정고시 지구코드							
	자택주소														
	본인 핸드폰											집 전화			
기타 전화											SMS 수신번호				
⑥ 보호자	지원자와의 관계											보호자 핸드폰			
⑦ 은행명 및 통장 계좌번호(등록포기 시 등록금 반환을 위한 계좌이므로 본인 또는 보호자 계좌를 필히 기재)															
은행명			계좌번호								예금주				
⑧ < 학교생활기록부 온라인 활용 동의 > 본 대학 수시모집에 지원함에 있어서 학교생활기록부 온라인 자료를 본 대학 입학전형 활용에 동의합니까? [2014년 이후 졸업(예정자 포함) 중 학교생활기록부 온라인에 등재되어 있고 활용에 동의하는 경우에는 학교생활기록부를 별도로 제출할 필요 없음] <input type="checkbox"/> 활용 동의 <input type="checkbox"/> 동의하지 않음 <input type="checkbox"/> 비 대상자												검토자 확인		접수자 확인	
												※		※	
												전형료 수납확인 • 학생부위주 - 교과, 실기위주: 24,000원 • 학생부위주-종합 - 잠재력우수자: 42,000원 - 농어촌학생, 사회적배려: 32,000원			

< 2022학년도 대학수학능력시험 온라인 활용 >

일반전형 지원자의 경우에는 동 원서를 제출하는 것으로 대학수학능력시험 성적자료 온라인 제공에 동의하는 것으로 봅니다.

본인은 귀 대학에 입학하고자 소정의 서류를 갖추어 지원합니다.

2021 년 월 일

지원자 성명 :

(인터넷 접수로 서명을 대신함)

한경대학교총장 귀하

※ 전형료 반환 사유 발생 시 납부한 전형료의 일부 또는 전부를 반환할 수 있음

06 2022학년도 학교생활기록부 대체 서식 [서식]

지원자 정보	전형명			
	모집단위		수험번호	
	성명		생년월일	

학력정보	<input type="checkbox"/> 검정고시 출신자	합격지역		합격일	년 월 일
	<input type="checkbox"/> 외국소재 고등학교 출신자 및 국내 학력인정 외국교육기관 출신자	1 소재국가			
		2 입학일	년 월 일	졸업(예정)일	년 월 일
		3 학교명			
		1 소재국가			
		2 입학일	년 월 일	졸업(예정)일	년 월 일
		3 학교명			
		1 소재국가			
		2 입학일	년 월 일	졸업(예정)일	년 월 일
		3 학교명			

《작성 유의사항》

- 본 서식은 반드시 사실에 근거하여 본인이 작성합니다.
- 대학이 기술된 사항에 대해 사실 확인을 요청하는 경우 지원자는 적극 협조하여야 합니다.
- 활동에 대한 증명서류를 제출하는 경우, 원본 제출이 원칙이며 사본 제출 시 원본대조필하여야 합니다.
- 허위사실 기재, 기타 부정한 사실 등이 발견될 경우, 불합격 처리되며 합격 이후라도 입학이 취소될 수 있습니다.
- 공인어학성적 및 수학·과학·외국어 교과에 대한 교외 수상실적을 기재할 경우 서류 평가에서 "0점"(불합격) 처리됩니다.

가. 공인어학성적

영어(TOEIC, TOEFL, TEPS), 중국어(HSK), 일본어(JPT, JLPT), 프랑스어(DELF, DALF), 독일어(ZD, TESTDAF, DSH, DSD), 러시아어(TORFL), 스페인어(DELE), 상공회의소한자시험, 한자능력검정, 실용한자, 한자급수자격검정, YBM 상무한검, 한자급수인증시험, 한자자격검정

나. 수학·과학·외국어 교과에 대한 교외 수상실적

수학	한국수학올림피아드(KMO), 한국수학인증시험(KMC), 전국창의수학경시대회, 도시대학 국제수학토너먼트(ToT), 국제수학올림피아드(IMO)
과학	한국물리올림피아드(KPhO), 한국화학올림피아드(KChO), 한국생물올림피아드(KBO), 한국지구과학올림피아드(KESO), 한국천문올림피아드(KAO), 한국뇌과학올림피아드(KBSO), 한국중등과학올림피아드(KJSO), 국제물리올림피아드(IPhO), 국제화학올림피아드(ICH), 국제생물올림피아드(IBO), 국제지구과학올림피아드(IESO), 국제천문올림피아드(IAO), 국제뇌과학올림피아드(IBB), 국제중등과학올림피아드(IJSO)
외국어	전국 초중고 외국어(영어, 중국어, 일본어, 프랑스어, 독일어, 러시아어, 스페인어) 경시대회, 국제영어대회(IET), 글로벌 리더십 영어경연대회(GLEC), 국제영어논술대회(IEEC), 영어글쓰기대회, 영어말하기대회

- 위에서 열거된 항목 외에도, 대회 명칭에 수학·과학(물리, 화학, 생물, 지구과학, 천문)·외국어(영어 등) 교과명이 명시된 학교 외 각종 대회 (경시대회, 올림피아드 등) 수상실적을 작성했을 경우 "0점"(불합격) 처리
 - '교외 수상실적'이란 학교 외 기관이 개최한 대회 수상실적을 의미하며, 학교장의 참가 허락을 받은 교외 수상실적이라도 작성 시 "0점"(불합격) 처리
- 교외 인증시험 참여 사실이나 성적, 논문 등재나 학회 발표, 도서 출간, 지식재산권(특허, 실용신안, 상표, 디자인) 출원이나 등록, 해외 활동실적 등은 작성할 수 없고, 어학연수 등 사교육 유발요인이 큰 교외 활동의 경우에도 작성이 제한되므로 이를 준수하지 않았을 경우 평가에 불이익을 받을 수 있으니 작성을 금지합니다.
 - 지원자 성명, 출신고교, 부모(친인척 포함)의 실명을 포함한 사회적·경제적 지위(직종명, 직업명, 직장명, 직위명 등)를 암시하는 내용을 기재할 경우 평가에 불이익을 받을 수 있으니 작성을 금지합니다.

본인은 학교생활기록부 대체 서식 작성에 관한 유의사항을 숙지했으며,
유의사항 위반에 따른 조치에 대해서는 이의를 제기하지 않겠습니다. (동의 □)

2021 년 월 일

지원자 성명 : (인)

한경대학교총장 귀하

《 학교생활기록부 대체 서식 작성방법 》

1. 활동기간

- 검정고시 출신자: 고등학교 졸업 학력 검정고시 합격일 기준, 이전 3년에 해당하는 기간
(단, 중학교 활동은 포함되지 않음)
- 외국소재 고등학교 출신자 및 국내 학력인정 외국교육기관 출신자: 고등학교 재학 기간 중 활동에 참여한 시기

2. 활동내용: 고등학교 학교생활기록부 내용에 준하는 활동 (※ 작성 유의사항의 제한 내용 확인)

3. 작성분량: 각 연번에 1개 활동, 최대 10개 활동 작성 가능

4. 증빙자료: A4용지 단면 기준 10페이지 이내 제출 가능 (축소/양면 복사 금지)

연번	활동명	활동기간 (년 월 일 ~ 년 월 일)	활동내용	활동(발행)기관
1				
2				
3				
4				
⋮				

07 특성화고교 졸업자 전문교과(계열) 확인서 ^[서식]

지원모집단위		수험번호	
성명		생년월일	
출신고교		출신학과	
전문교과 이수계열	()계열	이수단위합	()단위
전문교과 이수현황			
과목명	이수단위	과목명	이수단위

지원자()의 전문교과 이수내역과 이수계열을 상기와 같이 확인합니다.

202 년 월 일

()등학교장 (직인)

한경대학교총장 귀하

- ※ 1. 지원자의 출신학과의 모집요강에서 지정한 모집단위별 기준학과에 해당되지 않으나 모집단위별 지정계열의 전문교과 30단위 이상을 이수한 경우 제출
2. 교육부 고시 교육과정 총론 등 자료를 통해 이수계열을 확인함

1. 캠퍼스 가이드



- | | | |
|------------------|-------------------|------------------|
| ① 대학본부 | ⑨ 기계공학관(창고) | ⑰ 한경스케치(카페, 편의점) |
| ② 축산기술지원센터(2농학관) | ⑩ 기계공학관 | ⑱ 도서관 |
| ③ 제2공학관 | ⑪ 제1농학관 | ⑲ 인문사회과학관 |
| ④ 제1공학관 | ⑫ 창조관(기숙사) | ⑳ 체육관 |
| ⑤ 후생관 | ⑬ 그린낙농기술센터(제3농학관) | ㉑ 지역문화복합관 |
| ⑥ 공동실험실습관 | ⑭ 호연관(기숙사) | ㉒ 자연과학관 |
| ⑦ 제3공학관 | ⑮ 나래관(기숙사) | ㉓ 미래융합기술연구센터 |
| ⑧ 비봉관(기숙사) | ⑯ 학생회관 | ㉔ 산학협력관 |

2. 찾아오시는 길

자가용으로 이동할 때

- 경부고속도로 → 평택제천고속도로 → 남안성 IC → 안성방향(좌회전) → 한경대학교
- 중부고속도로 일죽 IC → 안성 방향(우회전) → 비봉터널 직후 좌회전(고가도로 아래사거리) → 한경대학교

버스로 이동할 때 (서울, 1시간 20분 소요)

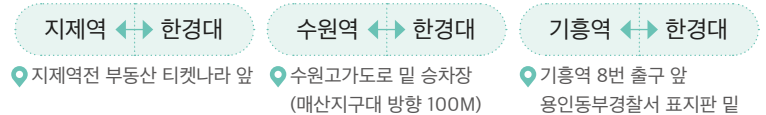
- [본 대학 직행] 강남고속, 남부, 동서울, 성남, 수원(안성행) → 한경대학교
※ 직행 운행시간대 (06:00-09:00, 11:00-13:00, 17:30-20:00)
- [경유] 강남고속, 남부, 동서울, 성남, 수원(안성행) → 중앙대 하차 → 안성행 시내버스 → 한경대학교

셔틀버스로 이동할 때(매학기별 홈페이지에 공개)

3. 통학버스(무료셔틀) 운행 시간표(2020학년도)

※ 2022학년도 셔틀버스 노선은 변경될 수 있습니다.(한경대학교 공지 참조)

📍출발장소



경기 주요역 통학버스

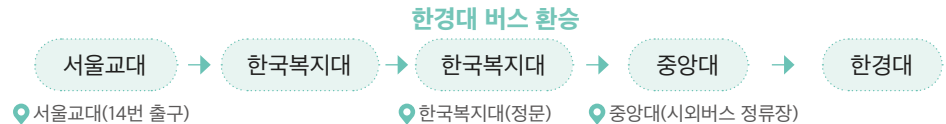


구분	요일	횟수	지제역	수원역	기흥역
등교	월~목요일	1회	08:10	07:40	07:40
		2회	09:00	07:45	07:45
	금요일	1회	08:10	07:40	07:40
하교	월~목요일	1회	18:20	22:00	18:20
		2회	19:30	-	18:25
	금요일	1회	18:20	22:00	18:20

※ 중간 정차 없이 직행 운행 / 승차장 장소는 차량운행 시간 등으로 변경될 수 있음

※ 운행문의: (주)월드여행사 032)668-1400, 010-5939-5939

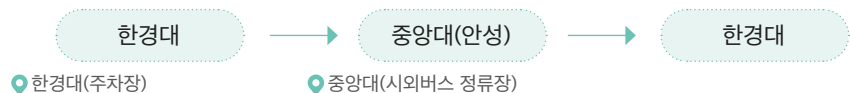
복지대 연합 통학버스



구분	서울교대역	한국복지대(도착)	한국복지대(승차)	중앙대(경유)	한경대
등교	07:40	09:00	09:10	09:40	09:50

※ 사전 신청자에 한함 / 운행문의: 1호차 010-7588-5611, 2호차 010-5732-5322

중앙대-한경대 순환버스



구분	횟수	한경대(승차)	중앙대(도착 및 승차)	한경대(도착)
등교	1회	-	09:40	09:50
	2회	10:20	10:30	10:40
	3회	11:20	11:30	11:40
하교	1회	16:00	16:10	16:20
	2회	16:40	16:50	17:00
	3회	17:20	17:30	17:40

※ 고속·시외버스 한경대 미정차 시간 운영

모바일 입학상담



카카오톡
한경대학교 입학상담 검색

입학상담 031-670-5043~4
입학정보 홈페이지 ipsi.hknu.ac.kr

SNS 채널



한경대학교 홈페이지
<https://www.hknu.ac.kr>



한경대학교 블로그
<https://blog.naver.com/hknu7>



한경대학교 페이스북
<https://www.facebook.com/HankyungNationalUniv/>



한경대학교 유튜브
'국립 한경대학교' 검색



한경대학교 인스타그램
@with_hknu



길을 만드는 대학
경기대표국립대학

17579 경기도 안성시 중앙로 327(석정동) 한경대학교

입학상담 031-670-5043~4 입학정보 홈페이지 ipsi.hknu.ac.kr