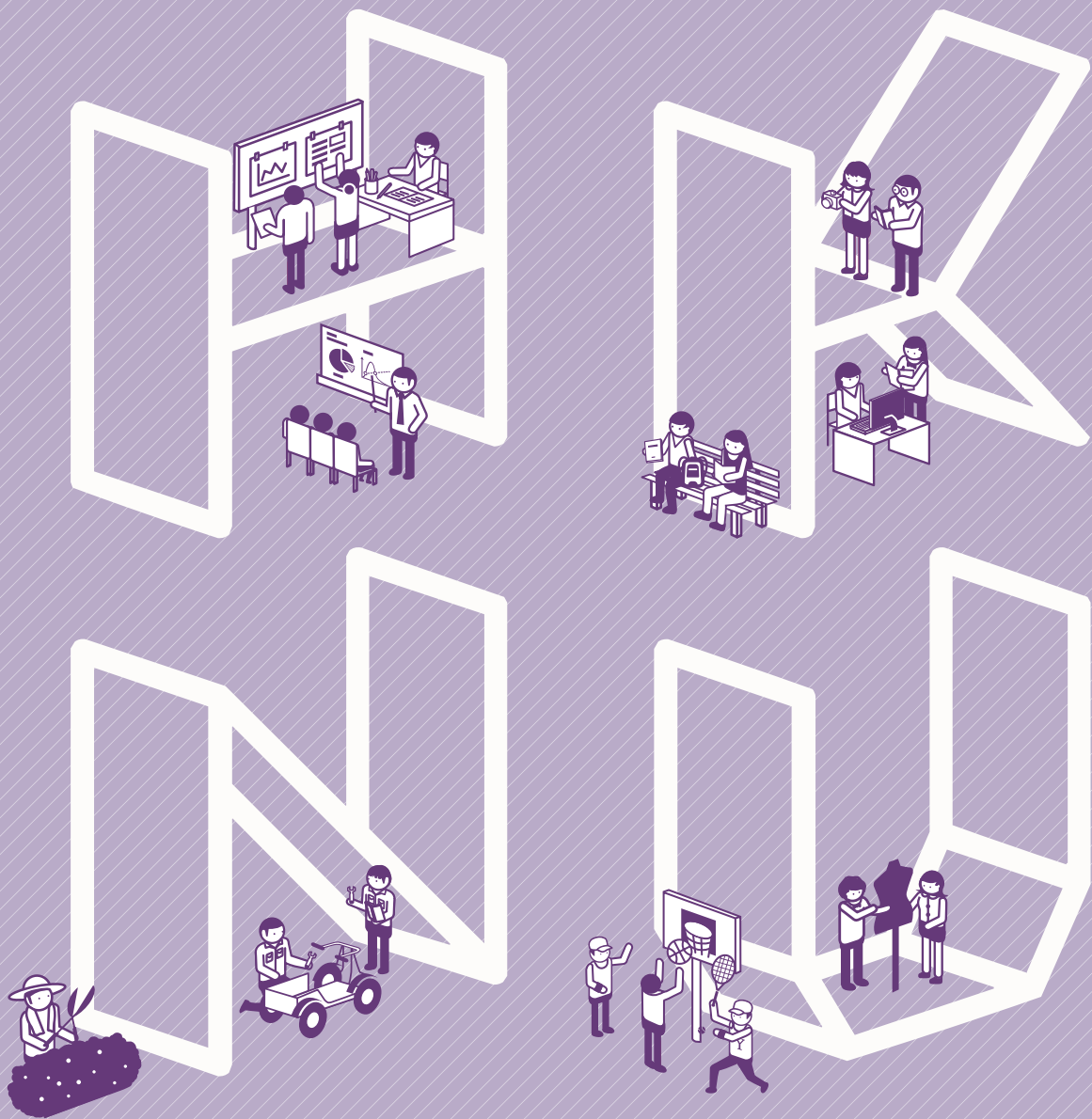


2016

한경대학교 편입학 모집요강

HANKYONG
NATIONAL UNIVERSITY

당당한
나의 자부심,
경기대표
국립
한경대학교



2016

한경대학교
편입학
모집요강

CONTENTS

01 모집단위 및 인원 • 02

02 전형 일정 등 • 03

03 세부 전형별 안내

〈정원 내〉

일반전형 07

특별전형 09

〈정원 외〉

농어촌 학생 12

특성화전문계고교 졸업자 14

기초생활수급자 및 차상위계층 17

특성화전문계고교 재직자 18

학사편입 20

군위탁생 특별전형 21

외국인 특별전형 22

04 전형 방법 등 • 23

면접고사 23

성적 산출 방법 23

05 지원자 유의사항 • 25

06 기타 참고사항 • 28

01

모집단위 및 인원

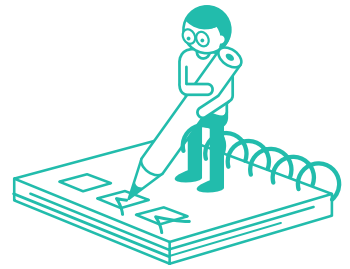


단위 : 명

모집단위명		정원 내				정원 외						외국인	소계	총계	
		일반 전형	특별전형 유형1	유형2	소계	농어촌 학생	기초 생활 수급자	특성화 고교 졸업자	특성화 고교졸 재직자	학사편입 최대모집 가능인원	모집 인원				
식물생명 환경과학과	식물생명자원심화트랙	2		1	3					1	22	정원 제한 없음		3	
	식물환경나노바이오심화트랙		2		2					1				2	
동물생명 환경과학과	동물생명심화트랙	3			3					2				3	
	동물바이오시스템심화트랙	4			4					1				4	
원예학과		2			2			1		1				1	3
지역자원시스템공학과		3			3			1		1				1	4
생명공학과		1			1					1				1	
토목안전	토목심화트랙	4			4		1	1		2				2	6
환경공학과	안전심화트랙	4			4					1					4
	환경심화트랙	4			4					1					4
건축학부	건축학전공(5년제)	3			3	1				1				1	4
	건축공학전공	3			3			1		1				1	4
화학공학과	화공심화트랙	4			4					1					4
식품생물공학과		2			2					1					2
컴퓨터	소프트웨어&서비스컴퓨팅트랙	5			5	1	1	1		1				3	8
웹정보공학과	멀티미디어시스템트랙	3		2	5	2				1				2	7
전기전자제어공학과		14	6		20					5					20
디자인학과	커뮤니케이션디자인심화트랙	5			5					1					5
	디지털컨텐츠디자인심화트랙	5			5					1					5
기계공학과		1			1	1		1		1				2	3
조경학과		4			4					2					4
의류산업학과		2	1		3					1					3
영양조리과학과		3			3					1			3		
아동가족복지학과		2			2		1			1		1	3		
응용수학과		4			4					1			4		
스포츠과학과		2			2		1			1		1	3		
경영학과		7			7					1			7		
행정학과		3			3	1	1			1		2	5		
법학과		8			8	1				2		1	9		
영어학과		7			7		1			1		1	8		
미디어문예창작학과		4			4					1			4		
주간 소계		118	9	3	130	7	6	6		39	22		41	171	
토목안전환경	토목심화트랙(야간)	5		3	8				1	1	3	정원 제한 없음	1	9	
공학과(야간)	안전심화트랙(야간)			4	4		2		1	1			3	7	
	환경심화트랙(야간)	3		3	6				1	1			1	7	
화학공학과	공업화학심화트랙(야간)	6			6			1		1			1	7	
식품생물공학과(야간)		4			4				1	1			1	5	
전기전자제어공학과(야간)		3		6	9			2	3	1			5	14	
행정학과-글로벌물류트랙(야간)									1			1	1		
야간 소계		21		16	37		2	3	8	6	3		16	53	
총계		139	9	19	167	7	8	9	8	45	25		57	224	

- ※ 1. 2016학년도 편입생은 일반대학 규정을 적용함
 2. 「학사편입」은 전체(학과별) 모집인원 범위 내에서 성적순으로 선발함
 3. 「군위탁생」 모집인원은 교육부 승인에 따라 별도 공지함

02 전형 일정 등



전형 일정

구분	기간	장소	비고
원서 접수 ※인터넷 접수	2016.1.6.(수) 9:00 ~ 1.11.(월) 19:00	본 대학 입시 홈페이지 http://ipsi.hknu.ac.kr	
서류 제출 등기우편 (또는 방문 제출)	2016.1.13.(수) 18:00까지 도착분 인정 ※ 단,1.9.(토)~1.10.(일) 방문제출 제외	17579 경기도 안성시 중앙로 327 자연과학관 111호	서류 제출 항목 등 세부 사항은 전형 유형별 모집요강 참조 미도착 또는 기한 경과 후 도착분은 불합격 처리
면접 고사	2016.1.14.(목)	본 대학 지정 장소	면접 장소 및 시간은 본 대학 입시 홈페이지에서 확인할 수 있음 수험표와 신분증 지참
디자인학과 실기고사	2016.1.14.(목) 13:00 ~ 17:00	본 대학 지정 장소	고사실 및 좌석 번호는 본 대학 입시 홈페이지에서 확인할 수 있음 수험표와 신분증 지참
합격자 발표	2016.2.3.(수) 14:00 예정	본 대학 입시 홈페이지	합격증, 등록금 납부고지서 등 기타 유인물은 본 대학 입시 홈페이지에서 출력 가능 합격자 발표는 개별 통지하지 않음
합격자 등록	2016.2.4.(목) ~2.11.(목) 17:00	가상계좌 이체	본 대학 입시 홈페이지 접속 후 등록금 납부고지서를 출력하여 등록금 납부고지서에 표기된 가상계좌로 이체
충원 합격자	발표 마감	2016.2.11.(목) ~ 2016.2.17.(수) 17:00	충원 합격자 발표 방법 : 홈페이지 또는 전화 녹취 시스템 발표 진행 ※ 자세한 일정은 지원자 유의사항을 참고하시기 바람
	등록 마감	2016.2.18.(목) 17:00	• 대학 사정에 따라 일정 및 발표 방법은 추후 변동될 수 있음 (변경 시 본 대학 홈페이지에 공고함)

- ※ 1. 각 전형별로 전형요소가 다르므로 해당 전형에 대한 내용을 반드시 확인하여야 함
2. 합격자 확인 : 본 대학 입시 홈페이지를 통해 확인 가능하며, 미확인에 따른 불이익은 책임지지 않음

제출서류

- 2016.1.13.(수) 18:00까지 도착분에 한하여 인정함
- 미도착 또는 기한 경과 후 제출서류는 불합격 처리함
- 보낼 곳 : (17579) 경기도 안성시 중앙로 327 한경대학교 입학관리팀
※ 보완서류는 요청한 시점부터 5일 이내 도착분에 한해 인정하며 미도착 또는 기한 경과 후 제출한 경우에는 불합격 처리함



원서 접수

인터넷 원서 접수 전에 본 대학 2016학년도 편입학 모집요강을 자세히 읽고 아래의 사항을 숙지한 후 본 대학 입시 홈페이지를 통해 정해진 절차에 따라 지원하여야 합니다.

01 일반 사항



*인터넷 접수

접수기간 중 24시간
접수함

원서 접수 : 2016.1.6.(수) 9:00 ~ 1.11.(월) 19:00

- 접수기간 중 24시간 접수 가능함(인터넷 접수)
- 인터넷 원서 접수가 어려운 수험생은 원서 접수기간 내에 본 대학 입학관리팀으로 방문하면 원서 접수가 완료될 수 있도록 지원함

인터넷 원서 접수 대행사로 이동한 후 아래 절차에 따라 입학 원서를 작성함

1단계 : 회원 가입	회원 가입하고 로그인
2단계 : 유의사항 확인	한경대학교를 선택하고 원서 작성 전에 반드시 모집요강 및 유의사항 확인
3단계 : 원서 작성	요구사항에 따라 전형 유형, 모집단위명(학과별 트랙 및 주·야간 확인), 전화번호, 주소, 등록 포기에 따른 등록금 반환 계좌번호 등을 정확히 입력
4단계 : 원서 최종 확인	작성된 원서를 전형료 결제 전에 반드시 재확인하여 잘못 입력된 부분 수정
5단계 : 전형료 결제	전형료와 인터넷 접수에 따른 소정의 수수료 결제 ※ 결제 후에는 수정, 접수 취소, 추가 지원이 불가능함
6단계 : 수험표 확인	원서 접수가 완료된 후 수험표를 확인하고 출력 ※ [나의 원서관리]에서 출력 가능함

원서 접수 방법

- 전형료 결제 후에는 원서 내용 수정, 접수 취소, 추가 지원이 불가능하므로 전형료 결제 전에 반드시 확인하시기 바람
- 입학원서 및 접수증은 정상적으로 접수된 경우에만 출력되므로 반드시 확인하시기 바람
- 모집요강에서 안내한 전형 유형별 제출서류는 제출 기한 내에 본 대학 지정장소로 제출하여야 하며, 제출하지 않거나 기한이 경과하여 제출한 경우 불합격 처리함

인터넷 원서 접수
장에 발생 문의처

구분	전화번호	이메일
(☎)진학 어플라이	1544-7715	help@jinhak.com

본 대학은 원서 접수 대행기관을 통해 원서 접수를 위탁 처리하고, 수집한 개인정보(성명, 주민등록 번호, 전화번호, 이메일 주소, 계좌번호 등)를 입학 전형 목적 이외의 용도로 사용하지 않으며, 관련 법령에 의하여 보호를 받음



02 유의사항

- 01 지원자는 지원하고자 하는 모집단위(학과별 트랙 포함)와 주·야간을 구분하여 정확히 선택하여야 함
※ 토목안전환경공학과, 식품생물공학과, 전기전자제어공학과 및 화학공학과는 주간과 야간이 별도의 모집단위이므로 원서접수 완료 후 주·야간 미확인, 착오 등으로 원서 접수를 취소, 변경, 추가 지원할 수 없음
- 02 건축학부 건축학전공(5년제) 지원자는 교육과정 및 이수 기준을 충족해야 하므로, 졸업 시기가 1년 이상 추가로 소요될 수 있음
- 03 출신대학 졸업 '과학과'와 상관없이 본 대학 모든 학과부에 지원 가능함
- 04 입학원서 접수 후 구비서류 제출 기한까지 전적대학의 2015학년도 2학기 성적이 산출되지 않은 자는 지원할 수 없으며, 이를 위반하여 지원 시 지원자격 미달로 불합격 처리함
- 05 본 대학 재학생 및 휴학생은 지원할 수 없음
단, 본 대학 졸업자(2016년 2월 졸업예정자 포함), 2학년 수료 후 제적자는 지원 가능함
- 06 지원자의 주민등록번호는 성적증명서에 사용한 번호를 기재하여야 하며 변경된 경우 관련 근거서류를 제출하여야 함
주민등록번호 정정자 및 개명자 근거서류 : 정정(변경) 사실이 기재된 주민등록초본 1부
- 07 제출서류는 원본만 인정함(단, 공공기관의 FAX 민원에 의한 발급서류 포함)
※ FAX 민원 판독이 어려울 경우에는 다시 제출해야 함
- 08 모집요강에서 안내한 전형 유형별 제출서류는 제출 기한 내에 본 대학 지정장소로 제출하여야 하며, 제출하지 않거나 기한이 경과하여 제출한 경우 불합격 처리함
- 09 '전형료 및 등록금 환불을 위한 계좌'란에 본인 또는 보호자의 입출금이 자유로운 계좌번호를 입력하여야 함
- 10 휴대전화 번호 및 이메일 주소 등 연락처는 지원자 또는 보호자에게 입학 전형 기간 중 신속히 연락할 수 있도록 정확하게 기재하여야 함
- 11 기재 착오, 누락, 오기 및 구비서류 미비 등이 발생하지 않도록 하여야 함
- 12 등록포기서를 제출하거나 전화(녹취시스템)로 등록 포기 의사를 밝힌 경우에는 번복이 불가함
- 13 최종학기 평점평균 및 취득학점이 구분·표기되지 않을 경우(학점은행제 등) 동점자 처리 시 0점으로 처리함
- 14 본 대학은 특수교육설비 및 장애인을 위한 시설이 장애등급에 따라 충족되지 않을 수 있으나 원서 접수 전에 교육 여건 등은 장애학생지원센터(031.670.5119)로 상담하시기 바람



03 전형료



• 전형료

(단위 : 원)

구분	전형료		원서 접수 수수료	계	비고
	일반전형료	실기고사료			
일반학과	3만	-	4000	3만4000	원서 접수 수수료는 지원자 부담
디자인학과	3만	2만	4000	5만4000	

* 원서 접수가 완료된 전형료는 반환하지 않음 (단, 전형료 반환사유 및 기준 충족 시 반환함)

- **전형료 및 원서 접수 수수료 면제 대상** : 국가보훈 대상자, 기초생활수급자 및 차상위계층, 장애인 등 대상자(장애등급 1~4급), 북한이탈주민
* 단, 증빙서류를 2016.1.13.(수)까지 제출하여야 하며, 기한 경과 후 제출 시 전형료를 반환하지 않음
- **전형료 반환** : 고등교육법 시행령 제42조의 3(입학 전형료)에 의거하여 전형료 반환 사유가 발생할 경우 다음과 같이 반환 기준에 따라 해당 전형료를 반환함

전형료 반환 사유 및 기준

구분	반환 기준
입학 전형료 과오납	초과 납부한 금액
대학의 귀책사유로 전형 미응시	납부한 입학 전형료 전액 ※ 원서 접수 수수료 포함
천재지변으로 전형 미응시	
질병·사고로 입원 또는 사망으로 전형 미응시 ※ 해당 사항을 증명할 수 있는 경우만 해당함	
면접 및 디자인 실기고사 미응시	응시하지 못한 고사에 해당하는 금액 - 면접고사 미응시 : 1만 원 - 디자인학과 실기고사 미응시 : 2만 원 - 디자인학과 면접 및 실기고사 미응시 : 3만 원 ※ 원서접수 수수료 미포함

- 입학 전형 관련 수입·지출에 따른 잔액이 발생할 경우에는 해당 학년도 4월 30일까지 입학 전형에 응시한 사람이 납부한 입학 전형료에 비례하여 반환함
- 전형료 반환 사유 발생 시 반환 대상자는 다음 중에서 선택해 반환을 요청할 수 있음
 - 금융기관 계좌 이체 방법 : 원서 제출 시 기재한 반환 계좌번호로 전형료 반환
 - 학교를 직접 방문하는 방법 : 반환 사유 발생 시 최소 5일 전 입학관리팀으로 사전 요청 후, 학교를 방문해 수령
 ※ 금융기관 계좌 이체 방법 선택 시 금융기관 전산망 이용 수수료를 차감한 후 반환함. 단, 금융기관 전산망 이용 수수료가 반환 금액 이상이면 반환하지 않음



03

세부 전형별 안내



일반전형

01 지원자격



다음 중 하나의 자격이 있는 자

- 전문대학 졸업자(2016년 2월 졸업예정자 포함) 및 법령에 따라 이와 동등한 학력이 있다고 인정되는 자
- 대학(산업대, 방송통신대 등 포함)에서 2학년 이상을 수료하고 65학점 이상(인문사회과학 지원 시 60학점) 취득한 자
※출신대학 2학년 수료 조건과 본 대학 지정 학점 이상 기준을 모두 만족하여야만 함
- 「고등교육법」 제50조의3*에 따라 교육부에서 지정한 45개 전문대학(홈페이지 별도공지)에서 수업연한을 4년으로 하는 과정을 2학년 또는 4학기(계절학기 제외) 이상 수료하고 소정의 학점을 이수한 재인문사회과학 지원 시 60학점) 취득한 자

*「고등교육법」 제50조의 3(의료인 양성을 위한 과의 수업 연한 및 학위에 관한 특례)

- 제48조 제1항에도 불구하고 「의료법」 제2조 제1항에 따른 의료인을 양성하기 위하여 전문대학에 개설된 과의 수업 연한은 4년으로 할 수 있다.

「고등교육법」 부칙 (의료인 양성을 위한 과의 지정에 관한 적용례)

- 제50조의 3의 개정 규정은 이 법 시행 후 입학한 학생에 대하여 적용하되, 제50조의 3 제2항에 따라 수업 연한을 4년으로 하는 과정을 운영할 수 있도록 지정을 받은 과에 지정 당시 재학 중인 학생에 대하여는 본인의 신칭에 의하여 이를 적용할 수 있다.

※출신대학 2학년 수료 조건과 본 대학 지정 학점 이상 기준을 모두 만족하여야만 함

- 「학점 인정 등에 관한 법률」 및 「평생교육법」에 의하여 취득(예정)한 학점이 80학점 이상(학사과정)인 자

※전문학사 과정은 학위수여(예정)자에 한함





02 제출서류

구분	제출서류	유의사항
지원자 공통	• [전문]대학 성적증명서 1부	• 학점은행제와 독학학위제는 평생교육진흥원 발행 증명서 제출 ※전 학년 평점평균, 총 취득학점 기재 필수
학력별 제출 서류	(전문)대학 졸업자	• 졸업(예정)증명서 1부 • 졸업예정자는 졸업예정 증명서를 반드시 제출 ※성적증명서에 학위번호 및 졸업일자가 모두 기재된 경우 졸업증명서는 생략 가능함
	4년제 대학 수료자	• 수료(예정)증명서 1부 • 4년제 대학 2학년 이상 수료(예정)자에 한함
	학점은행제 또는 독학학위제 학위 취득 (예정)자	• 전문학사 과정 → 학위수여(예정)증명서 1부 • 평생교육진흥원 발행 • 학사 과정 → 학점인정증명서 (80학점 이상) 1부

※ 외국 대학 출신자의 제출서류는 아포스티유(Apostille)확인서, 대사관 또는 영사관 공증 필요

03 성적 반영 배점

성적 반영 배점

구분	전적대학 성적	실기고사	면접	합계
전 모집단위(디자인학과 제외)	60%	-	40%	100%
디자인학과	10%	60%	30%	100%

04 디자인학과 실기고사

- 일 시 : 2016.1.14.(목) 13:00 ~ 17:00 (4시간)
- 장 소 : 본 대학 지정장소(입시 홈페이지 공고)
- 실기고사 과목 : 시각디자인
 - 화지크기 : 4절 켄트지
 - 준 비 물 : 수채화물감, 포스터컬러, 아크릴컬러, 색연필, 크레파스, 마커 등 채색화구 소요용 연필, 지우개
 - ※ 금지사항 : 파스텔, 색연필형 파스텔, 콘테, 스프레이형 발색·착색화구, 픽사티브 사용 금지
- 실기고사 주제는 시험 당일 추첨에 의하여 선정함
- 디자인학과 면접 및 실기고사 문의는 디자인학과 사무실(031.670.5250)로 문의하시기 바람
- 유의사항
 - 실기고사 시작 20분 전까지 지정된 고사실에 입실하여야 하며, 접수증 및 신분증(주민등록증, 운전면허증, 학생증, 공무원증, 주민자치센터에서 발급한 사진이 부착된 임시신분증, 여권, 청소년증, 국가기술자격증)으로 본인 여부를 철저히 대조하니 반드시 접수증과 신분증을 지참하여야 함
 - ※ 위에 명시되지 않은 신분증 및 유효기간이 지난 신분증은 인정하지 않으며, 학생증은 사진, 성명, 주민등록번호(최소 생년월일)가 기재되어 있어야만 신분증으로 인정함
 - 실기고사 불참자는 불합격 처리함



특별전형

유형 I

01 지원자격

- ‘일반전형’과 같은 지원자격이 있는 자로 TOEIC 500점 이상, TOEFL(iBT) 45점 이상, TEPS 402점 이상 취득자

02 제출서류

구분	제출서류	유의사항
지원자 공통	<ul style="list-style-type: none"> • (전문)대학 성적증명서 1부 • 공인어학성적 증명서 1부 [TOEIC, TOEFL(iBT), TEPS] 	<ul style="list-style-type: none"> • 학점은행제와 독학학위제는 평생교육진흥원 발행 증명서 제출 ※전 학년 평점평균, 총 취득학점 기재 필수 • 2014.1.1. 이후 시행하여 서류 제출 마감일 ※2016. 1.13.(수)까지 제출한 성적만 인정함
학력별 제출 서류	<ul style="list-style-type: none"> (전문)대학 졸업자 <ul style="list-style-type: none"> • 졸업(예정)증명서 1부 4년제 대학 수료자 <ul style="list-style-type: none"> • 수료(예정)증명서 1부 학점은행제 또는 독학학위제 학위취득 (예정)자 <ul style="list-style-type: none"> • 전문학사 과정 → 학위수여(예정)증명서 1부 • 학사 과정 → 학점인정증명서 (80학점 이상) 1부 	<ul style="list-style-type: none"> • 졸업예정자는 졸업예정 증명서를 반드시 제출 ※성적증명서에 학위번호 및 졸업일자가 모두 기재된 경우 졸업증명서는 생략 가능함 • 4년제 대학 2학년 이상 수료(예정)자에 한함 • 평생교육진흥원 발행

03 성적 반영 배점

구분	전적대학 성적	면접	공인어학성적	합계
전 모집단위	30%	20%	50%	100%

04 공인어학성적 배점

TOEIC	TOEFL(iBT)	TEPS	배점
900 ~ 990	101 ~ 120	828 ~ 990	100
800 ~ 899	88 ~ 100	689 ~ 827	80
700 ~ 799	71 ~ 87	572 ~ 688	60
600 ~ 699	57 ~ 70	476 ~ 571	40
500 ~ 599	45 ~ 69	402 ~ 475	20



유형 II

01 지원자격

- 지원자격: '일반전형'과 같은 지원자격이 있는 자로 산업체 경력 1년 이상 산업체 경력이 있거나, 산업기사 이상의 국가기술자격증을 소지한 자

02 제출서류

구분				제출서류	유의사항
지원자 공통				• (전문)대학 성적증명서 1부	• 학점은행제와 독학학위제는 평생교육진흥원 발행 증명서 제출 ※ 전 학년 평점평균, 총 취득학점 기재 필수
학력별 제출서류	전문대학 졸업자 (대학 졸업자 포함)			• 졸업(예정)증명서 1부	• 졸업예정자는 졸업예정 증명서를 반드시 제출 ※ 성적증명서에 학위번호 및 졸업일자가 모두 기재된 경우 졸업증명서 제출을 생략함
	대학교 수료자			• 수료(예정)증명서 1부	• 4년제 대학 2학년 이상 수료자에 한함
	학점은행제 또는 독학학위제 학위 취득(예정)자			• 전문학사 과정 → 학위수여(예정)증명서 1부 • 학사학위 과정 → 학점인정증명서(80학점 이상) 1부	• 평생교육진흥원 발행
자격별 제출서류	산업체 경력	일반 산업체	공통	• 4대 보험 가입 증명서(택 1) 국민건강보험 자격득실확인서 1부 국민연금 가입증명(가입자용) 1부	• 국민건강보험공단 발행(방문 발급 및 인터넷 발급분에 한함) ※ Fax로 받은 증명서는 미인정 • 국민(공무원, 사립학교 교직원)연금공단 발행 • 원서 접수 시작일(2016.1.6.) 이후 발급분에 한함 ※ 인적사항, 근무기관명, 근무기간이 명시된 고용(산재)보험 증명서도 인정함
			추가	• 주민등록초본(병역필에 한함) 1부	• 병역사항 반드시 기재하여 제출 ※ 병적증명서로 대체 가능
		후계 (창업) 농업 경영인	공통	• 후계(창업)농업경영인 확인서 1부 • 후계(창업)농업인 정착자금 대출금 원장 사본 1부	• 읍·면사무소 또는 농업기술센터 발행 • 원서 접수 시작일(2016.1.6.) 이후 발급분에 한함 • 해당 금융기관 발행 ※ 1. 후계(창업)농업경영인 확인서에 지정연도만 명시된 경우 반드시 제출(익년도 1월 1일부터 경력 인정) ※ 2. 후계(창업)농업경영인 확인서에 지정연도와 지정일자가 모두 명시된 경우 제출 생략
			추가	• 주민등록초본(병역필에 한함) 1부	• 병역사항 반드시 기재하여 제출 ※ 병적증명서로 대체 가능
			자격증		

※ 경력별 제출서류는 본인이 해당되는 것을 모두 제출함(자격점수 산정 시 산업체 경력과 자격증을 합산하여 반영함)

※ 외국 대학 출신자의 제출서류는 아포스티유(Apostille)확인서, 대사관 또는 영사관 공증 필요



03 성적 반영 배점

구분	전적대학 성적	면접	자격점수	합계
전 모집단위	30%	30%	40%	100%

04 자격점수 배점

• 자격점수 부여 기준 및 배점

구분	기준	배점
산업체 경력자 ※후계(창업)농업경영인 포함	4년 이상 ~	40
	1년 이상 ~ 4년 미만	30
국가기술자격증 소지자	기술사	60
	기사, 기능장	30
	산업기사, 다기능기술자	20

※ 1. 자격점수는 산업체 경력 점수와 자격증 점수를 합산하여 산정함

2. 종전 국가기술자격법 시행령에 의하여 취득한 기사 1급은 기사로, 기사 2급 및 기능사 1급은 산업기사로 각각 인정함(기능사로만 표시된 경우 미인정)

• 산업체 인정 범위

- 국가, 지방자치단체 및 공공단체
- 초·중등교육법 제2조 및 고등교육법 제2조에 규정된 각급 학교
- 문화체육관광부에 등록된 신문사 및 방송국
- 의료기관 및 금융기관
- 국세청에 등록된 사업체
- 후계(창업)농업경영인으로 지정된 자로 원서 접수 마감일까지 1년 이상 영농에 종사 중인 자

• 국가기술자격증 인정 범위

- 국가기술자격법 시행규칙[별표2]의 기술·기능 분야 중 산업기사 이상 또는 다기능 기술자 이상 국가기술자격증 소지자

• 경력 산출 세부 기준 등

- 산업체 경력기간은 원서 접수 마감일(2016.1.13.)까지 산정함
- 산업체 간 경력기간이 중복될 경우 하나의 경력만 인정함
- 군 의무 복무기간은 인정하지 아니하며, 직업군인부사관 이상은 임용 이후 복무기간을 인정함
- 병역법에 의한 산업체 근무기간(공익근무요원 및 산업기능요원 등)은 경력으로 인정하지 않음
- 원서 접수 시 경력기간을 제출서류(4대보험 가입 증명서 등) 기준으로 입력 제출하여야 함



농어촌 학생 특별전형

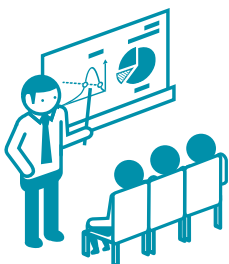
01 지원자격

‘일반전형’과 같은 지원자격이 있는 자로 전적대학 신입학 당시 농어촌 학생 특별전형(정원 외)으로 입학한 자 또는 아래의 신입학 자격을 갖춘 자

- **중·고교 과정(6년) 거주자** : 농어촌 지역(도서·벽지교육진흥법 제2조의 규정에 의하여 지정된 도서·벽지 지역 포함)에 소재하는 중학교, 고등학교의 전 교육과정을 이수하고 재학기간 중 본인 및 부모 모두가 농어촌 지역에 거주한 자
- **초·중·고교 과정(12년) 거주자** : 농어촌 지역(도서·벽지교육진흥법 제2조의 규정에 의하여 지정된 도서·벽지 지역 포함)에 소재하는 초등학교, 중학교, 고등학교의 전 교육과정을 이수하고 재학기간 중 본인만 농어촌 지역에 거주한 자
 - ※ 2개 이상의 학교에 재학한 경우에는 해당 학교 모두가 농어촌 지역 또는 도서, 벽지 지역에 소재하여야 하며 특수목적고(과학고, 외국어고, 예술고, 체육고) 및 검정고시 출신자는 지원할 수 없음

특이사항에 대한 처리

- 본인 및 부모 거주지에 대한 적용 기준
 - 본인 및 부모 중 1인이 일시적(1일 이상)으로 읍·면을 벗어난 경우 불합격 처리함
 - 사망한 부모에 대해서는 주소지를 확인하지 않음
 - 부모가 이혼한 경우에는 재혼 여부에 관계없이 친권자의 주소만 확인함
 - ※ 가족관계증명서, 기본증명서 및 제적등본상 친권자가 불명확한 경우에는 고교 재학기간에 동일 주소지에서 학생과 함께 거주한 부모 또는 모를 친권자로 봄(주민등록초본 또는 등본으로 확인)
- 농어촌 지역 및 도서·벽지 지역 적용 기준
 - 지방자치법 제3조에 의한 읍·면 소재지 및 도서·벽지교육진흥법 제2조에 의하여 지정된 도서·벽지지역
 - ※ 신활력지역 등은 범위를 확대 적용하지 않음.
 - 특이사항에 대한 예외 인정 : 입학 당시 거주지, 고교 소재지가 읍·면 또는 도서·벽지 지역이었으나, 재학 중 시로 개편된 후에 동일 시 지역에서 거주지가 변경된 경우





02 제출서류

구분	제출서류	유의사항
지원자 공통	<ul style="list-style-type: none"> • (전문)대학 성적증명서 1부 	<ul style="list-style-type: none"> • 학점은행제와 독학학위제는 평생교육진흥원 발행증명서 제출 ※ 전 학년 평점평균, 총 취득학점 기재 필수
학력별 제출서류	<div>(전문)대학 졸업자</div> <ul style="list-style-type: none"> • 졸업(예정)증명서 1부 	<ul style="list-style-type: none"> • 졸업예정자는 졸업예정 증명서를 반드시 제출 ※ 성적증명서에 학위번호 및 졸업일자가 모두 기재된 경우 졸업증명서는 생략 가능함
	<div>4년제 대학 수료자</div> <ul style="list-style-type: none"> • 수료(예정)증명서 1부 	<ul style="list-style-type: none"> • 4년제 대학 2학년 이상 수료자에 한함
	<div>학점은행제 또는 독학학위제에 의한 학위 취득(예정)자</div> <ul style="list-style-type: none"> • 전문학사 과정 → 학위수여(예정)증명서 1부 • 학사 과정 → 학점인정증명서(80학점 이상) 1부 	<ul style="list-style-type: none"> • 평생교육진흥원 발행
신입학 당시 농어촌 학생 특별전형(정원 외)으로 입학한 자	<ul style="list-style-type: none"> • 농어촌 학생(정원 외) 입학사실 확인서 1부 	<ul style="list-style-type: none"> • 출신대학에서 발급(붙임 서식1) ※ 해당 전형 명칭(정원 외) 기재 필수
신입학 자격을 갖춘 자	<div>중·고교 과정 거주자(6년)</div> <ul style="list-style-type: none"> • 중·고교 학교생활기록부 1부 • 주민등록초본 1부 	<ul style="list-style-type: none"> • 학교장 직인 날인 제출 • 본인, 부, 모(3명 모두 각각 발급) - 과거 주소 변동사항이 모두 포함된 초본 제출 (2016.1.6. 이후 발급분)
	<div>초·중·고교 과정 거주자(12년)</div> <ul style="list-style-type: none"> • 가족관계증명서 1부 • 초·중·고교 학교생활기록부 1부 • 주민등록초본 1부 	<ul style="list-style-type: none"> • 본인 기준의 가족관계증명서 제출(부모 관계 확인용) • 학교장 직인 날인 제출 • 본인 기준으로 발급 - 과거 주소 변동사항이 모두 포함된 초본 제출 (2016.1.6. 이후 발급분)
	<div>추가 제출 (해당자)</div> <ul style="list-style-type: none"> • 기본증명서 1부 • 제적등본 1부 • 주민등록등본 1부 • 말소자 초본 1부 	<ul style="list-style-type: none"> • 부·모가 이혼한 경우 제출 • 기본증명서에 친권자가 명시되어 있지 않은 경우 제출 • 기본증명서 및 제적등본에 친권자가 명시되어 있지 않은 경우 제출 • 부 또는 모가 사망한 경우 또는 주민등록이 말소된 경우 제출

03 성적 반영 배점

구분	전적대학 성적	면접	합계
전 모집단위	60%	40%	100%





특성화(전문계)고교 졸업자 특별전형

01 지원자격

‘일반전형’과 같은 지원자격이 있는 자로 전적대학 신입학 당시 특성화(전문계)고교 특별전형(정원 외)으로 입학한 자 또는 아래의 신입학 자격을 갖춘 자

- 특성화 고등학교의 전 교육과정을 이수하고 모집단위별 기준 학과에 해당되는 자
 - ※ 1. 단, 일반전형 지원자격의 네 번째(학점은행제 등)에 해당하는 자는 제외
 - 2. 정원 내 특성화(전문계)고교 특별전형으로 입학한 자는 해당되지 않음
 - 3. 다만, 위 모집단위별 기준학과에 해당하지 않을 경우 모집단위 지정계열별 전문교과 30단위 이상 이수자도 지원 가능
 - 4. 종합고의 보통과, 인문계 고교 등에서 중도에 전학한 경우 및 마이스터고 출신자는 지원자격 없음

02 제출서류

구분	제출서류	유의사항
지원자 공통	<ul style="list-style-type: none"> • (전문)대학 성적증명서 1부 	<ul style="list-style-type: none"> • 학점은행제와 독학학위제는 평생교육진흥원 발행 증명서 제출 ※ 전 학년 평점평균, 총 취득학점 기재 필수
학력별 제출서류	<ul style="list-style-type: none"> • 졸업(예정)증명서 1부 	<ul style="list-style-type: none"> • 졸업예정자는 졸업예정 증명서를 반드시 제출 ※ 성적증명서에 학위번호 및 졸업일자가 모두 기재된 경우 졸업증명서는 생략 가능함
4년제 대학 수료자	<ul style="list-style-type: none"> • 수료(예정)증명서 1부 	<ul style="list-style-type: none"> • 4년제 대학 2학년 이상 수료(예정)자에 한함
학점은행제 또는 독학학위제 학위 취득(예정)자	<ul style="list-style-type: none"> • 전문학사 과정 → 학위수여(예정)증명서 1부 • 학사 과정 → 학점인정증명서(80학점 이상) 1부 	<ul style="list-style-type: none"> • 평생교육진흥원 발행
신입학 당시 특성화(전문계)고교 졸업자(정원 외) 전형으로 입학한 자	<ul style="list-style-type: none"> • 특성화(전문계)고교 졸업자(정원 외) 입학확인서 1부 	<ul style="list-style-type: none"> • 출신대학에서 발급(붙임 서식1) ※ 해당 전형 명칭(정원 외) 기재 필수
신입학 자격을 갖춘 자	<ul style="list-style-type: none"> • 고등학교 학교생활기록부 ※ 15p~16p 모집단위별 기준학과 및 동일계 인정 기준을 필히 확인하시기 바랍니다. 	<ul style="list-style-type: none"> • 고등학교 학교생활기록부 제출 대상자 (학교장 직인 원본 대조필 필수)

03 성적 반영 배점

구분	전적대학 성적	면접	합계
전 모집단위	60%	40%	100%



04 모집단위별 기준학과 및 동일계 인정 기준

- 모집 단위별 기준학과에 해당되는 자는 아래 표를 반드시 확인하기 바람

- ※ 1. 한국대학교육협의회 특성화고등학교 기준학과 정보 활용
- 2. 각 시·도교육청에서 지정한 고교별 교육과정 기준 학과명도 인정함

구분	출신 고교 기준 학과명	계열명
식물생명환경과학과	식물자원과, 동물자원과, 산림자원과, 조경과, 식품가공과, 농산물유통정보과, 환경·관광농업과, 생물공학기술과	농업생명산업계열
동물생명환경과학과	식품공업과 동물자원과	공업계열 농업생명산업계열
원예학과	식물자원과, 산림자원과, 조경과, 농산물유통정보과, 환경·관광농업과, 생물공학기술과	농업생명산업계열
지역자원시스템공학과	컴퓨터응용과, 토목과, 건축과, 화학공업과, 환경공업과, 조경과, 농업토목과 환경·관광농업과, 생물공학기술과	공업계열 농업생명산업계열
생명공학과	동물자원과, 환경·관광농업과, 생물공학기술과	농업생명산업계열
토목안전환경공학과	기계과, 전자기계과, 자동차과, 조선과, 항공과, 금속재료과, 전기과, 전자과, 통신과, 컴퓨터응용과, 토목과, 건축과, 디자인과, 화학공업과, 환경공업과, 섬유과, 식품공업과 식물자원과, 산림자원과, 농업토목과, 농업기계과, 식품가공과, 환경·관광농업과 해양생산과, 자연수산과, 수산식품과, 해양환경과, 냉동공조과, 동력기계과, 항해과, 전자통신과, 해양정보과	공업계열 농업생명산업계열 수산해양계열
건축 건축학전공 (5년) 학부 건축공학전공 (4년)	건축과, 디자인과	공업계열
화학공학과	화학공업과, 환경공업과, 섬유과	공업계열
식품생물공학과	식품공업과 식품가공과, 농산물유통정보과 유통정보과 수산식품과 조리과	공업계열 농업생명산업계열 상업계열 수산해양계열 가사계열
컴퓨터웹정보공학과	통신과, 컴퓨터응용과, 컴퓨터게임과, 만화애니메이션과, 영상제작과 경영정보과, 회계정보과, 무역정보과, 유통정보과, 금융정보과, 정보처리과, 콘텐츠개발과, 전자상거래과 전자통신과, 해양정보과	공업계열 상업계열 수산해양계열
전기전자제어공학과	전자기계과, 전기과, 전자과, 통신과, 컴퓨터응용과, 컴퓨터게임과 정보처리과	공업계열 상업계열
기계공학과	기계과, 전자기계과, 자동차과, 조선과, 항공과, 금속재료과 농업기계과 냉동공조과, 동력기계과	공업계열 농업생명산업계열 수산해양계열
조경학과	건축과, 디자인과 식물자원과, 산림자원과, 조경과, 환경·관광농업과	공업계열 농업생명산업계열
의류산업학과	디자인과, 섬유과 의상과	공업계열 가사계열
영양조리과학과	식품공업과 식품가공과, 농산물유통정보과, 환경·관광농업과 관광경영과 수산식품과 조리과	공업계열 농업생명산업계열 상업계열 수산해양계열 가사계열



05 계열별 전문교과 지정 내용

- 모집단위별로 지정한 **계열별 전문교과를 30단위 이상** 이수해야 하며, 계열별 전문교과는 아래 표에 기재한 과목과 명칭이 동일해야 함

구분	전문교과 이수과목
공업 계열	공업일반, 전문제도, 기계공작법, 공작기계, 전자기계회로, 로봇제작, 주조, 전력설비, 전자회로, 정보통신, 프로그래밍, 토목설계, 지적실무, 건축목공, 색채관리, 시각디자인, 제조회학, 세라믹원리·공정, 식품공업기술, 염색·가공, 제판실제, 자동차새시, 선박이론, 항공기기체, 인간과 환경, 컴퓨터게임기획, 애니메이션제작, 방송시스템, 기초제도, 기계일반, 유체기계, 산업설비, 전자기계공작, 재료일반, 금속처리, 전기·전자측정, 전자기기, 통신시스템, 디지털논리회로, 토목재료·시공, 공간정보, 건축구조체시공, 조형, 컴퓨터그래픽, 분석화학, 스마트세라믹, 섬유재료, 인쇄의 이해, 사진, 자동차전기·전자제어, 선박구조, 항공기기관, 수질관리, 컴퓨터게임프로그래밍, 만화창작, 정보기술과 활용, 전기와 생활, 공기조화설비, 금형제작, 전자기계제어, 금속제조, 전기회로, 전기응용, 전자·전산응용, 컴퓨터구조, 측량, 수리·토질, 건축구조, 건축마감시공, 제품디자인, 공업화학, 파인세라믹, 발효공업, 방적·방사, 인쇄재료, 디지털인쇄, 건설기계구조·정비, 선박 건조, 항공기장비, 대기·소음방지, 컴퓨터게임그래픽, 영화·방송제작, 공업영어, 기계구조와 기능, 기계기초공학, 전자기계이론, 로봇기초, 재료가공, 전기기기, 자동화설비, 통신일반, 시스템프로그래밍, 역학, 지적전산, 건축계획, 디자인일반, 공예, 단위조작·공정제어, 세라믹재료, 식품분석, 제포·봉제, 아날로그인쇄, 자동차기관, 자동차차체수리, 항공기일반, 항공기전자장치, 폐기물처리, 만화·애니메이션기초, 촬영·조명
농생명 산업 계열	농업이해, 생명공학기술, 작물생산기술, 원예기술, 대가축관리, 조경, 농촌과 농지개발, 농업기계공학, 식품위생, 농산물유통관리, 관광농업, 농업기초기술, 농업영어, 원예, 원예전문생산, 반려동물관리, 조경설계, 농업토목제도·설계, 농업기계운전·작업, 농산식품가공, 농산물유통실무, 성공적인 직업생활, 농업정보관리, 친환경농업, 생활원예, 동물자원, 숲과 인간, 조경시공관리, 농업토목시공·측량, 농업기계정비, 축산·수산식품가공, 환경보전, 농업경영, 재배, 생산자재, 중소가축관리, 산림자원기술, 농업과 물, 농업기계, 식품과학, 농산물유통, 환경관리
상업 계열	상업경제, 기업자원통합관리, 회계정보처리시스템, 자료구조, 상업디자인일반, 전자상거래일반, 웹프로그래밍, 창업일반, 회계원리, 재무회계, 글로벌경영, 모바일콘텐츠, 상업디자인실무, 전자상거래실무, 금융일반, 컴퓨터일반, 마케팅, 원가관리회계, 비즈니스영어, 프로그래밍실무, 유통관리, 미디어콘텐츠일반, 금융실무, 기업과 경영, 세무회계, 국제상무, 사무관리실무, 물류관리, 미디어콘텐츠실무, 커뮤니케이션실무
수산 (해양) 계열	수산일반, 수산생물, 양식생물질병, 냉동일반, 선박보조기계, 항해, 선화운송, 생선회식무, 해양플랜트일반, 해사일반, 수산경영일반, 수산가공, 냉동공조기기, 선박전기·전자, 선박운용, 전자통신기초, 해양레저·관광, 해양의 이해, 해양생산기술, 수산물유통, 냉동공조실무, 기계설계·공작, 해사법규, 전자통신기기, 해양물류일반, 수산·해운산업기초, 수산양식, 해양오염·방제, 열기관, 잠수기술, 해사영어, 전자통신응용, 해양정보관리
가사 계열	인간발달, 한국조리, 의복재료·관리, 자수와 편물, 디스플레이, 아동생활지도, 관광외식·조리, 간호의 기초, 노인생활지원, 공중보건, 생활서비스산업의 이해, 동양조리, 패션디자인, 주거, 보육원리와 보육교사, 관광일반, 관광영어, 보건간호, 헤어미용, 식품과 영양, 서양조리, 한국의복구성, 실내디자인, 보육과정, 관광경영실무, 관광일본어, 기초간호임상실무, 피부미용, 급식관리, 제과·제빵, 서양의복구성, 가구디자인, 놀이지도, 관광서비스실무, 관광중국어, 복지서비스의 기초, 메이크업

※ 상기 교과목 중 교과목 명칭은 동일하나 'I', 'II' 또는 '1', '2'로 구분된 경우 모두 인정



기초생활수급자 및 차상위계층 특별전형

01 지원자격

‘일반전형’과 같은 지원자격이 있는 자로 전적대학 신입학 당시 기초생활수급자 및 차상위계층 특별전형(정원 외)으로 입학한 자 또는 아래의 신입학 자격을 갖춘 자

※ 단, 일반전형 지원자격의 네 번째(학점은행제 등)에 해당하는 자는 제외

- 고등학교 졸업(예정)자 또는 법령에 의하여 고등학교 졸업자와 동등 이상의 학력이 있다고 인정되는 자로서 다음 중 하나에 해당하는 자
 - 「고등교육법 시행령」 제29조 제2항 제14호 라목 : 「국민기초생활보장법」 제2조 제1호에 따른 수급권자 및 같은 조 제11호에 따른 차상위 계층

기초법 개정에 따라 2016.1.1. 이후 기초생활수급자의 대입 지원자격 확대

적용기간	주요 내용						
2016.1.1.~	<ul style="list-style-type: none">• 개정 기초법 적용• 수급권자 : 개정 기초법에 따른 기초수급자 전체<ul style="list-style-type: none">- 다음 표에 해당하는 수급자는 유형에 관계없이 지원 가능 <table><tr><td><input type="checkbox"/> 생계급여 일반수급자</td><td><input type="checkbox"/> 생계급여 조건부 수급자</td><td><input type="checkbox"/> 의료급여 수급자</td></tr><tr><td><input type="checkbox"/> 주거급여 수급자</td><td><input type="checkbox"/> 교육급여 수급자</td><td><input type="checkbox"/> 보장시설 수급자</td></tr></table>	<input type="checkbox"/> 생계급여 일반수급자	<input type="checkbox"/> 생계급여 조건부 수급자	<input type="checkbox"/> 의료급여 수급자	<input type="checkbox"/> 주거급여 수급자	<input type="checkbox"/> 교육급여 수급자	<input type="checkbox"/> 보장시설 수급자
<input type="checkbox"/> 생계급여 일반수급자	<input type="checkbox"/> 생계급여 조건부 수급자	<input type="checkbox"/> 의료급여 수급자					
<input type="checkbox"/> 주거급여 수급자	<input type="checkbox"/> 교육급여 수급자	<input type="checkbox"/> 보장시설 수급자					

※ 관련 : 교육부 대입제도과-3876(2015.10.20.)호 '2016학년도 대입 정시모집 국민기초생활수급자 정원 외 특별전형 대상 범위'

02 제출서류

구분	제출서류	유의사항									
지원자 공통	<ul style="list-style-type: none"> (전문)대학 성적증명서 1부 	<ul style="list-style-type: none"> 학점은행제와 독학학위제는 평생교육진흥원 발행 증명서 제출 <ul style="list-style-type: none"> ※ 전 학년 평점평균, 총 취득학점 기재 필수 									
학력별 제출서류	<table border="1"> <tr> <td>(전문)대학 졸업자</td><td> <ul style="list-style-type: none"> 졸업(예정)증명서 1부 </td><td> <ul style="list-style-type: none"> 졸업(예정)자는 졸업(예정) 증명서를 반드시 제출 <ul style="list-style-type: none"> ※ 성적증명서에 학위번호 및 졸업일자가 모두 기재된 경우 졸업증명서는 생략 가능함 </td></tr> <tr> <td>4년제 대학 수료자</td><td> <ul style="list-style-type: none"> 수료(예정)증명서 1부 </td><td> <ul style="list-style-type: none"> 4년제 대학 2학년 이상 수료(예정)자에 한함 </td></tr> <tr> <td>학점은행제 또는 독학학위제 학위 취득(예정)자</td><td> <ul style="list-style-type: none"> 전문학사 과정 → 학위수여(예정)증명서 1부 학사 과정 → 학점인정증명서(80학점 이상) 1부 </td><td> <ul style="list-style-type: none"> 평생교육진흥원 발행 </td></tr> </table>	(전문)대학 졸업자	<ul style="list-style-type: none"> 졸업(예정)증명서 1부 	<ul style="list-style-type: none"> 졸업(예정)자는 졸업(예정) 증명서를 반드시 제출 <ul style="list-style-type: none"> ※ 성적증명서에 학위번호 및 졸업일자가 모두 기재된 경우 졸업증명서는 생략 가능함 	4년제 대학 수료자	<ul style="list-style-type: none"> 수료(예정)증명서 1부 	<ul style="list-style-type: none"> 4년제 대학 2학년 이상 수료(예정)자에 한함 	학점은행제 또는 독학학위제 학위 취득(예정)자	<ul style="list-style-type: none"> 전문학사 과정 → 학위수여(예정)증명서 1부 학사 과정 → 학점인정증명서(80학점 이상) 1부 	<ul style="list-style-type: none"> 평생교육진흥원 발행 	
(전문)대학 졸업자	<ul style="list-style-type: none"> 졸업(예정)증명서 1부 	<ul style="list-style-type: none"> 졸업(예정)자는 졸업(예정) 증명서를 반드시 제출 <ul style="list-style-type: none"> ※ 성적증명서에 학위번호 및 졸업일자가 모두 기재된 경우 졸업증명서는 생략 가능함 									
4년제 대학 수료자	<ul style="list-style-type: none"> 수료(예정)증명서 1부 	<ul style="list-style-type: none"> 4년제 대학 2학년 이상 수료(예정)자에 한함 									
학점은행제 또는 독학학위제 학위 취득(예정)자	<ul style="list-style-type: none"> 전문학사 과정 → 학위수여(예정)증명서 1부 학사 과정 → 학점인정증명서(80학점 이상) 1부 	<ul style="list-style-type: none"> 평생교육진흥원 발행 									
신입학 당시 특성화(전문계)고교 졸업자(정원 외) 전형으로 입학한 자	<ul style="list-style-type: none"> 기초생활수급자 및 차상위계층(정원 외) 입학확인서 1부 	<ul style="list-style-type: none"> 출신대학에서 발급(붙임 서식1) <ul style="list-style-type: none"> ※ 해당 전형 명칭(정원 외) 기재 필수 									
신입학 자격을 갖춘 자	<table border="1"> <tr> <td>기초생활수급자</td><td> <ul style="list-style-type: none"> 수급자 증명서* </td><td> <ul style="list-style-type: none"> 시·군·구청 또는 읍·면·동 주민센터 </td></tr> <tr> <td>차상위계층 복지급여 수급자</td><td> <ul style="list-style-type: none"> 차상위계층 복지급여 수급확인서* </td><td> <ul style="list-style-type: none"> 장애수당·장애인 연금, 자활근로자, 한부모가정 지원 사업 대상자 시·군·구청 또는 읍·면·동 주민센터 </td></tr> <tr> <td>우선돌봄 차상위가구</td><td> <ul style="list-style-type: none"> 차상위 본인 부담 경감 대상자 증명서* 우선돌봄 차상위 확인서* </td><td> <ul style="list-style-type: none"> 국민건강보험공단 시·군·구청 또는 읍·면·동 주민센터 </td></tr> </table>	기초생활수급자	<ul style="list-style-type: none"> 수급자 증명서* 	<ul style="list-style-type: none"> 시·군·구청 또는 읍·면·동 주민센터 	차상위계층 복지급여 수급자	<ul style="list-style-type: none"> 차상위계층 복지급여 수급확인서* 	<ul style="list-style-type: none"> 장애수당·장애인 연금, 자활근로자, 한부모가정 지원 사업 대상자 시·군·구청 또는 읍·면·동 주민센터 	우선돌봄 차상위가구	<ul style="list-style-type: none"> 차상위 본인 부담 경감 대상자 증명서* 우선돌봄 차상위 확인서* 	<ul style="list-style-type: none"> 국민건강보험공단 시·군·구청 또는 읍·면·동 주민센터 	
기초생활수급자	<ul style="list-style-type: none"> 수급자 증명서* 	<ul style="list-style-type: none"> 시·군·구청 또는 읍·면·동 주민센터 									
차상위계층 복지급여 수급자	<ul style="list-style-type: none"> 차상위계층 복지급여 수급확인서* 	<ul style="list-style-type: none"> 장애수당·장애인 연금, 자활근로자, 한부모가정 지원 사업 대상자 시·군·구청 또는 읍·면·동 주민센터 									
우선돌봄 차상위가구	<ul style="list-style-type: none"> 차상위 본인 부담 경감 대상자 증명서* 우선돌봄 차상위 확인서* 	<ul style="list-style-type: none"> 국민건강보험공단 시·군·구청 또는 읍·면·동 주민센터 									

* 해당 제출서류는 원서 접수 시작일(2016.1.6.) 이후 발급된 것만 인정함
(단, 성적증명서 및 학교생활기록부는 발급일자 제한 없음)



03 성적 반영 배점

구분	전적대학 성적	면접	합계
전 모집단위	60%	40%	100%

특성화(전문계)고교 졸 재직자 특별전형

01 지원자격

'일반전형'과 같은 지원자격이 있는 자로 전적대학 신입학 당시 특성화(전문계)고교 졸 재직자 전형 (정원 외)으로 입학한 자 또는 아래의 신입학 자격을 갖춘 자

※ 단, 일반전형 지원자격의 네 번째(학점은행제 등에 해당하는 자는 제외)

- 산업체 근무경력이 3년 이상인 재직자(고등교육법 시행령 제29조 제2항 14호)로서 다음 중 하나에 해당하는 자
 - 「초·중등교육법 시행령」 제76조의 2 제1호에 따른 일반고등학교에 재학하는 동안 시·도교육감이 「직업교육훈련촉진법」에 따른 직업교육훈련기관 중 직업교육훈련 위탁기관으로 선정한 기관에서 1년 이상의 직업교육훈련과정을 이수하고 해당 일반고등학교를 졸업한 사람
 - 「초·중등교육법 시행령」 제90조 제1항 제10호에 따른 산업 수요 맞춤형 고등학교를 졸업한 사람
 - 특성화고등학교 등을 졸업한 사람

「초·중등교육법 시행령」 제91조 제1항에 따른 특성화고등학교 중 자연현장실습 등 체험 위주의 교육을 전적으로 실시하는 고등학교를 제외한 학교(「초·중등교육법 시행령」 제76조의 2 제1호에 따른 일반 고등학교에 설치된 학과 중 특성화고등학교에서 제공하는 것과 같은 교육과정으로 운영되는 학과 포함)

- 「평생교육법」 제31조 제2항에 따른 학력 인정 평생교육시설 중 특성화고등학교 등에서 제공하는 것과 같은 교육과정을 운영하는 평생교육시설에서 해당 교육과정을 이수한 사람

※ 특성화고, 산업 수요 맞춤형 고등학교(마이스터고), 특성화고와 같은 교육과정을 운영하는 학과가 있는 일반고(종합고) 출신 우선 선발

산업체 인정 범위

- 국가, 지방자치단체 및 공공단체
- 초·중등교육법 제2조 및 고등교육법 제2조에 규정된 각급 학교
- 문화체육관광부에 등록된 신문사 및 방송국
- 의료기관 및 금융기관
- 국세청에 등록된 사업체
- 후계(창업)농업경영인으로 지정된 자로 원서 접수 마감일까지 1년 이상 영농에 종사 중인 자

경력 산출 세부 기준 등

- 산업체 경력기간은 원서 접수 마감일(2016.1.13.)까지 산정함
- 산업체간 경력기간이 중복될 경우 하나의 경력만 인정함
- 군 의무 복무기간은 인정하지 아니하며, 직업군인(부사관 이상)은 임용 이후 복무기간을 인정함
- 병역법에 의한 산업체 근무기간(공익근무요원 및 산업기능요원 등)은 경력으로 인정하지 않음
- 원서 접수 시 경력기간을 제출서류(4대보험 가입 증명서 등) 기준으로 입력 제출하여야 함



02 제출서류

구분		제출서류	유의사항
지원자 공통		<ul style="list-style-type: none"> • (전문)대학 성적증명서 1부 	<ul style="list-style-type: none"> • 학점은행제와 독학학위제는 평생교육진흥원 발행 증명서 제출 ※ 전 학년 평점평균, 총 취득학점 기재 필수
학력별 제출서류	(전문)대학 졸업자	<ul style="list-style-type: none"> • 졸업(예정)증명서 1부 	<ul style="list-style-type: none"> • 졸업예정자는 졸업예정 증명서를 반드시 제출 ※ 성적증명서에 학위번호 및 졸업일자가 모두 기재된 경우 졸업증명서는 생략 가능함
	4년제 대학 수료자	<ul style="list-style-type: none"> • 수료(예정)증명서 1부 	<ul style="list-style-type: none"> • 4년제 대학 2학년 이상 수료(예정)자에 한함
	학점은행제 또는 독학학위제 학위 취득(예정)자	<ul style="list-style-type: none"> • 전문학사 과정 → 학위수여(예정)증명서 1부 • 학사 과정 → 학점인정증명서(80학점 이상) 1부 	<ul style="list-style-type: none"> • 평생교육진흥원 발행
신입학 당시 특성화(전문계)고교 졸 재직자 특별전형(정원 외)으로 입학한 자		<ul style="list-style-type: none"> • 특성화(전문계)고교졸 재직자(정원외) 입학확인서 1부 • 고등학교 학교생활기록부 1부 	<ul style="list-style-type: none"> • 출신대학에서 발급(붙임 서식1) ※ 해당전형 명칭(정원외) 기재 필수 • 고등학교 학교생활기록부 제출 대상자 (학교장 직인 원본 대조필 필수)
신입학 자격을 갖춘 자		<ul style="list-style-type: none"> • 국민건강보험 자격득실 확인서 1부 	<ul style="list-style-type: none"> • 국민건강보험공단 발급 - 국민연금공단에서 발급한 국민연금가입증명서 (또는 자격확인서)도 인정 - 직업군인은 병적확인서로 대체 가능함 - 인터넷 온라인 발급 또는 증명서 원본만 인정하며 FAX로 받은 경우는 미인정
		유형별 제출서류 <ul style="list-style-type: none"> • 주민등록초본 1부 (병역필에 한함) • 4대보험 미가입자 (영세창업, 자영업자) 1부 • 4대보험 가입 대상 사업체 가 아닌 산업체 종사자 (농업, 수산업 등) 	<ul style="list-style-type: none"> • 병역사항을 기재하여 제출하며 병적증명서로 대체 가능 • 사업자등록증 • 납세증명서 • 농지원부, 영농사실확인원(읍·면·동사무소 발행), 어업인허가증명서 등 국가·지방자치단체가 발행 하는 공적 증명서

※ 해당 제출서류는 원서 접수 시작일(2016.1.6.) 이후 발급된 것만 인정함

03 성적 반영 배점

구분	전적대학 성적	면접	합계
전 모집단위	60%	40%	100%



학사편입

01 지원자격

대학(산업대, 방송통신대 등 포함) 졸업자(2016년 2월 졸업예정자 포함) 또는 이와 동등 이상의 학력이 있는 자로서 다음 중 하나에 해당하는 자

※ 4년제 대학 졸업자에 한하며 일반전형 지원자격의 세 번째(4년제 전문대학)에 해당하는 자는 제외

- 학사학위 취득(예정)자
- 학점은행제 또는 독학학위제에 의한 학사학위 취득(예정)자
 - ※ 「학점 인정 등에 관한 법률」에 의거하여 학점을 취득한 경우에도 동법 제9조에 의거해 '학사학위를 취득'한 경우에만 하고, 이를 '학력인정(예정)증명서' 등으로 대체할 수 없음

02 제출서류

구분	제출서류	유의사항
지원자 공통	• 대학 성적증명서 1부	• 학점은행제와 독학학위제는 평생교육진흥원 발행증명서 제출 ※ 전 학년 평점평균, 총 취득학점 기재 필수
	• 졸업(예정)증명서 1부	• 졸업예정자는 졸업예정 증명서를 반드시 제출 ※ 성적증명서에 학위번호 및 졸업일자가 모두 기재된 경우 졸업증명서는 생략 가능함

※ 외국 대학 출신자의 제출서류는 아포스티유(Apostille)확인서, 대사관 또는 영사관 공증 필요

03 성적 반영 배점

구분	전적대학 성적	실기고사	면접	합계
전 모집단위(디자인학과 제외)	60%	-	40%	100%
디자인학과	10%	60%	30%	100%

04 디자인학과 실기고사

- '일반전형'에서 안내한 사항과 동일함



자연과학관

군위탁생 특별전형

01 지원자격

‘일반전형’과 같은 지원자격이 있는 자로서 「군위탁생 규정」 제 4조에 따라 임명되어 교육부로 부터 추천된 군인

※교육부로부터 추천된 자에 한하며, 추천과 별도로 본 대학 원서 접수기간에 원서 접수를 마쳐야 함

02 제출서류

구분	제출서류	유의사항
지원자 공통	<ul style="list-style-type: none"> • [전문]대학 성적증명서 1부 • 복무확인서 1부 	<ul style="list-style-type: none"> • 학점은행제와 독학학위제는 평생교육진흥원 발행 증명서 제출 ※ 전 학년 평점평균, 총 취득학점 기재 필수 • 소속 부대장 발급
학력별 제출서류	<ul style="list-style-type: none"> • [전문]대학 졸업자 • 4년제 대학 수료자 • 학점은행제 또는 독학학위제 학위취득(예정)자 	<ul style="list-style-type: none"> • 졸업(예정)증명서 1부 • 수료(예정)증명서 1부 • 전문학사 과정 → 학위수여(예정)증명서 1부 • 학사 과정 → 학점인정증명서(80학점 이상) 1부
		<ul style="list-style-type: none"> • 졸업(예정)자는 졸업(예정) 증명서를 반드시 제출 ※ 성적증명서에 학위번호 및 졸업일자가 모두 기재된 경우 졸업증명서는 생략 가능함 • 4년제 대학 2학년 이상 수료(예정)자에 한함 • 평생교육진흥원 발행

03 성적 반영 배점

구분	전적대학 성적	면접	합계
전 모집단위	60%	40%	100%



제1농학관



외국인 특별전형

01 지원자격

본인 및 부·모 모두가 외국인으로 다음에 모두 해당하는 자

- '일반전형'과 같은 지원자격이 있는 자
- 국립국제교육원(구 한국교육과정평가원)에서 시행하는 한국어능력시험(TOPIK) 중급(3급) 이상을 취득한 자 또는 본 대학 국제어학원에서 중급(III) 이상 과정을 수료한 자(2016년 2월 수료예정자 포함)
- 외국인 특별전형으로 입학한 자는 졸업까지 한국어능력시험(TOPIK) 중급(4급) 이상을 취득하여야 함

02 제출서류

- 편입학 원서(인터넷 접수)
- 자기소개서(본 대학 소정 양식)
- 초등학교, 중학교, 고등학교 성적증명서 각 1부
- [전문대학 성적증명서 1부
- 전문대학 졸업(예정)증명서 또는 대학 2년 수료(예정)증명서 1부
- 지원자의 출입국 사실 증명서 1부
- 외국 정부기관이 발행하는 우리나라 호적등본에 해당하는 증명서 1부(지원자, 부모 모두 제출)
- 지원자 및 부모의 외국인 등록증(부모는 국내 거주자에 한함) 1부
- 한국어능력시험인증서(중급(3급) 이상, 국립국제교육원(구 한국교육과정평가원 발행) 1부 또는 본 대학 국제어학원에서 발행한 중급(III) 이상 과정 수료(예정)증명서 1부
- 공통 필수서류(재정능력 입증서류)
 - 재정보증인의 미화 1만 달러 이상 은행 등 예금잔고증명서(1개월 이상 계속 예치) 또는 미화 1만 달러 이상 국내 송금 또는 환전증명서
 - 재정보증인의 ①재직증명서 또는 사업자등록증 ②재산세 과세증명서 ③유학경비 부담 서약서

[유의사항]

- 국외에서 발급되는 모든 서류는 아포스티유(Apostille)확인서, 대사관 또는 영사관 공증을 받아 제출하여야 함
- 외국인 지원자는 입학 홈페이지에 게시된 서식2(자기소개서), 서식3(수학기간 기록표), 서식4(유학경비 부담 서약서)를 모두 작성하여 제출하여야 함
- 제출서류가 미비하거나 확인이 어려울 경우 추가서류를 요구할 수 있으며 본 대학이 요청하는 기한까지 제출하여야 함
- 재산세 과세증명을 발급하지 않는 국가(중국 등)는 제출을 생략할 수 있음
- 초·중·고등학교 성적증명서는 졸업증명서로 대체 가능함
- [전문]대학 성적증명서에 졸업 사실이 기재(학위번호, 졸업일자)된 경우 졸업증명서 제출을 생략할 수 있음
- [전문]대학, 본 대학 국제어학원 과정 등 제출한 증명서와 같이 졸업(수료)하지 못하는 경우 입학 여부와 관계 없이 합격(입학)을 취소함
- 면접 결시자 및 면접 점수 평균이 60점 미만인 경우에는 불합격 처리됨
※ 면접관 1명이라도 불합격 처리(60점 미만)하면 최종 불합격 처리됨

03 성적 반영 배점

구분	면접	합계
전 모집단위	100%	100%



04 전형 방법 등



면접고사

- 일자 : 2016.1.14.(목)
- 시간 및 장소 : 본 대학 지정 시간 및 장소(입시 홈페이지에 공고)
- 준비물 : 접수증, 신분증, 포트폴리오(디자인학과 지원자에 한함)
- 기타 사항 : 면접은 지원자 전원을 대상으로 하며 미응시자는 불합격 처리함
 ※ 면접 응시자 중 서류 검토 결과 지원자격을 충족하지 못할 경우 면접고사 이후에도 불합격 처리할 수 있으며
 고사료는 반환하지 않으니 지원자격을 정확히 확인하여 지원하기 바람

성적 산출 방법

01 반영 성적별 산출 방법

- 전적대학 성적 : $[50 + \{(\text{취득평점}/\text{만점}) \times 50\}] \times \text{반영비율}$
- 공인어학성적 : 공인어학성적 배점 \times 반영비율
 ※ 적용시험 : TOEIC, TOEFL(iBT), TEPS
- 면접 성적 : 취득 점수 \times 반영비율
 ※ 심사위원 3명의 평균점수
- 자격 점수 : (경력 점수 + 자격증 점수) \times 반영비율
- 실기고사 성적 : 취득 점수 \times 반영비율
 ※ 심사위원 5명 중 최고, 최저점수를 제외한 3명의 평균을 산출함

02 동점자 처리 기준

- 일반전형, 농어촌 학생(정원 외), 특성화(전문계)고교 졸업자(정원 외), 기초생활수급자 및 차상위 계층(정원 외), 특성화(전문계)고교 졸 재직자(정원 외), 학사편입(정원 외), 군위탁(정원 외)

순위 동점자 처리 기준

1순위	면접 점수 우수자
2순위	전적대학 성적 우수자
3순위	총 취득학점이 많은 자
4순위	최종학기 평점평균 우수자
5순위	최종학기 취득학점이 많은 자

※ 5순위까지 동점자 발생할 경우 전원 선발



• 특별전형(정원 내)

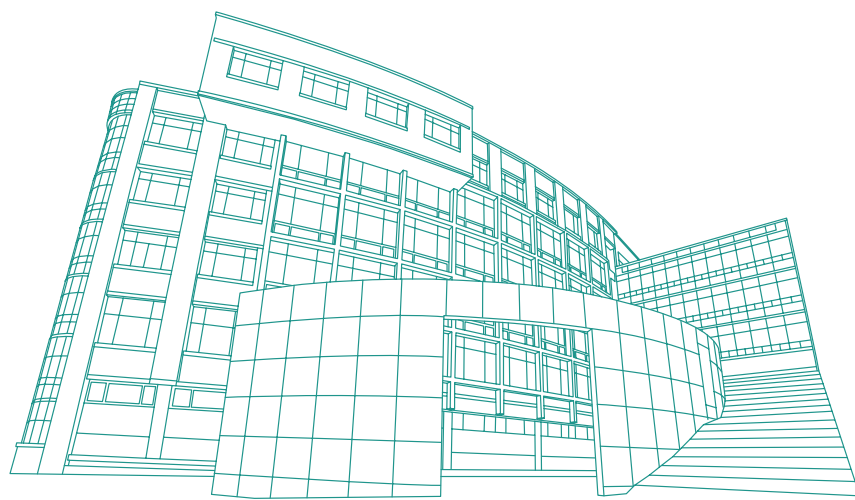
순위 동점자 처리 기준

1순위	면접 점수 우수자
2순위	공인어학성적 ^(자격) 점수 우수자
3순위	전적대학 성적 우수자
4순위	총 취득학점이 많은 자
5순위	최종학기 평점평균 우수자
6순위	최종학기 취득학점 우수자

※ 6순위까지 동점자 발생할 경우 전원 선발

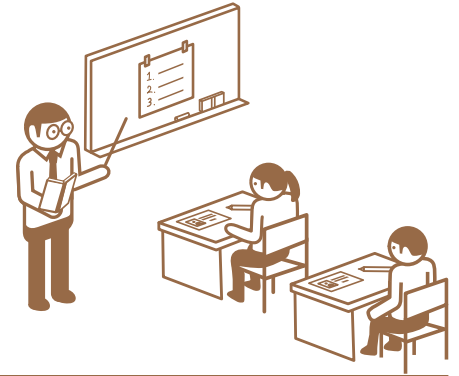
03 유의사항

- 외국 대학 등 성적증명서에 백분위만 표기된 경우에는 해당 백분위를 반영함
- 취득 평점과 백분위 점수가 병행 표기된 경우 취득 평점을 우선 반영함
- 성적 산출은 각 단계별 소수점 셋째자리에서 반올림하여 둘째자리까지 표시함
- 고등전문학교 출신자는 4학년과 5학년 성적을 반영함



인문사회관

05 지원자 유의사항



지원자 유의사항

01 기본 사항

- 입학 전형의 성적 및 평가 내용은 공개하지 않음
- 접수된 입학원서와 제출서류는 취소 또는 변경할 수 없으며 반환하지 않음
- 면접고사, 실기고사 시 접수증과 신분증(주민등록증, 운전면허증, 학생증, 공무원증, 주민자치센터에서 발급한 사진이 부착된 임시 신분증, 여권, 청소년증, 국가기술자격증)으로 본인 여부를 철저히 대조하니 반드시 접수증과 신분증을 지참하여야 함
 - ※ 위에 명시되지 않은 신분증 및 유효기간이 지난 신분증은 인정하지 않으며, 학생증은 사진, 성명, 주민등록번호(최소 생년월일)가 기재되어 있어야만 신분증으로 인정함
- 면접고사 시 포트폴리오 지참은 디자인학과에 한하여 인정함
- 면접고사, 실기고사 시 전자 및 통신기기류 등을 지참하고 고사장에 입실할 수 없으며, 발견 시에는 부정행위로 간주함
- 모집요강에 명시되지 않은 사항은 본 대학 대학입학전형관리위원회가 정하는 바에 따름
- 입학 후의 제반 사항은 본 대학의 학칙에 따름

02 이중등록 금지 등

- 이중등록 금지
 - 입학 학기가 같은 2개 이상의 대학에 이중등록할 수 없으며, 이중등록 금지 위반자는 입학이 무효처리됨
- 불합격 처리, 합격 취소, 입학 허가 취소를 할 수 있는 경우
 - 면접고사, 실기고사에 응시하지 않은 자
 - 필수 제출서류를 제출하지 않은 자
 - 서류 위조, 변조 및 대리시험 등 부정행위와 지원 방법을 위반한 사실이 확인된 자
 - ※ 제출된 서류를 추후 해당 기관에 조회할 수 있음
 - 입학원서 접수 후 해당 전형 유형별 지원자격 기준에 해당하지 않은 자
 - ※ 추후 발견될 경우에도 합격 또는 입학 허가를 취소할 수 있음
 - 2016년 2월 졸업(수료)예정자가 예정기간에 학위를 취득하지 못하거나 수료를 하지 못한 경우

03 제출서류 유의사항

- 제출서류는 원본 제출을 원칙으로 함
- 모든 제출서류는 지원 시점 기준 1개월 이내에 발급된 것으로 발행기관장의 직인이 날인되어 있어야 함
- 국외에서 발급되는 지원자격 관련 모든 서류는 아포스티유(Apostille)확인서, 대사관 또는 영사관 공증이 필요함
 - ※ 한글(영어)이 아닌 외국어로 작성된 모든 서류는 공증된 한글 번역문을 첨부하여야 함
- 입학 후 학력 조회를 실시하여 제출서류와 다를 경우 입학을 취소함

합격자 발표 및 등록

01 합격자 발표

- 일시 : 2016.2.3.(수) 14:00 예정
- 확인 방법 : 본 대학 입시 홈페이지(<http://ipsi.hknu.ac.kr>)
- 합격자 발표는 개별 통지하지 않으나, 총원 합격자 발표는 전화(녹취 시스템)를 통하여 등록 의사를 확인하며, 등록 의사가 있는 자에게 등록기간을 부여하여 등록 시 합격 처리할 수 있음
- 합격자(총원 합격자 포함)는 합격자 발표 후 합격통지서, 등록금납부고지서 등 기타 유인물을 본 대학 입시 홈페이지에서 출력하여 사용하여야 함

합격자가 미등록 총원 합격자 발표기간 중 다른 대학의 총원 합격 통보를 받은 경우 합격자는 등록을 원하지 않는 대학에 등록 포기 의사를 전달하여야 함

02 합격자 등록

- 등록금 납부기간 : 2016.2.4.(목) ~ 2.11.(목) 17:00
- 등록금 납부 방법 : 본 대학 입시 홈페이지 접속 후 등록금납부고지서를 출력하여 등록금납부고지서에 기재된 가상계좌*로 계좌이체(텔레뱅킹, 인터넷뱅킹, ATM, 무통장 입금 등)
 - * 등록금 이체를 위하여 등록기간 동안 개인에게 발급된 일시적 계좌를 의미함
- 합격자는 지정된 등록기간 내에 등록을 완료하여야 하며, 등록기간 내에 등록하지 않은 경우에는 등록을 포기하는 것으로 간주하고 합격을 취소함
- 합격 미확인 또는 미등록으로 인한 불이익에 대한 책임은 지원자 본인에게 있음

03 예비합격 발표

- 합격자와 불합격자를 제외한 예비합격자에 대하여 성적순으로 합격자와 함께 발표함
- 예비합격 순위는 총원 발표 시 총원된 인원수에 따라 변경됨
- 합격자의 미등록으로 인한 결원은 예비합격자 순위에 따라 총원 합격자로 발표함
- 미등록 총원 합격자 발표 상황은 본 대학 입시 홈페이지를 통해 안내함

미등록 충원

01 충원 합격자 발표

- 발표기간 : 최초 합격자 등록 마감일 이후부터 2016.2.17.(수)까지
- 발표 방법
 - 예비합격자 성적순으로 홈페이지 또는 전화녹취 시스템을 통하여 충원 합격자를 발표함
 - 2016.2.15.(월)부터는 전화녹취 시스템으로 등록 여부를 파악하며, 등록 의사를 밝힌 자를 충원 합격자로 함

- 등록 포기 의사를 밝힌 경우 절대 반복할 수 없으니 등록 포기 시 신중을 기하시기 바람
- 대학의 노력에도 불구하고 연락이 되지 않는 수험생(3회까지 연락이 안 되는 자)은 등록 의사가 없는 것으로 간주하여 불합격 처리함

※ 전화번호가 변경된 경우 반드시 본 대학에 수정 요청하기 바라며 미변경으로 발생한 불이익은 책임지지 않음

02 충원 합격자 등록

- 충원 합격자 등록 기한 : 본 대학에서 통보한 기한까지
- : 본 대학 입시 홈페이지 접속 후 등록금납부고지서를 출력하여 등록금납부고지서에 기재된 가상계좌*로 통보한 기한까지 계좌이체(텔레뱅킹, 인터넷뱅킹, ATM, 무통장 입금 등)
 - * 등록금 이체를 위하여 등록기간 동안 개인에게 발급된 일시적 계좌를 의미함
- 등록기간 내에 등록하지 않은 경우에는 등록을 포기한 것으로 간주하고 합격을 취소함
- 충원 합격 미등록으로 인한 불이익에 대한 책임은 지원자 본인에게 있음

03 등록 포기 및 등록금 환불

- 본 대학에 등록 의사가 없는 수험생은 입시 홈페이지를 통하여 등록 포기를 신청할 수 있음
- 등록 포기 시 절대 반복할 수 없으니 신중을 기해 신청하여주시기 바람
- 등록 포기에 따른 등록금 환불은 신청한 다음 날(휴일인 경우 다음 주 평일) 환불 처리됨

미등록 충원 마감일 이후에 등록을 포기하는 경우, 대학에는 미충원 인원이 발생하고, 예비합격자에게는 추가 합격의 기회가 차단되어 결과적으로 다른 수험생에게 피해를 주므로 반드시 연락하여주시기 바람
(Tel. 03.670.5042 ~ 4)





06 기타 참고사항



등록금

01 등록금 납부

등록금에 관한 사항은 향후 등록금 책정 완료 후 본 대학 입시 홈페이지에 공지함
(경리팀 Tel. 031.670.5474)

2015학년도 등록금액 기준

구분		인문사회대	농생대·자연대	공대	디자인학과
주간(학기제)	입학금	22,550	22,550	22,550	22,550
	수업료	1,802,320	1,983,720	2,074,420	2,165,020
	계	1,824,870	2,006,270	2,096,970	2,187,570
야간(학점제) 19학점 기준	입학금	22,550		22,550	
	수업료	2,283,040		2,425,540	
	계	2,305,590		2,448,090	

- ※ 1. 위 등록금액은 본 대학 등록금심의위원회 심의 결과에 따라 변동될 수 있음(2016년 2월 초 확정 공지 예정)
2. 야간(학점제)의 경우 수강 신청 후 수강 신청 학점에 따라 등록금 추가 납부 또는 환불 신청 가능

02 등록금 반환

등록금 반환은 '대학 등록금에 관한 규칙'에 따라 아래와 같이 반환함

반환 사유 발생일	반환 금액
학기 개시일 전	등록금 전액
학기 개시일부터 30일까지	등록금의 6분의 5 해당액
학기 개시일에서 30일이 지난 날부터 60일까지	등록금의 3분의 2 해당액
학기 개시일에서 60일이 지난 날부터 90일까지	등록금의 2분의 1 해당액
학기 개시일 90일이 지난 날	반환하지 않음

- ※ 등록금 납부기간 이후 등록 포기 및 환불 신청은 방문 또는 인터넷으로 신청(신청 가능기간 별도 공지)할 수 있으며, 학년도 개시일(휴일인 경우 그 다음 날)까지 신청이 완료된 경우 전액 환불 처리

서식

한경대학교 대학입학전형 편입학 입학원서(예시)

2016학년도 편입학

수험번호 ❶												※표시 부분은 작성하지 않음				
전형 구분 ❷																
(코드: 01) 일반전형																
지망학과 ❸				토목안전공학과 - 토목심화트랙						주·야 구분 ❹			주간			
지원자 ❺	성명		김 한 경				E-mail		hong@hanmail.net							
	주민등록번호		9	2	0	2	0	6	-	1	2	3	7	8	4	9
	출신 대학	졸업(예정)일자 및 대학명		2016년 2월 한국대학 (졸업 예정 / 졸업 / 수료)												
		출신대학(교) 학과명		토목과		평점평균		4.2 / 4.5		취득학점		65				
	지원자 주소		우편번호 : 456 - 749 주소 : 경기도 안성시 중앙로 327													
	본인 휴대폰		010. 525.1234				보호자 휴대폰		010. 525. 2255							
	집 전화		031. 670. 5219				기타 전화		010. 554. 1235							
	SMS(문자 전송 서비스) 수신 휴대폰 번호						010. 525 .1234									
은행명 및 통장 계좌번호(등록 포기 시 등록금 반환을 위한 계좌이므로 본인 또는 보호자 계좌를 반드시 기재) ❻																
은행명		한경은행		계좌번호		123-12-131111						예금주		김한경		
통계자료 ❼	직업 분류				출신대학 구분				출신학과 계열							
	(코드: 15) 학생				(코드: 02) 전문대				(코드: 07) 공학							
특별전형 자격점수 ❽	경력사항 (군경력 제외)		국가기술자격증 (산업기사 이상)		공인어학성적 (TOEIC, TOFLE, TEPS)		검토자 확인		원서 접수자							
	경력기간	점수	자격 증명	점수	어학 종류	점수										
		※		※		※	※		※							
<p>본인은 귀 대학에 입학하고자 소정의 서류를 갖추어 지원합니다. ❹</p> <p>2016년 1월 일</p> <p>지원자 성명 : 김 한 경 (인터넷 접수로 서명을 대신함)</p> <p>한경대학교 총장 귀하</p>										<p>전형료 수납 확인</p> <p>일반학과(군·부) : 3만 원</p> <p>디자인학과 : 5만 원</p>						

※ 전형별 제출서류는 본 대학 입학관리팀으로 2016.1.13.(월) 18:00까지 도착하도록 등기우편 또는 직접 제출하여야 함

캠퍼스 가이드

A stylized, isometric map of a university campus. The map features 23 numbered buildings (1-23) distributed across the area. A central sports field is located near the center. The campus is bordered by roads and a river on the right side. The map is presented in a light blue and white color scheme.

- | | | |
|-------------|--------------|------------------|
| 01 본관 | 09 기계공학관 | 17 호연관 |
| 02 제1공학관 | 10 공동실험실습관 | 18 박물관 |
| 03 제2공학관 | 11 학생회관 | 19 생산제조실습실 |
| 04 제3공학관 | 12 미래융합기술대학원 | 20 산학협력관 |
| 05 제1농학관 | 13 중앙도서관 | 21 제3농학관 |
| 06 축산기술지원센터 | 14 후생관 | 22 미래융합기술센터(지원동) |
| 07 인문사회관 | 15 체육관 | 23 미래융합기술센터(연구동) |
| 08 자연과학관 | 16 비봉관 | |

The map illustrates the Ansan Expressway (38번국도) and its surrounding infrastructure. Key features include:

- Major Interchanges:** Anseong IC (Anseong Interchange), Yangdeungpo IC (Yangdeungpo Interchange), Bongeom IC (Bongeom Interchange), and Anseong IC (Anseong Interchange).
- Landmarks and Locations:** Anseong University (중앙대학교), Anseong City Hall (안성시청), Anseong Park (중앙공원), Anseong Expressway (38번국도), and Anseong Expressway (38번국도) interchange.
- Directions:** The map shows the route from Seoul (서울) to Dongseoul (동서울) via the Ansan Expressway (38번국도).

통학버스 안내



노선	등교(하행)	운행 요일	승차권 요금(원)	하교(상행)
교대	<ul style="list-style-type: none"> 교대역(3.4번 출구. 07:45) ⇨ 죽전(고속도로 임시정류장. 08:00) ⇨ 신갈(고속도로 임시정류장. 08:10) ⇨ 학교(08:50) 	월, 화, 수, 목, 금	서울 3000 신갈 2700	22:00
잠실	<ul style="list-style-type: none"> 잠실(잠실역 롯데월드 남문. 07:30) ⇨ 학교(08:50) 	월, 화, 수, 목, 금	서울 3000 신갈 2700	22:00
잠실·교대	<ul style="list-style-type: none"> 잠실역(롯데월드 남문. 08:00) ⇨ 교대역(3.4번 출구. 08:30) ⇨ 죽전(고속도로 임시정류장. 08:45) ⇨ 신갈(고속도로 임시정류장. 08:55) ⇨ 학교(09:35) 	월, 화, 수, 목	서울 3000 신갈 2700	17:00
신도림	<ul style="list-style-type: none"> 신도림역(2번 출구. 07:20) ⇨ 안양역(롯데백화점 건너편. 08:00) ⇨ 금정역(육교 밑. 08:20) ⇨ 군포역(파출소 앞. 08:25) ⇨ 학교(09:40) 	월, 화, 수, 목	신도림 3200	17:00
성남	<ul style="list-style-type: none"> 야탑역(4번 출구 공항버스정류장. 07:15) ⇨ 정자역(3번 출구 환승주차장. 07:25) ⇨ 용인터미널(공용승차장. 08:10) ⇨ 학교(08:50) 	월, 화, 수, 목, 금	성남 3000 용인 2000	22:00
인천	<ul style="list-style-type: none"> 인천(문학경기장 2번 출구. 07:20) ⇨ 학교(08:50) 	월, 화, 수, 목, 금	인천 3800	22:00
부천·안양	<ul style="list-style-type: none"> 부천역(스파티움컨벤션웨딩홀. 06:45) ⇨ 안양역(롯데백화점 건너편. 07:10) ⇨ 금정역(육교 밑. 07:30) ⇨ 군포역(파출소 앞. 07:35) ⇨ 학교(08:50) 	월, 화, 수, 목, 금	부천 3800 안양 3000	22:00
부천·인천	<ul style="list-style-type: none"> 부천역(스파티움컨벤션웨딩홀. 07:30) ⇨ 인천(문학경기장 2번 출구. 08:00) ⇨ 학교(09:30) 	월, 화, 수, 목	부천 3800 인천 3800	17:00
안산·수원1	<ul style="list-style-type: none"> 안산중앙역(1번 출구. 07:00) ⇨ 화서역(KT 맞은편 정류장. 07:30) ⇨ 아주대(초이스악국 앞. 07:50) ⇨ 영통(영통고가 밑. 08:00) ⇨ 학교(08:50) 	월, 화, 수, 목, 금	안산 3000 수원 2700	22:00
안산·수원2	<ul style="list-style-type: none"> 안산중앙역(1번 출구. 07:40) ⇨ 화서역(KT 맞은편 정류장. 08:10) ⇨ 아주대(초이스악국 앞. 08:30) ⇨ 영통(영통고가 밑. 08:40) ⇨ 학교(09:30) 	월, 화, 수, 목	안산 3000 수원 2700	17:00